

# DIGITAAL DOOR BE-NE DE LUXE (LAW1) 2024 – 2025 -



## INHOUD

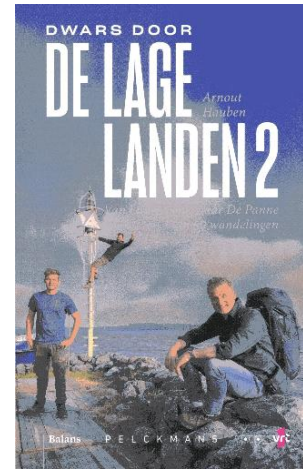
Vooraf.....	3
Friese Woudenpad (LAW1.1) .....	4
Friesland(Fryslan): Dokkum, 21-24 april '25 .....	5
Lauwersoog – Dokkum, 10 & 22 april '25 .....	6
Jistrum – Dokkum, 24 april '25 .....	9
Jistrum – Houtigehage, 23 april '25 .....	14
Houtigehage - Beetsterzwaag, 1 mei '25 .....	16
Jubbega – Beetsterzwaag, 3 april '25 .....	19
Jubbega – Boijl, 1 april '25 .....	21
Fryslan: Boijl – Drenthe – Overijssel: Steenwijk, 26 september '24 .....	24
Pionierspad.....	30
Overijssel: Steenwijk – Giethoorn, 22 juli '24 .....	30
Vollenhove – Giethoorn, 29 juli '24 .....	33
Flevoland: Vollenhove – Enservaart, 2 augustus '24 .....	38
Ensevaart – Swifterband Visvijverweg, 3 oktober '24 .....	40
Swifterband – Lelystad, 10 oktober '24 .....	45
Lelystad – Knarbos, 16 december '24.....	50
Lelystad – Marker Wadden.....	54
Knarbos – Zeewolde, 9 juli '25 .....	55
Zeewolde – De Eemhof, 24 oktober '24 .....	57
De Eemhof – Almere, 12 december '24.....	59

Flevoland: Almere – Noord-Holland: Muiden, 30 december '24 .....	61
Floris V pad .....	63
Noord-Holland: Weesp – Amsterdam, 26 juli '24 .....	63
Kortgene – Muiden – Weesp, 21 augustus '24 .....	67
Utrecht: Kortenhoeve – Nieuwer ter Aa, 30 augustus '24 .....	71
Nieuwer ter Aa – Woerden, 9 september '24 .....	74
Utrecht: Woerden & Oudewater, Zuid-Holland: Schoonhoven, 4 jan '25.....	77
Schoonhoven – Nieuw Lekkerland, 10 januari '25 .....	80
Nieuw Lekkerland – Dordrecht Stadspolders, 16 januari '25 .....	82
Rondje Eiland van Dordrecht, 26 januari '25 .....	86
Dordrecht (Kiltunnel) – Numansdorp, 30 januari '25 .....	89
ZH: Numansdorp, Noord-Brabant: Willemstad – Dinteloord 4 feb. '25 .....	94
Dinteloord – Steenbergen, 21 februari '25 .....	96
Steenbergen - Bergen op Zoom (Klavervelden), 27 februari '25 .....	97
Bergen op Zoom – Huijbergen – Ossendrecht, 6 maart '25 .....	100
Naar de Belgische Grens en GR5A/12 .....	103
Noord Brabant: Ossendrecht – Antwerpen: Putte Kapelle, 27 maart'25.....	103
België GR5/12: Brasschaat – Putte, 22 juli'25 .....	107
Brasschaat – Antwerpen, 30 juli'25 .....	108
Antwerpen – Basel, 31 juli .....	110
Bijlagen .....	112
Routemelding.....	114

## VOORAF

### OVER WAAR DIT VANDAAN KOMT

Arnout Hauben maakt met zijn maten Ruben en Philippe wandelprogramma's<sup>1</sup>. Die verschijnen als boeken en TV series. De laatste is "*Dwars door de Lage Landen 2*"<sup>2</sup>. Die wordt uitgezonden op een moment dat er wordt gezocht naar een nieuwe wandeluitdaging. Eerder zijn Noord-Zuid (Pieterpad) en West-Oost (Trekvogelpad) gelopen. Diagonaal door de lage landen lijkt een mooie aanvulling op die tochten. Een deel van de tocht gaat over routes die eerder zijn uitgezet, een deel is vaag en het leuke boek van Hauben levert maar beperkt info over hoe te lopen in dat deel van de route. We gaan dus vertrouwen op de digitale ondersteuning van de telefoon. Daarom heeft het verhaal de titel Digitaal door Be-Ne. En omdat het best een lijvig document gaat worden met foto's direct maar de toevoeging "de Luxe"



### OVER ROUTES

Grote wandelroutes in Nederland hebben als code: LAWx. Het Nederlandse deel van D3L2 heeft als code LAW1 en is de optelsom van drie paden: Het Friese Wouden-, Pioniers-, en Floris V pad. In andere delen van Europa worden deze lange afstand paden aangeduid als "Grand Randonee of GR", "Fernwanderwege" of "Long distance footpaths". Alleen in Vlaanderen spreekt men van "Grote Routes of GR". Het Vlaamse deel van de route is een stuk van GR5A. Waarschijnlijk helpt het boek van Hauben dit in behapbare stukken te knippen.

### OVER OV

Een wandeling van 20-30 km heeft mijn voorkeur. Nu loop ik deze route voornamelijk alleen en dan heb je een uitdaging. De vraag is of je de start van een etappe met OV kan bereiken en of je vanaf de finish thuis kan komen. De websites NS-reisplanner en 9292 helpen hierbij. Althans, een beetje. Dingen als vakantieregelingen en onregelmatige diensten zitten slecht in 9292 en als je niet exact de naam weet van de bushalte die je wilt hebben, dan snapt het app het niet. De NS reisplanner kent de dienstregelingen van maatschappijen als Arriva, maar gebruikt die alleen als er geen alternatief is. De NS keuze kost daardoor vaak veel extra tijd.

Als je eenmaal in een bus zit dan gaat het over het algemeen verrassend goed. Maar weet dat er twee soorten buschauffeurs zijn:



Zij die klantgericht zijn en de klant ondersteunen bij het succesvol volbrengen van de reis. Zij die een bus rijden en berusten in klanten. Een route bestaat voor hen uit aanwijzingen op een scherm. De relatie met de echte wereld is voor hen een vorm van toeval waar ze niet over na willen denken. Als het scherm, dat de haltes aangeeft, dan ook niet werkt ben je naar keuze, aan de goden of de heidenen overgeleverd.

<sup>1</sup> En kreeg daarvoor in 2024 een Televiziering.

<sup>2</sup> Verder als D3L2 aangeduid.

Je kan ook je auto bij start of finish neer zetten. Hier geldt het advies: neem OV naar de start en loop terug naar betrouwbaar vervoer.

Regelmatig valt de conclusie dat de wandeltijd niet op een acceptabele manier te combineren is met reistijd. Dan is het slimmer om te overnachten en een paar etappes achter elkaar te lopen.

---

## OVER DIT BLOG

Je maakt van alles mee onderweg. Daar een blog over schrijven voor onze website [www.kooltiel.nl](http://www.kooltiel.nl) is een leuke manier om die ervaringen vast te leggen.

Hiervoor is uitgelegd dat niet alleen het wandelen voeten in de aarde heeft, maar het reizen ook. Om het geheel niet al te complex te maken worden etappes gekozen op hun haalbaarheid van dat moment. Maar dit verhaal moet wel te volgen zijn, daarom is gekozen om de etappes niet in de volgorde van lopen, maar in de volgorde van de noord-zuid route te zetten.

---

## OVER BETROUWBARE VERSLAGLEGGING/DISCLAIMER

Dit relaas is volledig uit de duim gezogen. Wie er enthousiast van wordt wensen we plezier, vooral met lopen. Maar mocht het toch in een kater eindigen, nogmaals: iedere overeenkomst met de bestaande werkelijkheid of het boek “*Dwars door de lage landen 2*” is toeval. Hoewel, ik heb getwijfeld over België.

### FRIESE WOUDENPAD (LAW1.1)

---

## INTERMEZZO

Het gaat niet goed met de natuur. Maar er is een tegenbeweging van organisaties die toch proberen iets van de natuur te behouden/beschermen/herstellen. Na het voorbeeld van “de Hooge Veluwe” is men begonnen aan het oprichten van meer Nationale Parken. Afhankelijk van de lijstjes zijn het er inmiddels een stuk of twintig. Dat met een gezamenlijke [website](#) waarop de meerderheid staat. In de loop van de verschillende wandelingen zijn we er al veel tegengekomen. Tijdens deze tocht beginnen we er direct al met een en onderweg komen we er meer tegen. We maken er een item van tijdens deze wandeling: Nationale parken en andere natuurgebieden!



---

## MEER INTERMEZZO

Bij LAW wandelaars heb je twee soorten: zij die exact iedere centimeter van de tocht volgen en zij die op een andere manier voor hun plezier lopen. Zeker als je het hele jaar loopt kom je voor volgelopen wegen, dicht begroeiend met struiken en opnieuw opgerichte versperringen. En dan beginnen we nog niet over de wel erg aanwezige veestapel. Ik bewonder de preciezen, maar mocht je in deze verhalen afwijkingen van officiële beschrijvingen vinden: ik ben en blijf een rekkelijke 😊

## WOLKOM

LAW1.1 gaat door een tweetalig gebied. Althans, zo lijkt het. In werkelijkheid blijkt Fries een verzameling van dialecten en subtalen. In het Friese deel worden regelmatig plaatsnamen en andere aanduidingen gevonden die in de tekst tussen haakjes worden vermeld, tenzij het ook wel zonder vertaling kan, zoals deze kreet.



## FRIESLAND(FRYSLAN): DOKKUM, 21-24 APRIL '25

Vanuit Tiel is Noord Friesland een rot eind weg, als je ook nog een behoorlijke afstand wilt lopen. En dus besluiten Nelleke en ik dat een B&B in Dokkum een aardige oplossing is voor de eerste etappes in de richting van de Belgische grens. Het wordt B&B bij de Waegh. Op maandagmiddag er heen en dan de volgende ochtend van start bij het Lauwersmeer.

De rit is “lang maar pijnloos”, en parkeerplek in de plaats is snel gevonden.

Op de lagere<sup>3</sup> school dienden wij uit ons hoofd te leren dat de geestelijke Wynfrith Wessex (kan ook [Eichstätt](#) of Winnibals zijn geweest) in 754 in Dokkum werd vermoord, al kan het ook dat het een jaar later was. Hij was toen al best oud, want hij was van 672 (al was het mogelijk 675). Tijdens zijn leven had hij heel veel gedaan voor de kerk, en als je dan ook nog eens wordt vermoord heeft de katholieke kerk de gewoonte je heilig te verklaren. Als zodanig is onze Angelsaksische broeder als St. [Bonifatius](#) de (school)boeken ingegaan. Hij is trouwens opgevolgd door [St. Lullus](#).

<sup>3</sup> Zo heette het voor men bedacht dat er vrij basale dingen werden onderwezen en de naam werd omgedoopt tot “Basisschool”. Voor de basale dingen heeft men 2 jaar meer nodig. Alle fouten in dit verhaal zijn dus het gevolg van inferieur onderwijs in mijn jeugd.

BijzonderPlekje

Overnachten Dagje uit Eten & drinken NL

Luxe bed and breakfast

### B&B bij de Waegh

Goed om te weten

- Welkom in Dokkum extra's: inbegrepen
- Parkeren: gratis op loopafstand
- ze nacht: 15% korting

Deel dit plekje

- In hartje Dokkum
- Veel tips van eigenaresse
- Hip interieur

### Bijzonder overnachten in Dokkum

B&B bij de Waegh is een luxe bed and breakfast voor vier personen, gelegen in hartje centrum van de Friese stad Dokkum. Het knappe pandje heeft een eigen ingang en veel ruimte.

### Logeren bij B&B bij de Waegh

B&B bij de Waegh is met smaak ingericht. Loop de trap op en je komt op de eerste verdieping met de keuken en eethoek. Grote ramen werpen licht op de fijn ingerichte ruimte. Je hebt alles in huis om even lekker te ontspannen. Op de tweede verdieping vind je de master bedroom en een comfortabel zijte voor de grote ramen, met zicht op de stad. Op de bovenverdieping ligt de tweede slaapkamer, met twee losse bedden. Perfect voor als je met je kinderen de stad wilt bezoeken of met meerdere vriendinnen een weekendje weg wilt. Hier vind je ook de luxe badkamer met inloopdouche.



En dat willen ze in Dokkum weten ook. Moorden was in die tijd van alle dag, en na een eeuw of 12 sowieso verjaard. Dus zijn ze nu trots op hun eigen, vrij dode, heilige met een Bonifatiuskerk, -kapel, -bron, -park, -school, -loop, -brouwerij, -bier, fontein & -wandelaroute. Alleen relikwieën, die hebben ze niet te pakken gekregen. Die zijn in Fulda, of zoek.

En ze hebben naam als een van de elf steden, al is dat op de schaats ook verjaard.

Als je als stad zo oud bent is er voldoende gelegenheid om je een aantal keren tot gort te laten slaan, en dat is dan ook gebeurd. Dit heeft wel geleid tot de bouw van een vesting met een aantal bastions, die nog goed te zien zijn.

Aanvankelijk was het een belangrijke havenstad, maar de verbinding met de Waddenzee slibde dicht, waarna Harlingen die functie overnam. Toch zijn er nog een groot aantal oude gebouwen, zoals de admiraliteit en de waag, die een rondje door het centrum de moeite waard maken.



En er is ruim voldoende aandacht voor sportief gedrag. Daarbij aangetekend dat je niet bang hoeft te zijn voor de dreiging die er soms van uit gaat 😊

LAUWERSOOG – DOKKUM, 10 & 22 APRIL '25

### BANTPOLDER – LAUWERSOOG, 10 APRIL

Het Kustpad LAW5.3 en het Friese Woudenpad lopen een stuk parallel. Etappe 6 van het Kustpad loop ik op 10 april langs de Bantpolder naar Lauwersoog. Die kilometers zijn direct ook de vervelendste van de dag. Het uitzicht op de Bantpolder is mooi, met veel vogels, maar de dam is drie keer niets. Daar is een duidelijke reden voor. We versterken onze kusten, en daar vallen de dam en de uitwaterende sluisen (de broodroosters) onder. Dus veel afzettingen, werkverkeer en slecht uitzicht. Dat herhalen omdat ik een andere route loop lijkt in dit geval overdreven, maar het is een mooi moment om stil te staan bij het nationaal park Lauwersmeer.



Deel van onze kustbescherming bestaat uit het verkorten van de kustlijn. Zeeland is daar het voorbeeld van, maar ook Groningen en Friesland kenden in de loop der eeuwen overstromingen met duizenden doden. De Lauwers zee droeg daar sterk aan bij, dus het idee om er een dam in te bouwen ligt voor de hand. Nu kost zo'n ding geld, en de natuur achter de dam verandert drastisch. In dit geval van een zoutwater gebied naar een zoetwatergebied.

Maar als het om kustbescherming gaat zijn recht in de leer. In 1969 werd de zee afgedamd.

De natuur ontwikkelde zich zo goed in het nieuwe meer dat het hele gebied de status kreeg van nationaal park. Vooral de vogels komen er bij duizenden voor.

Bijzonderheid: door gebrek aan bebouwing wordt het er 's nachts echt donker en is het een officieel Dark Sky Park. Wie meer wil weten van het park kan terecht in activiteitscentrum Lauwersnest in Lauwersoog. Maar niet voor vroege wandelaars, want ze gaan pas om 11 uur open. Een tweede reden om niet voor een tweede keer naar Lauwersoog te gaan. Gelukkig hebben ze een prima website met downloadbare vogelkaarten.



## EANJUM – IEZUMASYL – DOKKUM, 22 APRIL '25

De bus brengt me naar Anjum (Eanjum). Op de plek waar ik uitstap stapt iemand in, dus de chauffeur is nooit helemaal alleen. Het is een aardig dorp om even in rond te kijken.

De oude kerk is uit de 11<sup>e</sup> eeuw (of de 12<sup>e</sup>). Om de kerk is een kerkhof met typisch noordelijke grafzerken.

Naast de kerk staat een oude lindeboom met een informatiebord. Dat vertelt over de 20.000 doden ten



gevolge van de stormvloed in 1570, de Allerheiligenvloed<sup>4</sup>. De meeste doden vielen aan de westkust, maar in het noorden toch nog zo'n 3000, waarvan 1700 in de directe omgeving. Het gerucht gaat dat onder de lindeboom een massagraf voor de slachtoffers is.

In het dorp lopen de kippen op straat en ook buiten de bebouwde kom zijn er veel vogels. En Nelleke belt.

Waarom ik de verkeerde kant uit loop? Soms is het handig als je wordt gevolgd 😊.

Ik kies voor een route buiten het dorp om terug te komen op de officiële weg naar België. Wel zie ik de molen met een bord dat uitnodigt om te komen eten. Als ik veel geduld heb.

Dat heb ik niet dus gaat de tocht via de Walweg (Skânderwei) naar Landall Greenpark "de Schans" (Skâns). In de weilanden sprinten een stel hazen tussen de groepen ganzen door, die daar heel nerveus van worden. Maar het is een feest voor de wandelaar!



<sup>4</sup> De Allerheiligenvloed is dodelijkste uit de Nederlandse geschiedenis. In het noorden overleed in sommige plaatsen de helft van de bevolking.

Het Duitse dorp de Schans is groter dan de meeste Friese dorpen. Het is gebouwd op terpen, of in de stijl van een oud dorp. Of het een Fries, Noord-Fries of Zuid-Hollands dorp is laat ik graag aan de lezers van dit verhaal over.

De route gaat er dwars doorheen, en verlaat het resort bij een brug richting een dijk die uitzicht geeft op het Lauwersmeer. Als snel daal je af naar achter de dijk en passeer je een NAM gaswinningsgebied. Ondertussen is dan op een infobord in Duits (Pultzstocksprinen) en Nederlands uitgelegd wat Fierljeppen is.



Daarna is het lang lopen naar Ezumazijl (Iezumasyl). Het heeft een brug, een sluis en een haventje. Daarnaast is er een belbushalte, wat een excuus is om de etappe hier te laten eindigen. Of om te beginnen aan de 2<sup>e</sup> etappe van vandaag.

De start is mooi. Bij de sluit de dijk over en wandelen door de natuur van het Nationale park Lauwersoog. Het eerste stuk is alleen voor

wandelaars, later is er ook autoverkeer mogelijk, maar die loop ik er allemaal uit. Uit de autoramen steken enorme verrekijkers en telelenzen. Met het blote oog kom ik niet veel verder dan reeën, hazen, veel soorten ganzen en eenden, kluten, lepelaars, rietzangers en een rietgors.



Ik wijs een fotograaf op de reeën, maar hij is niet geïnteresseerd: die zijn hier altijd.



Evenlater draait de route landinwaards bij Nylân en loop ik weer alleen.

Hier en daar passeer je een boerderij, met bijna zonder uitzondering een uilenbord in top met de twee zwanen. Er schijnen meerdere typen te zijn, wie weet zien we er wat.

De route gaat over gras tussen de sloten en de weilanden. Die weilanden zitten vol met duizenden ganzen. Een nerveus volkje dat bij het minste of geringste massaal het luchtruim kiest en daarbij een wedstrijd hard snateren houdt.



Hoe voorzichtig je ook loopt, je kan een massale vlucht niet voorkomen. Heel erg is dat ook niet, zoveel vogels is indrukwekkend.

De weiland route (waarom heet dit pad eigenlijk “Friese Wouden”) wordt onderbroken door het dorp EE (IE). Het heeft een beschermd dorpsgezicht met “*Tsjerke op `e terp*”. Die dorpskern is klein, maar prachtig. Ze zouden zomaar mee kunnen in het rijtje “[mooiste dorpjes](#)” maar waarschijnlijk is de websitebouwer er niet geweest. In het dorp is een 13<sup>e</sup> eeuwse kerk en it Braakhok. Dat laatste klinkt niet aantrekkelijk, maar het is gewoon een vlasmuseum. Gratis en alle vijf minuten die je er doorbrengt zeker de moeite waard.

Hoewel er nog vele kilometers volgen na EE is er nauwelijks nog een verhaal van de maken. Je komt vrij snel uit bij het Dokkumergrootdiep (Dokkumer Grutdijp), een oude zeearm die Dokkum met zee verbond. Die sjouw je af tot je in de stad bent. Eigenlijk wordt het alleen onderbroken door een enorme sloperij die de vlag “Erfgoed centrum” voert en tegelijk de term “vlag op een modderschuit” had kunnen uitvinden.



Aan het eind van de middag doen we nog samen een rondje door Dokkum met de wateren, bruggen en bastions.



## JISTRUM – DOKKUM, 24 APRIL '25

Het is een grote omreis om in Jistrum (Eestrum) te komen. Eerst met de bus naar Drachten en dan met de Qbuzz Opstapper terug naar Jistrum. Die opstapper is een belbus, en daar word ik bij voorbaat groen van. Maar deze keer gaat het goed.

De taxi is er net voor de afgesproken tijd. De chauffeur neemt de alternatieve route, ze wil me iets van de omgeving laten zien waarbij we een aardig gesprek over fiets en wandeltochten hebben.



De plaats ligt tussen etappe vier en vijf dus logistiek lijkt het handig hier te beginnen, de plaats combineert bereikbaarheid met een mooie verdeling in de lengte van de etappes.



Uiteraard zie je bij aankomst direct de kerk die, volgens het infobord aan de gevel, uit de 13<sup>e</sup> eeuw is en die de indrukwekkende naam “Dorpskerk” draagt. Vandaar is het alleen het dorp uitlopen en de route oppikken.

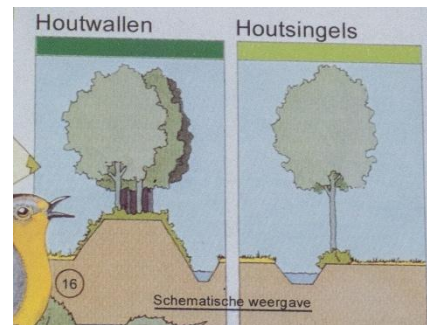
Vandaag is dat bij de splitsing rechts om terug te lopen naar Dokkum. Het is altijd prettig te eindigen bij een betrouwbaar punt.



De vraag uit de vorige etappe “waarom heet dit het Friese **Woudenpad**” zet zich krachtig voort. Het is een wandeling langs akkers en weilanden. Die worden mooi begrenst door houtwallen en houtsingels. Een informatiebord legt de verschillen tussen die twee goed uit. Vogels maakt het verder niet uit, die zingen en fluiten om het hardst in de bomen dat het voorjaar is.

Je loopt regelmatig langs boerderijen die bijna zonder uitzondering groot zijn en net als bij de vorige etappe vrijwel allemaal een uilenbord hebben. Ze krijgen een extra pagina. Verder valt op dat er hier nog heel veel onverharde wegen zijn. Daar rijdt het verkeer langzamer en bovendien is het een hele prettige ondergrond om op te lopen.

Alles bij elkaar een aangenaam stuk om te lopen, ook al valt er af en toe een druppel.



Op enig moment gaat de sloot over in een serieuze waterweg, de Kuikhornstervaart. In de verte ligt Kûkherne dat niet vermeld zou worden als het niet het eind van de etappe is. Daarna begint het grootste deel van de wandeling, de tocht naar Dokkum.

Allereerst kom je langs het Zwarte Water, waar men recreatiewoningen in de aanbieding heeft. Maar het is vooral een jachthaven. Een trots bord vertelt dat dit haventje en de vaart deel uitmaken van de

Lits-Lauwersmeer route.

De wandelrouteontwerpers hebben zich hier vooral toegelegd op het vermijden van de bewoonde wereld. Noordbergum (Noardburgum), gemeente Tietjerksteradeel, en Veenwouden (Feawâlden), gemeente Dantumadeel (Dantumadiel) worden vakkundig omzeilt.

Daarbij loop je door het *Nationaal Landschap Noordlike Fryske Wâlden* een coulissenlandschap tussen Dokkum en Drachten. De richtingborden kunnen slecht kiezen tussen de Friese en Nederlandse namen, al lijkt de Goddeloaze Singel in beiden talen goed te werken.

Die singel loopt deels langs de snelweg, maar brengt je bij het natuurgebied [de Houtwiél](#) buiten het dorp De



Falom. Het is een moerasgebied met een laarzenwandeling van 5 km. Het LAW pakt die bijna helemaal.

Dat is terecht, want het is zonder discussie het mooiste deel van de wandeling van vandaag. Hier is het niet moeilijk je voor te stellen hoe dit deel van Friesland in een ver verleden was:

nat, verradelijk en ondoordringbaar. Daar kwam verandering toen men begon in te polderen, maar de onafhankelijkheid van Friesland aan het begin van de jaartelling wordt duidelijk. Nu hoor ik een roerdomp en zie veel ganzen. Het is opmerkelijk dat ze hier een ander gedrag vertonen dan in de weilanden. Daar komen ze bij (vermeend) gevaar als een soort deken omhoog, maar wel een luidruchtige. Hier lopen en zwemmen op dit moment ook jongen. Nu komen ze met twee tot vier vogels omhoog en vliegen in een willekeurige richting weg waarbij predators in verwarring worden gebracht.



Waarschijnlijk is het gebied over een paar weken, als de natuur nog verder is, nog mooier. Veenmos en kroos zijn al mooi helder groen, riet en veenpluis moeten nog uitgroeien.

Meer noordelijk worden de Dokkumer wouden beloofd. Achtereenvolgens loop je door Broeksterwoude (Broeksterwâld) en [Damwoude](#) (Damwâld), nog steeds in de gemeente Dantumadiel. Troosteloze

nieuwbouw met fantasieloze nieuwe kerken voor de verschillende christelijke deelfacties en in Broeksterwâld een dorpsplein waarvan ik hoop dat de stedenbouwkundige met pek en veren in het Dokkumer Grutdijp is gekieperd.



Tussen de dorpen ligt het Fermanjebos (NL: Vermaningsbos) dat is aangeplant in de 70' er jaren maar nooit verder is gekomen dan een houtsingel, al is de ondergroei leuk met onder meer veel lipbloemigen, look zonder look en

fluitenkruid.

Zo langzamerhand begin ik te verlangen naar Dokkum....





Een kruising van paden daagt uit om hier nog veel meer te gaan lopen, maar voorlopig houd ik het maar bij dit Diagonaalpad.

Ondertussen laat Nelleke weten dat ze het in Leeuwarden prima naar haar zin heeft met historische gebouwen en het natuurhistorisch museum.

De sleutel van onze B&B bij de Waegh, met zijn scheve oude vloeren en comfortabele inrichting is dan al ingeleverd, we zien elkaar

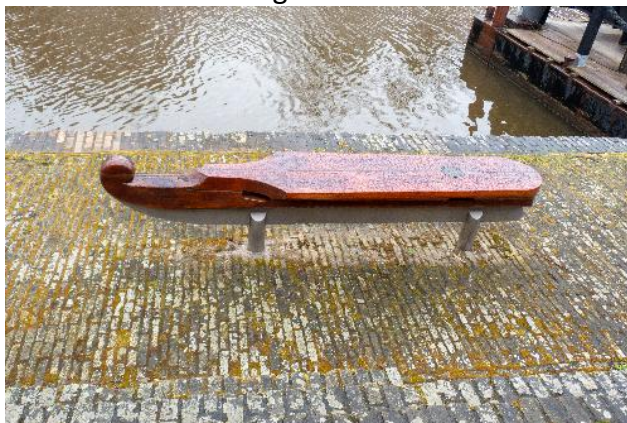
straks in het Dokkumer centrum.

Het bord aan de grens van Dantumadiel is goed bedoeld, maar ik schat in dat ik hier niet terug kom om te wandelen.

Ook het uitlopen naar Dokkum is niet heel opwindend. Er is een oud kerkhof, met mooie oorlogsgraven en het graf van Johanna Sprietsma die achtereenvolgens was getrouwd met Tjeerd en Gerrit Kool.



Je loopt door de buitenwijken van de stad, die niet verkeerd zijn, en langs het Tolhuispark waar hetzelfde voor geldt.



Binnen de wallen van de oude vesting komen we elkaar tegen bij een bankje in de vorm van een Friese doorloper. Die markeert het keerpunt van de 11 stedentocht terug naar Bartlehiem en Leeuwarden (Ljouwert, *Stadsfries en Stellingwerfs*: Liwwadden of Leewadden, *Bildts*: Luwt)

Dan is het moment daar om afscheid te nemen van Dokkum. Na de afgelopen

dagen druk gebruik gemaakt te hebben van de keuken in de B&B gaan we nu voor een verlate lunch in restaurant "Anderz". Zoals de naam al doet vermoeden is het een restaurant dat deels wordt gerund door mensen met een dagbesteding. De ervaring dat het bij dit soort restaurants goed happen is wordt ook hier weer waargemaakt.



De Opstapper, een busje, staat er 10 minuten te vroeg, maar scheurt direct weg als ik instap. Kijk, dat noem ik service. Jistrum ligt er rustig bij; een leuk element is een beeld voor de basisschool. Daarna is het weer dorp uit, maar nu bij de splitsing naar links. Mooi pad langs het water, al is te zien dat ze een enorm gebied bouwrijp aan het maken zijn.



Bij Friesland denk je al gauw aan meren en dat lukt vandaag. Je loopt een tijd



langs het Burgermar. Het Prinses Margriet kanaal (Knillesdijp) komt hier op uit en als wandelaar kan je daar pas oversteken als je in Schuilenburg (Skûlenboarch) bent. Een grote brug en een punt waar GPX en markeringen het

oneens zijn. Ik kies voor de laatste, al was het alleen maar omdat de website van deze LAW dit ook zo laat zien.

Het effect is dat ik naar wat industrie kan kijken. Normaal heb ik daar weinig mee tijdens het wandelen, maar hier aan de Nye Yndustrywei is een hele grote fabriek in prefab woningen waar ze met enorme kranen voorgevormde stukken beton heen en weer slepen.



Daarna is het weer de natuur in, vooral over zandpaden, wat best lekker loopt.

Hoogtepunt is, letterlijk, natuurgebied de Bûltânsreed. Een uitkijktoren toont je een vogelbroedgebied dat voornamelijk uit veen, met in de verte een meer, bestaat.



Uiteraard zijn er eenden en ganzen. En ook wat roofvogels, maar die zijn te ver weg om te determineren. Wel wordt duidelijk dat de Friese Wouden zich vandaag beperken tot boom-afscheidings tussen de weilanden. Ze bestaan uit gemengd loof, met mooie bloeiende kruiden en opkomende varens er onder. Maar een spannend verhaal, nee, dat is er niet van te maken.

Zo kom je na een tijdje in Oostermeer (Eastermar) al blijven we in de gemeente Tietjerksteradeel. Het dorp ligt tussen Burgermar en de Leijen. De Lits, die deze twee meren verbindt, loopt dwars door het dorp. Dat is voldoende aanleiding voor een haven vol dobberdingen en wat steile bruggetjes om over het water te kunnen. Ik kan een Duitser uitlegen dat het rare ovale grasveld naast de haven in betere tijden een ijsbaan is. Hij lijkt niet verbaasd. De route gaat door een goed deel van het dorp. Frieser dan deze roeiboot kan je het daarbij volgens mij niet krijgen.



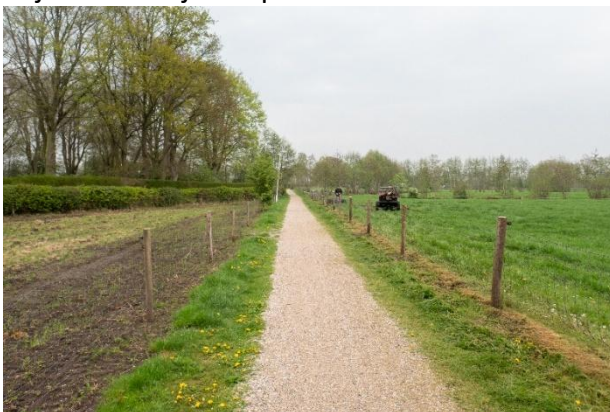
Verder hebben velen hier een blaf, maar dit bord is echt overdreven. De meeste last heb ik vandaag van een hond die duidelijk in een nieuwbouwhuis is geland en die opzoek lijkt naar een baasje waar hij meer vertrouwen in heeft. Ik slaag er in hem ervan te overtuigen het toch nog eens bij het huidige gezin te proberen.

Onderweg raak ik twee keer in gesprek met Friezen die me wijzen op reeën. Altijd leuk.

Een bord wijst er op dat we door It Wytfean en gemeente Achtkarspelen komen, maar het beeld blijft als op de foto: weilanden, dijkjes en bomen. Dus ik haal mijn schouders maar op.



Bij Rottevalle (Rottefalle) begint de bebouwde wereld weer en zit de etappe er bijna op. Een boer wil weten waarom ik foto's maak. Het loopt uit over een gesprek over langeafstand lopen en zijn blijheid dat hij de opnames van de



Vlamingen in zijn buurt op televisie heeft gezien.

Dan begint een eindsprintje naar Houtigehage in Smallingerland. Dat lukt, en daarmee krijgen we tijd voor een bezoek aan het museum van Dokkum, in het Admiraliteitshuis.

Hier wordt benadrukt dat Bonifatius hier is vermoord.



Verder is het een typisch dorpsmuseum dat probeert oude meuk zo mooi mogelijk te presenteren. Spintollen, oude stembussen, gevelstenen, zilveren bekers en het onrecht van kaatser Ids Jousma, je kan het er allemaal vinden.

## HOUTIGEHAJE - BEETSTERZWAAG, 1 MEI '25

Je bent uren onderweg van huis naar Houtigehage. Eerst de trein naar Utrecht, overstappen naar Zwolle, dan naar Heereveen waar de bus aan de beurt is. Eerst Drachten en dan naar de start in Houtigehage.

Dat dorp kan je alleen maar uitlopen. In feite begin je met de bus route terug naar Drachten te volgen. Maar het is voorjaar en mooi weer, dus klagen zit er niet in. De houtwallen en -singels zijn prachtig, maar nog steeds: waar blijft dat Friese woud?



Drachtstercompagnie (Drachtsterkompenije of De Kompenije) is de eerste plaats die je passeert. De weg er heen is een autoweg waar behoorlijk wordt gescheurd. Onderweg kom je van alles tegen, iemand heeft zelfs een volledige kerk in de tuin.



In het dorp gaat de route over in wandel- en fietspaden waar het prettig lopen is.

De Friese taal blijft een bron van verbazing. Neem nu deze auto: het is duidelijk wat de handel van Syto Boonstra is. Maar als plaats meldt het portier Oerterp. De



Nederlandse naam van het einde van deze etappe.



Voor we zover zijn wordt duidelijk dat er veel veeteelt in het gebied is.

En deze keer niet alleen de schapen, maar in toenemende mate ook koeien en paarden.

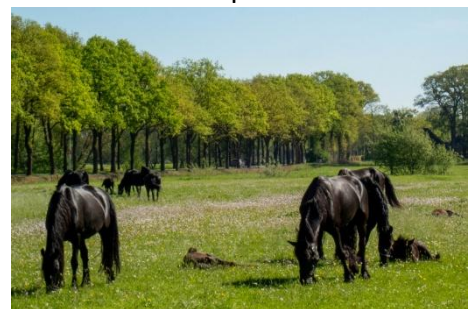
De lama's en de kippen tellen we

verder niet mee.

Een brug brengt je over de A7 tot bijna in Ureterp. Bij



de kerk staat een klokstoel met een zadeldak. Deze komen vrijwel uitsluitend in deze provincie voor en hebben bijna zonder uitzondering een monumentale status.



Na OV is horeca het grootste probleem bij LAW. Ook hier is het gesloten. Wel is er een bakker die ook koffie schenkt. En dus komt het alsnog goed. Bij vertrekt wens men me een prettige tocht. Ik begin dus een steeds serieuzer wandelaarsuiterlijk te krijgen 😊.

Ureterp is, als gezegd, het eindpunt van de etappe, maar voor 10 km ga ik niet 6 uur in het OV zitten, dus we plakken er nog een tweede etappe aan vast.

Daar moet niet luchthartig over gedacht worden, want de dorpsthermometer tikt de 30 graden aan.

Buiten het dorp zie ik een ooievaarsnest, hazen en een ree. En een bord van Staatsbosbeheer dat ik mij in natuurgebied "De Friese Wouden" bevind. Het ziet er daar zo uit, dus nog steeds ben ik niet onder de indruk:



Wat verderop ligt een volgend gebied van Staatsbosbeheer: Koningsdiep – Marschen. Het eerste is een beek die ik weet te missen, het tweede gedegradeerde cultuurgrond. Ooit een veengebied dat werd bebouwd, nu is het een heidegebied met vochtige grond. Waar je overal in de provincie schapen ziet,

komen ze die hier tekort: de berken zijn bezig de natuur over te nemen, als zal het in de bloeiperiode nog wel prachtig paars zijn.

Even verder heet het gebied Koningsdiep – Wijnjeterperschar, bij het dorp Wijnjewoude (Wynjewâld). De grond is iets schraller, waardoor er zich een blauwgrasland heeft ontwikkeld.



Langzaam neemt ook de boomedichtheid wat toe. Het begint zelfs wat op een bos te lijken.

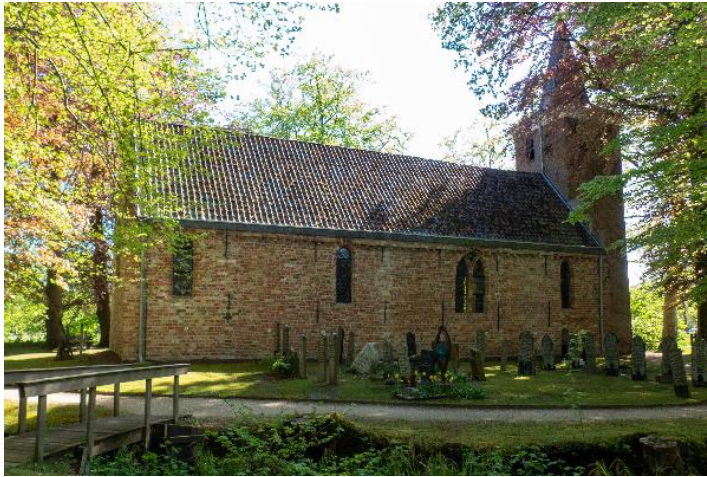
Pas in Olterterp kan je bij het landgoed Lauswolt van serieus bos spreken.

Sterker nog, wie zou deze edele op dit punt durven tegenspreken?

Het dorp Olterterp onderbreekt het bos weer even, maar is zo klein dat het nauwelijks serieus te nemen is.

Wel is er een oude kerk, de Sint-Hippolytus uit de 14<sup>e</sup> eeuw. Een paar eeuwen later werd er ook een toren tegenaan geplakt.





Nieuwsgierig naar de naam Hippolytus, die we in Noord-Holland noord ook al tegen kwamen wordt internet geraadpleegd. Het blijkt dat de man de eerste tegenpaus was aan het eind van de 3<sup>e</sup> eeuw. Normaal is “tegenpauzen” voldoende voor excommunicatie, maar H. stierf heel zielig, als is onduidelijk of het dwangarbeid of vierdeling was. Ook deed men in die jaren nog niet zo lang aan heiligen, dus eentje extra was nooit weg. Wat

mensen er toe drijft er dan in noord Nederland kerken naar te vernoemen blijft een raadsel.

Door nog wat bos kom je bij de eindbestemming van vandaag, Beetsterzwaag. Men zegt dat dit het gebied van de oude Friese adel is.

Geen idee in hoeverre het klopt. Wel passeer ik een enorm pand met de mededeling dat het de van Teyens fundatie is. Met uitleg dat dit in het verleden een huis was voor armlastige weduwen. Die zijn op in dit deel van het land, en nu wordt het uitgebaat om goede doelen te steunen. Een mooi verhaal dus.



Beetsterzwaag zelf is een leuk, gemoedelijk dorp, waarover meer in de volgende etappe.

De bus zie ik net voor mijn neus wegrijden, maar met mooi weer en een halfuurdienst kan je het slechter treffen. Zeker niet als je wat te drinken kan kopen en je mooie klompen ziet.

Ik vraag in de winkel of ze ook aan buitenlanders worden verkocht. Met een vrolijke grijns komt het antwoord: “*Zelfs aan Nederlanders*”. Als ik dan ook nog weet dat mijn maat 26 cm is mag ik passen. Met de hanwaggels aan mijn rugzak geknoopt verlaat ik op deze Friese doorlopers het pand en met medewerking van het OV de plaats en Provincie. Voor 1 keer dan: “*Fryslân Boppe!*”



## JUBBEGA – BEETSTERZWAAG, 3 APRIL '25

De dag begint met een strijd met OVPay. Gemak dient de mens, maar om als bejaarde korting te krijgen moet je “even” een account aanmaken. Dat gaat “opmerkelijk” bij het nemen van een foto. Maar goed, voor 34% korting laat je je wat aanleunen. Na verschillende mislukte pogingen geef ik het op, hoor nog net een klik en het resultaat wordt het goed gerekend 😊.

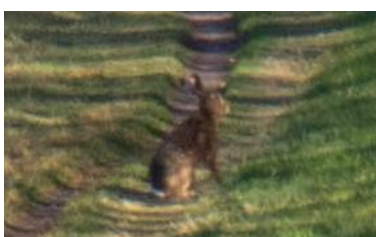
Het is een lange reis naar Heerenveen (Hearenveen). De bus heeft duidelijk Provinsje Fryslân achterop en kondigt ieder stop aan met: volgende halte. De tocht voert je langs het Abe Lenstra stadion, en Thialf. Om uiteindelijk uit te komen in Jubbega, in een tweetalig gebied ([Fries: Jobbegea](#); [Stellingwerfs: Jubbega](#)).



Formeel is het start/stop punt van de tocht “Sluiszicht”, ferm gelegen in Nearne Huzen Bûten. Redelijk te doen als je twee auto’s hebt, maar met openbaar vervoer moet je, als zo vaak, een list verzinnen. In dit geval wordt dat een bushalte even buiten Jubbega. Vandaag kies ik voor de zuid-noord route om heel

praktische redenen: Bij de finish gaat de bus twee keer per uur en als er iets misgaat ben ik liever in de dorpskern van Beetsterzwaag (Beetstersweach) dan ergens langs een provinciale weg.

De weg gaat vooral lang randen tussen bos en weilanden, in een heerlijke zon. Bewegwijzering in dit deel is heel erg goed, mijn gebruikelijke gemopper kan achterwege blijven. Toch is het wel een kwestie van opletten. Los van streekpaden en lokale wandelingen zijn er best wat Friese paden: Het 11 steden pad, het Grote Frieslandpad, Het Kustpad en dit Friese Woudenpad, maar blijken varianten te zijn. Maar alles bij elkaar is prima te wandelen.



En anders kan je altijd nog de lokale Fries om informatie vragen, als die er zelf al niet mee komt. Al snel hobbelt er een grote haas voor me uit, hoor ik spechten en zie een witte kwikstaart. De route gaat over in een aantal kilometers langs de Opsterlandse Compagnonsfeart, eerst terug naar de enige brug en dan door richting de volgende bossen.



Op een kruising bij de Binnenwei tref ik een Fries die me in het voorbijgaan uitleg geeft over de lokale politiek, het verbeteren van de weg waar we langs staan (*“de oude asbest waterleidingen liggen er nog onder, maar zijn wel volgestort”*) en de route die ik moet nemen. Daarbij zeg ik iets met een sloot gezien te hebben. Dat is natuurlijk fout. Een Fries kent alleen een feart. Eén punt op de route is beroemd en kan ik niet missen. Helaas zegt het mij niets, en door

het Fries kan ik het ook niet onthouden.

Langs een schelpenpad gaat het, nu volgens aanwijzing, richting Beetsterzwaag. In de sloot langs het pad werken padden druk aan het voortbestaan van de soort. De oevers zien geel van het speenkruid dat nu in volle bloei staat.



Een ooievaar vliegt op. Bij de ingang van

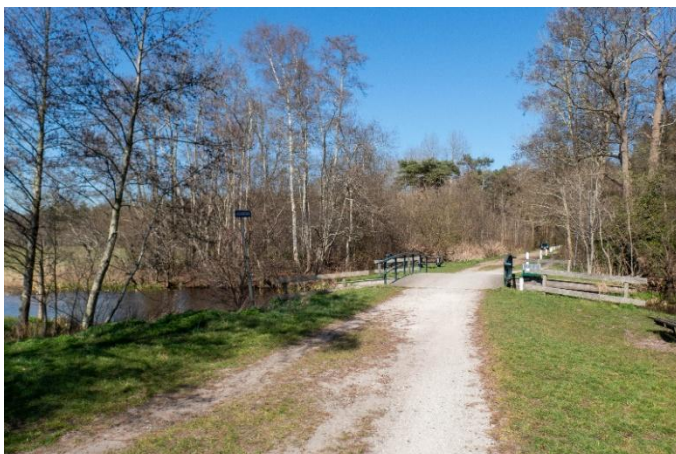


het bos en staat een waarschuwing voor wolven.

Die strook bos is niet al te groot, al snel kom je terecht bij de Lippenhuisterheide. Het is er, buiten het pad, erg nat wat de vraag opwerpt of het nu

heide of veen is. In ieder geval is het prachtig hier.

Vervolgens kom ik bij het punt dat wel eens het beroemde punt zou kunnen zijn dat werd genoemd door de man waar ik een babbel mee gemaakt heb. Het is de Liphuser Nijsgjirrichheden over de Ald Djip en is het best te omschrijven als een



lullig bruggetje. Maar jarenlang was het de enige verbinding tussen Lippenhuzen en Beetstersweach als je de Ald Djip niet wilde fierljeppen. Tegenwoordig zijn er ook bruggen bij Sweachsterwei en Himrikerpaad zegt men.

Na het bruggetje kom je weer bij Landgoed Lauswolt, met een gebouw uit de 19<sup>e</sup> eeuw dat nu hotel is en wat boerderijen waar Rutger Hauer heeft gewoond.



De tocht weet de meeste bebouwing te vermijden, als is er wel een groot stuk langs een golfbaan voor je uiteindelijk de bocht naar Beetsterzwaag neemt.

In dat laatste stuk zie ik nog een vlucht van vier ooievaars.

Beetsterzwaag is nog steeds een leuke plaats, met een kantongerecht, stadhuis en vooral een bushalte.

De bijbehorende bus brengt me in een

hoog tempo langs de “volgende haltes”, waaronder die in de Knipe (de Knipe, Nij Brongerga) waar ik tot voor kort nooit van had gehoord.

### JUBBEGA – BOIJL, 1 APRIL '25

Weer na een lange reis sta ik in Heerenveen (Hearenvean) met ruim een half uur overstap, ik heb ruim gepland. De trein was vrolijk gekleurd.

Een Arabische man vraagt me om hulp. Helaas kan ik alleen vertellen dat hij kan zwaaien naar de bus die hij moet hebben, maar dat ik hem help de volgende te vinden.

De bus rijdt via Katlijk (Ketlik), waar ik ooit eerder bij een collega ben geweest die de oude school aan het verbouwen was tot woonhuis.



Door de knip in de etappes, die bij de vorige etappe is uitgelegd, is het vandaag een langere tocht met mooi weer. Als snel loop je tussen de weilanden en akkers. In verte loopt een hert, en dat is maar het begin. Volgens de kaart loop ik hier in de buurt Egypte. Na een tijdje kijk je nergens meer van op.



Na een paar kilometer passeer je het riviertje de Tjonger (Stellingwerfs: De Kuunder, Fries: De Tsjonger) dat ook wel de Kuinder wordt genoemd. Bij de brug die je passeert ligt een sluis en je zou er een auto kwijt kunnen. Dus dit moet de etappegrens zijn.

Het Tjongerdal blijkt een prachtig natuurgebied dat wordt beheert door It Fryske Gea. Er zijn veel vennen en natte en

droge heidevelden. Een deel van het gebied is verveend, waardoor er een grote natuurlijke variantie is. Wederom wordt er gewaarschuwd voor wolven.



De waarschuwingen roepen wel vragen op zoals: hebben wolven in de periode van 15 september tot 15 maart te weinig voedsel, en mogen we ze bijvoeren met hond? En: is de wolf een trekzoogdier dat in de winter naar het zuiden gaat?

Deze keer heb ik ze niet gezien, en het dus ook niet kunnen vragen. Kraanvogels zie ik wel in het veen.



Helaas is er geen camera mee om ze goed vast te leggen.

De laatste maanden ben ik gewend in totale eenzaamheid te lopen met alleen een enkele hondenuitlater zie zich enkele meters van de auto waagt. Met dit weer is dat duidelijk anders. Tourfietsers zijn redelijk massaal uit hun winterslaap gekomen en hier en daar scharrelen mooi-weer vogelaars.

Het natuurgebied hier is de Delleboersterheide en Diakonievène.

Het gebied wordt zo te zien goed onderhouden. Zo is er een ven met een loopplank. Je zou er mooi libelle moeten kunnen kijken volgens het informatiebord, maar daarvoor is het te vroeg in het jaar. Wel zijn er kikkers en kuifeenden.



Het ven heet de Catspoele, maar het bord legt niet uit of er een relatie is met Katlijk 😊

Indrukwekkend is een kudde wilde paarden die door een ven loopt. Net als bij de kraanvogels net te ver weg voor een indrukwekkende foto, maar tenslotte moet je regelmatig genoeg nemen met het beeld op je netvlies als je niet, om met dochterlief wilt spreken, met een compensatielens wilt zeulen.

Even later kan de camera in de herkansing. De kudde komt in galop op me af. Niet in paniek, maar gewoon omdat ze zich even willen uitleven. De kudde is dan ook verspreid in groepjes.

Ze willen alleen hetzelfde pad op als ik en reageren schrikachtig. Ik was uit voorzichtigheid bij een boom gaan staan, maar daar durven ze niet langs.



Dus toch maar een stukje opzij waarna ze verheugd langs me draven. Daarna ontstaat er toch een uitdaging. Ze stoppen op mijn route en voor een boom waar een vogelaar met compensatielens staat.

De paarden lijken zich inmiddels te amuseren met wat takjes en opkomende planten. Leuk natuurlijk, maar deze status quo kan niet te lang duren, er moet nog meer gewandeld worden. Ik verzin dat, als de kudde al schichtig van me wordt, ze misschien ook wel een paar meter mogen bewegen als ik gewoon het pad op loop.

Dat werkt, waarbij ook de vogelaar weer vrij komt. Hij komt uit Franeker (Frjentsjer). De kraanvogels (kranen) heeft hij ook gehoord, maar hij is op zoek naar de tjiif tjaaf (tsjoek) en de kleine specht (lytse specht). We babbelen nog wat verder en na een "Noch in goeie dei" vertrekt hij het bos weer in.



Even verder zie ik een tweede paardenkudde, maar die houden afstand terwijl ik wat eet bij een plaggenhut.

Een ooievaar maakt de dag compleet, het is een van de mooiste etappes tot nu. De lange onverharde Kerkweg brengt me de laatste meters naar Boijl ([Fries: Boyl](#); [Stellingwerfs: Buil](#)). Daar is

een ingewikkelde bushalte met teksten over bellen en opstappunt en dat het de route naar Makkum is. Dus maar even bellen, maar dat blijkt alleen om de avond te gaan. Op dat moment komt de bus. Naar Steenwijk. Tijd om nergens meer over in discussie te gaan.

Bij vertrek zie ik nog de kerk, weer met een losse beltoren. Ook onderweg heb ik die klokkenstoelen vanuit de bus vaker gezien.

Waarschijnlijk vooral handig als het stevig onweert.



Een paar jaar geleden heb ik een gesprek met een conducteur over treinspringers gehad. Zat nu in een coupe met een legertje NS'ers. Komt die man ineens naar me toe en geeft me een boks met de kreet naar de collega's: *“wij kennen elkaar”*. Geeft wel aan hoe diep dat bij die mensen zit.

Verder is het vooral mijn tijd uitzitten. Om 5.47 vertrekken en pas na 9 uur aankomen is serieus OV gebruik. En dan stap ik nog te vroeg uit ook. Ik had Boijl op 1 bushalte geschat en omdat die halte ook Boijl heet denk je dan redelijk safe te zitten. Ondanks dat het maar 900 inwoners heeft zijn er ten minste drie haltes. De derde redelijk dicht bij het startpunt.



Verder heb ik een weinig serieuze poging gedaan om de route te verkennen, maar omdat het de laatste twee etappes van het Friese Woudenpad zijn ga ik er van uit dat de route vandaag door die anderstalige provincie gaat.

Niets is minder waar. Na het enige grootwild van vandaag, dat er wat stijf bij staat, zie ik merktekens van de provincie Drenthe. Dan herinner ik me dat in de televisieserie Philippe met een theateraal gebaar

aankondigt dat ze Drenthe inlopen, maar dat ze er uit zijn voor ze er erg in hebben. Dus als het vandaag eindigt in Overijssel dan is duidelijk welke etappe toen in beeld was.

Maar even buiten Boijl kom je bij Boschoord. Tijd voor een zijstap.



### INTERMEZZO: GESCHIEDVERVALSING?

Wandelen in ons land betekent veelvuldige confrontatie met de fratsen van de familie van O.N<sup>5</sup>. Een ervan is de Hollandse Waterlinie. Een product van de eind 17<sup>e</sup> eeuw, dat één keer werd ingezet en toen jammerlijk faalde. Het

was in de winter dat de Fransen ruzie zochten. Dus planmatig werden de polders onder water gezet, waarna de vorst zorgde voor een perfecte schaatsbaan voor *“de Zuidelijken”* om naar het noorden te trekken en Nederland werd bezet. Ondanks de heldhaftige pogingen van de Fransman om heel Europa onder de voet te lopen, wat in een wandelverhaal niet misstaan zou hebben, werden ze in Waterloo in de pan gehakt.

<sup>5</sup> De familie van onze soeverein wordt zo vaak genoemd dat we ze afkorten, de K of P slaat op de gebruikte titel.

Hierna keerde pW6vON als KW1vON in triomf terug van zijn vlucht naar het Verenigd Rijk der koningen en zette voet aan land in Scheveningen.

Hij pakte een belangrijke taak met groot enthousiasme op: de verdediging en verfraaiing van de PC-Hoofdstraat. De versterking bestond uit het uitbreiden van de Hollandsche Waterlinie, nu met, naast de Amsterdamse winkelstraat, ook bescherming van Utrecht. Dat doe je niet zomaar even, al die forten en dijken bouwen heeft zijn tijd nodig. Doordat het Waterliniepad inmiddels is gelopen weten we daar alles van: pas eind 19<sup>e</sup> eeuw zag het er een beetje uit.



Een ander probleem waren de criminelen<sup>6</sup>, bedelaars, daklozen en landlopers of combinatie hiervan. Ze ontsierden de PC Hooft, maar hoe kwam je van ze af? KW1vON vond dat zijn broer pW6bvON<sup>7</sup> het probleem maar moest oplossen. Die bedacht de Koloniën van Weldadigheid. Vijf in Nederland, twee in België. Daar kon je vrijwillig heen, naar het veen, of onvrijwillig, als je crimineel etc. was. Dan was de keuze geen: ook naar het veen. In het laatste geval had je helaas geen ontslagrecht.



De eerste was Frederiksoord, later volgde Boschoord, Wilhelmina<sup>8</sup>oord en Veenhuizen. M.u.v. Boschoord is dit rijtje dorpen nu werelderfgoed. Hoewel Drenthe en de kop van Overijssel een eind van de betere winkelstraten af liggen, heeft men op den duur toch de onvrijwilligen afgerasterd. Op het dieptepunt mid 19<sup>e</sup> eeuw zaten er 11.000

mensen in de Nederlandse weldadige koloniën. Tegenwoordig is het gevang een formele rijksfunctie en probeert men de rest toeristisch aantrekkelijk te maken. En toegegeven, het is fraai wandelen.

---

## TERUG NAAR DE ROUTE

In Boschoord passeer je de oude kolonieschool en het schoolmeesters huis. Verder is het vooral een wandeling langs wegen en paden. We hebben een extra pagina om de variatie aan te geven. De start was in de regen, maar naar Boijl werd het gelukkig droog. Toch komt er nog steeds veel naar beneden. Het is nu vol herfst en eikels, beukennoten en kastanjes komen bij honderden uit de bomen. Mijn gerestaureerde Tilley hoed is nog net zo gek.



---

<sup>6</sup> Eigenlijk gewoon misdadigers, maar de Fransen hadden wat woorden achtergelaten.

<sup>7</sup> Ook een Willem, maar gebruikte zijn 2<sup>e</sup> naam om verwarring te voorkomen: Frederik of Frits.

<sup>8</sup> Vernoemd naar een van de vrouwelijke Willems van O.N.

Maar ook op de grond is de herfst goed te zien.



De heide is over zijn hoogtepunt heen, evenals de varens. Maar de combinatie van mossen en varens maakt de omgeving vaak mysterieus.

Ook de paddenstoelen doen het al goed. Alleen zijn er nog net genoeg voor een extra pagina.

Een van de natuurgebieden waar je doorloopt is het Vledderse veld. Het is onderdeel van het Nationale Park [Drents-Friese Wold](#). Na de Veluwe is dit het grootste aaneengesloten

natuurgebied van Nederland. Het heeft in 2000 de status van Nationaal Park gekregen, en is vooral beroemd om zijn zandverstuivingen. Hoewel het zand op sommige plekken wel erg dicht aan de oppervlakte komt, loopt de route niet echt door de verstuiving.

Wel zijn er wat prachtige meertjes onderweg. Toch is het niet alleen natuur, er zijn ook weilanden en akkerbouw.

Maar anders dan het advies dit mooie pad te lopen is er niet van te maken.



privédomeinen zoals de Vledderhof .

En houd je niet van wandelen en natuur, dan is er in deze tijd een andere optie. De Oktoberfesten dringen langzaam ons land binnen. Zo giet Vledder knall'n!!!

Of ik zou die ene eekhoorn moeten noemen en de twee wandelaars die duidelijk ook dit pad lopen, maar in andere richting.

Het gebied kent trouwens meerdere eigenaren. De grootste zijn Staatsbosbeheer en Natuurmonumenten, maar er zijn ook een groot aantal





Ik wacht er niet op en loop door naar de tweede kolonie van weldadigheid, Wilhelminaoord.

Ook hier zijn ze duidelijk trots op de UNESCO geur, ik meer op die van een lunch.

Dus verdiende tijd voor een pauze, want formeel ben ik aan het eind van een etappe. Café Restaurant "Family" is een mooie plek voor die stop. Vriendelijk, snel en smakelijk. Voor de deur staat

kunst. Het is een ophaalbrug die zinloos over een fietspad staat. De gedachte van de kunstenaar is dat deze brug een echte brug was, toen het fietspad nog werd gekruist door een vaart. Volgens mijn is het idee gejat uit Las Vegas, maar dat is een eind weg, dus daar zal geen vrijwillige in deze Kolonie van Weldadigheid moeilijk over doen.

Even buiten het dorp ligt een begraafplaats met een bord met uitleg.

Hier zijn de graven van de betere burgers en hoger personeel van de kolonie, met achter het hekje het graf van de douariere. Elders in de omgeving zijn nog drie begraafplaatsen. Twee voor de vrijwilligen, verdeelt in katholiek en protestant, en een met naamloze graven voor de onvrijwilligen. Aardig weetje, maar onvoldoende interessant om van de route af



te wijken en ze te gaan zoeken. Bovendien is deze tweede etappe langer dan de eerste, dus enig doorsjouwen is op zijn plek.

De aanduiding van de route is altijd spannend. Hier zijn wat bordjes bewerkt met de tekst "route gewijzigd", maar die kunnen gewoon geneerd worden.



Vrolijker wordt het bij oude (13<sup>e</sup> eeuw) landgoed "[De Eesde](#)", wat oud Fries is voor nabijgelegen landbouwgronden.

Naast het bordje is ook de gids duidelijk: je gaat door een ongemarkeerd gebied.

In praktijk blijkt dat onzin. De vastgenagelde bordjes ontbreken inderdaad.

Maar de rood-witte verfstroken op bomen zijn duidelijk aanwezig, en waar er twijfel is staan borden dat het verboden toegang is. Daarbij zijn ze zelfs duidelijk of het gaat om rustgebied voor de natuur, of voor de Karnemelkjes, de huidige eigenaren van het gebied. Zijn hebben een paar megalomane villa's staan.





In de Eesde is het alles bij elkaar is het prettig lopen door de bossen en langs de velden, op die ene zware onweersbui na. Bij de ingang van ieder natuurgebied staan borden met wat wel, en vooral wat niet mag. Hier zijn



twee opmerkelijke waarschuwingen. Allereerst voor de teek, en verder voor de wolf. Ondanks mijn oplettendheid heb ik van de eerste geen sporen gezien.

Die van de tweede daarentegen zijn heel erg duidelijk.

Ook vliegt er een mooie rode wouw rond.



Na een aantal kilometers verandert het eigenaarschap en loop je het Eesde van Staatsbeheer in. Hier verschijnen de typische onduidelijke Overijsselse routebordjes.

Ook hier blijft de route alles bij elkaar duidelijk, nu door een heidegebied. Er zijn nog grafheuvels en resten van hunenbedden. Vandaag zie alleen de eerste, maar het Pieterpad heeft me al langs voldoende hunenbedden gebracht.



Tamelijk onopgemerkt kom je in het Steenwijkerwold terecht, en daarmee in de buurt van de finish. Voor die tijd moet je nog over de stuwwal uit de laatste ijstijd, met de Woldberg



als hoogste punt. Met zijn 26 meter niet heel indrukwekkend, maar de borden met teksten over de ijstijd zijn informatief. Waar de 26 meter door de meeste Europeanen waarschijnlijk niet eens opgemerkt zullen worden is de hierna volgende slinger om onder de snelweg bij Steenwijk door te komen vrij lang en saai. Daarna kom je ook nog eens uit op een industrieterrein. Maar met een

uitspaart, en een McD., wat een speurtocht naar een echt restaurant voorkomt.

Onderweg kom je altijd vele tuinkabouters tegen. Misschien nog eens een onderwerp voor een aparte pagina. Deze op een duikplank verdient in ieder geval een eervolle vermelding. Tegen de tijd dat het station in zicht komt staat er 30 kilometer op de teller.

Tijd voor een treintukkie.



OVERIJSEL: STEENWIJK – GIETHOORN, 22 JULI '24

Het is een rot eind rijden voor eerste etappe<sup>9</sup> van het Pionierspad. Eerst naar Giethoorn en van daar de bus naar het station in Steenwijk.



Van dit gebied weet ik helemaal niets. Bij het verlaten van het station blijkt het dat er zeer veel routes door de plaats gaan, zoiets als “alle paden leiden naar Steenwijk”. Dat



blijkt een aardige plaats met een reeks historische gebouwen. En het is een oude vestingstad met de bekende stervorm en wallen. Via de Onna-poort verlaat je de oude stad en loop je onderlangs de vestingwal naar een 30-er jaren arbeiderswijk en vervolgens langs wat duurdere huizen de plaats uit en het agrarische land in. Dat heeft eindeloze aardappel- en maisvelden. Er zijn wat reigers, ooievaars en een kiekendief, maar verder is het niet heel spannend.



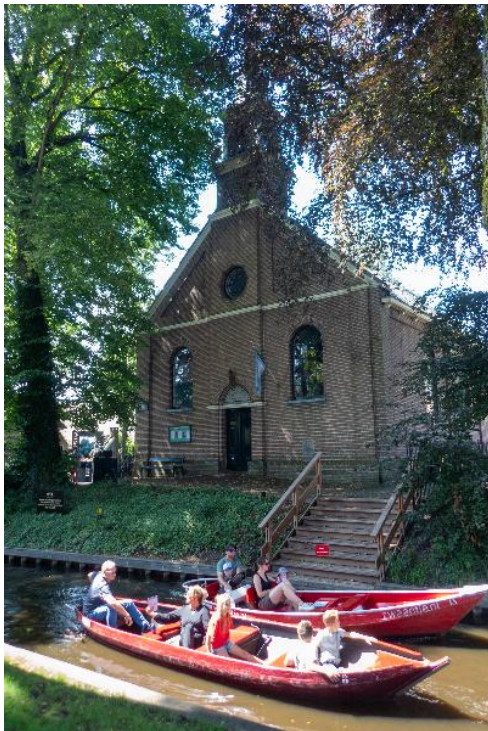
Je loopt door Onna en de Klosse, maar die gehuchten zijn zo klein dat ze door elektrische fietsers al niet meer opgemerkt worden. De ezeltjes in Onna staan er ook bij met een blik die verraad dat ze niet verwachten dat het ooit meer zal worden.



De landbouw gaat langzaam over in een gebied met vaarten en meer drassige grond. Dat is het Nationaal Park de Wieden en Weerribben, het grootste laagveengebied van Noordwest Europa. Veel vogels, veenpluis, zegge, biezen etc. Prachtig om over uit te kijken. Helaas wat minder om langs te lopen. De laatste 4 km naar Giethoorn is een asfaltweg waarlangs toeristen hun stinkende best doen om zo snel mogelijk van of naar Giethoorn te komen.

<sup>9</sup> En feitelijk de eerste stappen op het diagonaalpad.

Uiteindelijk eindig ik daar ook, al was het alleen maar omdat de auto er staat. Over het Venetië van het noorden kennen we de film Fanfare, en wat journaalbeelden. De film heeft zelfs een standbeeld in het dorp gekregen. Het is even na het middaguur als ik langs wat sloten met wat bootjes loop. Er is een volstrekt oninteressante snackbar bij bootverhuurbedrijf "de Deukten". Maar ze zijn betaalbaar en vriendelijk, dus een uitgelezen plek voor een lunch. Ik bel Nelleke met de mededeling dat ik "zo" in de auto zit en naar huis kom.



grootste zijn heuse rondvaartboten met (letterlijk) scheepsladingen toeristen. Mijn camera krijgt er niet

Het blijkt een enorme vergissing. Hoewel de wieken van molen zijn verdwenen staat er dus wel een en we worden uitgenodigd om de kerk te bezoeken (yep, wel dicht). Ze voldoen dus aan onze definitie van een echt dorp. En het laatste stuk van de etappe gaat er dwars doorheen. Een vrij druk voetpad voert langs grote vaarten die vol liggen met, voornamelijk, elektrische dobberdingen van verschillende luxe en omvang. De



genoeg van dit massatoerisme vast te leggen. Dus, jawel, een extra pagina.



Halverwege het dorp is "t Olde Maat Uus". Het blijkt het gemeentelijk museum van Giethoorn te zijn. Gratis toegang met museum jaarkaart, dus leuk om even binnen te kijken. De meeste gemeentelijke musea zijn alleen goed om tranen in je ogen te kijken. Dit Uus is een prachtige uitzondering op de regel. Mooie klederdrachten, goede verhalen over de ontwikkeling van Giethoorn, inclusief voorwerpen uit ieder tijdvak.



Over een ding kunnen we het eens zijn, het is vandaag perfect wandelweer. We zijn vroeg, waardoor we de witte wieven nog op de velden zien. De auto wordt in Giethoorn op dezelfde plek gezet als vorige keer, waarna we de bus nemen naar Zwartsluis.



We worden bij de bushalte uitgezwaaid door een groep brandganzen, terwijl de bootjes voor de toeristen geduldig aan de laadpalen liggen te wachten tot de bezoekers wakker genoeg zijn voor het filevaren in het dorp.

Vanaf het busstation in Zwartsluis kunnen we door naar ons startpunt in Vollenhove. Op papier met een wachttijd van 29 min. Maar de aansluiting staat er nog en zo kunnen we bijtijds vertrekken voor de tocht door de Weerribben naar Giethoorn.

Daarvoor kan je de bordjes volgen. In Overijssel wordt dit, naar wij aannemen, geregeld door de WRWO<sup>10</sup>. Die gaan niet over het groenbeheer, noch over de plaatsing van straatmeubilair. Het gevolg is dat de paaltjes ergens achter staan, of dat de flora tot halverwege het paaltje komt. Daar de LAW stickers onderaan zitten is dat lastig lopen.

Tenzij Nelleke meeloopt, want die gelooft niet in ouderwetse analoge fratsen en loopt strak op de lijnen van het routeprogramma op de telefoon.

Dit jaar is er iets misgegaan. Wij maken een jaarlijkse oievaarstocht langs de Waal. Maar dit jaar verhoogt men de dijken, en ging die tocht niet door.

Nu zijn we het dorp nog niet uit of we komen langs een weiland met 9 zwart-witte vogels, dus kunnen we zeggen dat het toch nog goed gekomen is.

Naast de vogels is het aardig om te kijken naar het vee. Koeien, kippen en geiten en voor Nelleke vooral schapen.



<sup>10</sup> Zie Saus, verhaal over het Pieterpad deel 1, etappe 9 voor uitgebreide toelichting.



Vooral in het onvolprezen Moespot komen we er flink wat tegen.

Een opmerkelijk landschapselement zijn de weiden en velden. Op heel veel plaatsen is die te omschrijven als “zo plat als een pannenkoek”, met soms een haag langs de kant.

Hier is dat anders. Er staan opmerkelijk veel bomen zo her en der verspreid in het landschap.

In en langs de sloten kunnen we onze kennis van wilde planten ophalen.

Vroeger deden we dat met de Heukels Flora van Nederland, nu wordt het digitale Obsidentify erbij gehaald. En zo kunnen we nu met zekerheid zeggen dat we lisdodde en kikkerbeet hebben gezien. Gelukkig is de basiskennis nog prima, anders zouden we nog geen kilometer hebben gelopen.



Aan de andere kant kom je ook soms een diversiteit tegen die zo groot is dat je moet denken “Da’s mooi!” en het daarbij laten.

We lopen inmiddels in het Nationale Park de Weerribben-Wieden, met 10.000 Ha het grootste laagveengebied van Noordwest Europa dat zichzelf omschrijft als “een labyrint van plassen, meren, slootjes, mysterieus ogende

*moerasbossen, uitgestrekte rietpercelen en bloemrijke hooilanden*” met daartussenin allerlei planten en dieren. In de lucht zien we verschillende reigersoorten, een kiekendief en een buizerd. Op de grond zien we een hazelworm wegkruipen. In tegenstelling tot de vorige etappe lopen we nu dicht op het laagveen, zodat alles goed te zien is, wat deze etappe nog mooier maakt.



Dan brengt de tocht ons naar Jonen. Dat blijkt een eiland met een aantal rietgedekte kasten van huizen. De auto's moeten op de vaste wal blijven. Alleen voetgangers en fietsers kunnen een kaartje pinnen om met een fietsveer overgezet te worden. We nemen de gelegenheid te baat om een bankje uit te proberen voor wat rust en om op ons gemak om ons heen te kijken.



En om water te drinken, want dat is op een dag als vandaag uiteraard noodzakelijk.



Het mag dan een natuurgebied zijn, maar men (Staatsbosbeheer) doet er wel grootschalig aan onderhoud. Onderweg hebben we al een enorm gemaal gezien en verspreid door het landschap staan diverse windmolentjes.

Hier in Jonen staat nog een oorspronkelijke houten molen, een Tsjaker.

Het eiland is niet heel groot, zodat we het al snel na de stop via een

wandelbrug aan de andere kant kunnen verlaten. Fietsers wordt opgedragen lopend over de brug te gaan. Vrijwel alle bruggen in het gebied zijn vrij stijl, zodat rijdend er overheen een risico is, zeker als je een toerist van middelbare leeftijd op een leenfiets bent.

Na het eiland nodigt de route ons uit om een stuk echt de natuur in te gaan. Daartoe is het riet in een iets hoger deel gekapt. Maar het blijft op veen, dus het is direct al behoorlijk zompig, wat het lopen heel lastig maakt. Dat is nog niet maximaal lastig. Dat komt als men na een paar honderd meter is gestopt met kappen. De enige manier om dan nog verder te komen is je door een elzenbroekbos worstelen en dat zien we niet zitten.



Dus zit er niets ander op dan omkeren en over een weg verder te gaan. Die is rustig met alleen fietsers, dus prima om te doen.

En de natuur blijft mooi, in een weiland naast de weg zitten nog eens zeven ooievaars. Die lijken absoluut niet onder de indruk van bejaarde wandelaars. We kunnen ze daardoor met de kijker uitstekend gadenslaan. Ook het fototoestel doet goede zaken. Uiteindelijk eindigt de dag met 21 ooievaars op de teller, wat toch een topscore is.



Bij een volgende stop, bij een prachtige kruising van waterwegen, komen we tot de conclusie dat Nelleke's idee dat ze na haar gebroken rug al weer 15 kilometer aan kan iets te optimistisch is.

Nu kunnen we een stukje afsteken en zo eerder bij de koffie in Giethoorn zijn.

De gekozen route is ook niet

verkeerd. Naarmate we dichterbij Giethoorn komen neemt het aantal dobberdingen op het water sterk toe. Datzelfde geldt voor het aantal woonboten. Waarschijnlijk is dat de enige manier om nog een beetje betaalbaar in deze omgeving te wonen. En als je ziet hoe luxe ze zijn is duidelijk dat het nog steeds niet "voor weinig" is.

De kortere route betekend niet dat het genieten van de omgeving is afgelopen.



In de jaren dat we in Koedijk hebben gewoond hebben we met veel plezier gekeken naar de "Gondelvaart". Platbodems met allerlei voorstellingen worden daarbij door sleepbootjes door het Noord-Hollands kanaal gesleept.

Jaren heb ik geleefd in de veronderstelling dat niemand zo zout is om dat idee te kopiëren. Niet is minder waar.

Er is ook de “Gondelvaart van Sint Jansklooster”, naar de bloemencorso’s die in dezelfde plaats en in Vollenhove worden gehouden.

Het bouwen van de boten is een tamelijk serieuze aangelegenheid. In ieder geval voor de mannen die aan het werk zijn op de Asterix en Obelix boot.



Van het cultureel gehalte van de Heinekenboot hebben we een minder hoge pet op.



Daarna is het de laatste meters afleggen tot het begin van Giethoorn. Nelleke besluit ferm dat het eerste de beste terras in het dorp onze landingsplek is.

Nu hoef je volgens mij dan nooit ver te lopen, want alle hoeken in Giethoorn lijken begrensd door horeca. “Zwaantje” is in ieder geval een hele grote, die naast de verkoop van koffie en uitsmijters ook in de

verhuur van dobberdingen zit. We lunchen uitgebreid, waarna Nelleke zegt dat ze de rest van Giethoorn wel gelooft. Dat blijkt niet ten onrechte, de volgende ochtend komt het journaal met een bericht over een verkeersinfarct op land en water in het dorp.



Volgens de dienstregeling van RRReis is er een halte “Mammouthweg”. Die verwacht ik dan op de Mammouthweg. Maar dat blijkt te veel gevraagd. Gelukkig vind je op de weg van Kraggenburg naar Marknesse een halte, dus het komt zomaar goed.



De busreis naar het vertrekpunt in Vollenhove is kort. Je kan keurig volgens de routestreek lopen, en dan zou ik eerst terug naar Moespot moeten. Nu had Nelleke het in de vorige etappe over Vollenhove en dan vooral over een reeks jeugdboeken die in die plaats spelen. Een bocht door het dorp lijkt een mooie aansluiting op de route. Mijn kennis van het gebied sluit keurig aan op de eerste twee etappes van het Pionierspad: ik weet er niets van!

Verwachtingen heb ik wel. Dit pad gaat langs de gebieden die we op de

Zuiderzee hebben gewonnen. Achtergebleven spades, resten van pompen kortom resten uit midden vorige eeuw en verder plat. Vollenhove blijkt op de grens van Overijssel te liggen en dat houdt dat al even vol. Zo staat er een Rooms-Katholiek kerkje uit 1370 dat 200 jaar heeft gefungeerd als “heilige geest kapel”. In de 16<sup>e</sup> eeuw wonnen de andere christen de religie-cup en werden de katholieken er uitgeknikkerd. De nieuwe christenen splitste zich snel in nieuwe en nog nieuwere christenen met ieder hun eigen kerkgebouw. En ook in de 16<sup>e</sup> eeuw was Vollenhove nog geen wereldstad. Dus de veroverde RK kerk werd school en opslagplaats voor turf, netten en zeilen. Je kan je voorstellen dat na



twee eeuwen de lucht niet te harden was. En wat moet je er dan nog mee? Jawel, in 1799, terug geven aan de runner-up van de strijd om het ware Christendom in het dorp. Komische noot: sinds 1953 gebruiken die het als expositieruimte en opslagplaats.

Opmerkelijk: veel huizen hebben naast de voordeur een kastje met een paar klompen.

Langs de grote jachthaven verlaat je de plaats en daarmee Overijssel. Via een brug ga je over het Vollenhove Kanaal en kom je in Flevoland.

De wandeling gaat over de dijk, tussen de schapen door.



Een eis<sup>11</sup> voor een LAW-loper is dat je een afzetting met een hoogte van ten minste 1 m. kan nemen. De hekken op deze dijk zijn hierop voorbereid, de trap zit er op gelast. Niet heel comfortabel, maar verder wel stevig en onderhoudsarm.

Van de dijk draai je het Rijksmonument Waterloopbos in. Nu eigendom van Natuurmonumenten en onderdeel van het Voorsterbos. Het is een heel bijzonder terrein. Eeuwen voor het computer-design en de mogelijkheden om alles in seconden te berekenen was er al behoefte aan waterwerken die effectief zijn (lees: waarbij de zaak niet bij de eerste de beste regenbui overstroomt). De kern van deze kennis zat sinds de vorige eeuw bij de TU Delft. Men kwam al snel tot de conclusie dat het slim was om miljoenen en miljarden projecten eerst op schaal te bouwen en te testen. Ergens in een uithoek van de nieuwe Noordoostpolder was een stuk land dat daar erg geschikt voor was: grond waar je vrijwel niets mee kon gecombineerd met veel water. In dat gebied zijn heel veel grootschalige proefopstellingen gebouwd. Nadat het



concept door de technologische ontwikkeling was achterhaald ontwikkelde het terrein zich tot moerasbos. In 2002 is het eigendom van Natuurmonumenten geworden die de oorspronkelijke opstellingen voor een deel heeft vrijgemaakt en gerestaureerd, zonder het unieke natuurgebied te vernielen. Er zijn meerdere mooie wandelingen uitgezet, en er is een bezoekerscentrum.

Het Voorsterbos wordt doorsneden door de Zwolsevaart. Het stuk bos aan de andere kant is deels afgesloten in verband met rust voor het wild. Loffelijk streven, ware het niet dat je de bomen ziet omvallen door de grootschalige bosbouw. Er volgen daardoor enkele kilometers langs een vervelende provinciale weg voor je alsnog het bos in kan.

Dat gaat lang goed, waarbij de rijpe bramen een bonus zijn. Aan het eind van het bos passeer je Kraggenburg en eindig je opnieuw langs een provinciale weg. Maar in de wetenschap dat even verderop de auto in Marknesse staat is dat laatste stuk goed te doen. Hoogtepunt Waterloopbos krijgt een aparte pagina!



---

<sup>11</sup> Zie het verhaal over de Romeinse Limes



Van Tiel naar Ensevaart ben je meer dan 3 uur onderweg met OV. Maar uiteindelijk kom je, via Utrecht en het mooie station in Zwolle, toch bij een bus die je in iets meer dan een uur naar de start brengt.

Daar begint de etappe met vijf kilometer de Mammouthweg afsjouwven. Die loopt kaarsrecht langs de Ensevaart.



daar afgewisseld met kleine rijtjeswoningen voor landarbeiders.

Verder zijn het eindeloze landbouwgronden waar fors geoogst wordt.

Volgens de gids is dit het gebied met het grootste aantal oppervlaktewrakken in Europa. Dat is niet zo gek. Als een schip zinkt (of een vliegtuig boven zee wordt



neergeschoten) verdwijnt het naar de bodem en is het weg. Het komt daarna eigenlijk niet voor dat iemand bedenkt het water weg te pompen en er land van te maken. Doe je dat wel, dan ligt het wrak alsnog aan de oppervlakt. Daar is veel onderzoek naar gedaan, waarna er in de meeste gevallen piepers, uien of mais op verbouwd wordt. Maar er zijn herinneringsbordjes geplaatst bij de plekken waar de vondsten zijn gedaan met een vliegtuig of boot. Voor zover die niet zijn gejat onder het motto "Leuk voor thuis" is het dus mogelijk een wrakkentocht te maken en veel te leren over wat er in de zee is gebeurd vanaf ca. de 14<sup>e</sup> eeuw. Hier een extra pagina over dit onderwerp. Je kan ook naar een [podcast](#) over het onderwerp luisteren.

Na de Mammouthweg volgen er een paar haakse bochten, en dan ziet het landschap er plotseling anders uit. Het wegpompen van water heeft niet alleen invloed op wrakken. Ook voor eilanden leidt het tot dramatische veranderingen, ze houden op te bestaan. Dat geldt voor Urk, maar ook voor het minder bekende Schokland.



Niet het meest inspirerende stuk om te wandelen, maar het geeft een mooi kijkje op de inpoldering van het IJsselmeer. Langs de weg staan industriële betonnen schuren, hier en



neergeschoten) verdwijnt het naar de bodem en is het weg. Het komt daarna eigenlijk niet voor dat iemand bedenkt het water weg te pompen en er land van te maken. Doe je dat wel, dan ligt het wrak alsnog aan de oppervlakt. Daar is veel onderzoek naar gedaan, waarna er in de meeste gevallen piepers, uien of mais op verbouwd wordt. Maar er zijn herinneringsbordjes geplaatst bij de plekken waar de vondsten zijn gedaan met een

vliegtuig of boot. Voor zover die niet zijn gejat onder het motto "Leuk voor thuis" is het dus mogelijk een wrakkentocht te maken en veel te leren over wat er in de zee is gebeurd vanaf ca. de 14<sup>e</sup> eeuw. Hier een extra pagina over dit onderwerp. Je kan ook naar een [podcast](#) over het onderwerp luisteren.

Na de Mammouthweg volgen er een paar haakse bochten, en dan ziet het landschap er plotseling anders uit. Het wegpompen van water heeft niet alleen invloed op wrakken. Ook voor eilanden leidt het tot dramatische veranderingen, ze houden op te bestaan. Dat geldt voor Urk, maar ook voor het minder bekende Schokland.



Er staat nog een vuurtoren bij een drooggevalle haven, maar verder is het Schokland nu vooral een bult in het landschap. In de lengte is het eiland 5 km, en die loop je allemaal. Dat is zeker niet vervelend, na 10.000 jaar bewoning heeft het veel natuur en een heel ander uiterlijk dan de vlakke rest van de Noord-Oostpolder.

Schokland doet er alles aan om de geschiedenis van het eiland niet te vergeten. Soms sneu, soms op een hele mooie manier.



Leuk zijn de beeldjes van oorspronkelijke bewoners met een verhaaltje en een dier.



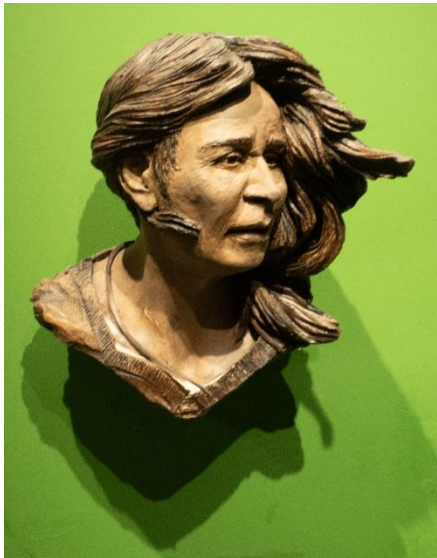
Sneu is bezoekerscentrum “de Gesteenten tuin” van Flevo Landschap. Het idee is aardig. Tijdens de laatste ijstijd zijn er veel rotsen vanuit Scandinavië deze kant uit gekomen op het landijs. Die kwamen, net als de wrakken, boven toen het water werd weg gepompt. Die enorme keien zijn ernstig schadelijk voor de landbouwwerktuigen. Niet iedereen wil een leuke steen in de voortuin. Toen is er bedacht dat, als je ze bij elkaar brengt en mooi groepeerd, je iets leuks en toeristisch hebt. Met leuke bordjes welke steen wat is. En een informatiecentrum met extra inlichtingen. Tot hier is er niets mis met het concept. Alleen is het zelden open, tenzij het herfst of winter is, want dan zijn ze dicht. En kom niet langs voor de lunchtijd. En buiten de zomer- en herfst vakantie alleen in het weekend. Maar niet tijdens kerkuren.



Door deze semipermanente afwezigheid werkt toezicht ook niet, dus alle leuke bordjes zijn gejat. Als gezegd, het is sneu.

De oude haven is al genoemd, mooi met een grafmonument en heel veel natuur.

En dan is er het museum Schokland. Absoluut de moeite om even binnen te lopen, zeker als je een museumjaarkaart hebt. Alles over de geschiedenis, leuke houten gebouwtjes rond een oude kerk (met modelbootje) en nu een tijdelijke tentoonstelling over een van de wraken<sup>12</sup>, de Queen Ann.



De laatste kilometers over het eiland zijn minder boeiend dan het noordelijke deel maar ook aardig. Er is nog een ruïne van een kerk, die tot grafmonument is verklaard. Dan is het van het eiland aflopen en door het nieuwe land, waar ze hard aan het werk zijn om suikerbieten te rooien, naar Schokkerhaven aan



Ondertussen krijg je honger van de kilometers en het rondkijken. Op Schokland is de Hof van Schokland een optie om daar wat aan te doen. Het is een centrum voor dagbesteding, dus enig geduld met het brengen van de bestelling moet je hebben. Maar ondertussen vertellen ze je de hele geschiedenis van de hof, alle groente die ze verbouwen en de namen van alle dieren die worden verzorgd. En iedereen zwaait je uit!

Aardig extra detail: deel van de hof is zo'n stal die aan het begin van deze etappe is genoemd.



het Ketelmeer. Daar eindigt de etappe. Dan is er nog wel de vraag hoe je er wegkomt. De dichtstbijzijnde bushalte is 4,5 kilometer weg en de verkeerde kant uit (i.v.m. de volgende etappe). De andere optie is doorlopen over de Zuidermeerdijk langs het Keteldiep naar Zuid Flevoland. En over de brug waar krankzinnig wordt gescheurd. Een verlenging van ruim 9 kilometer. Maar met een mooie start voor de volgende keer denk ik maar.....

---

<sup>12</sup> Dit was de laatste dag

De app 9292 blijkt onbetrouwbaar. Van station Lelystad kan ik alleen naar de Visvijverweg door 1,5 uur omrijden via de Noordoostpolder. Maar een buschauffeur met kennis adviseert om uit te stappen bij halte Vuursteenweg. Hij fietst daar vaak, en je kan dan lekker via kleine paden. Hij heeft gelijk, binnen no-time zit ik op de route. Tijdens het wandelen kruis ik de Visvijverweg een paar keer dus ik reken het goed<sup>13</sup>.



Het landschap is desolaat te noemen. Kaal, nat en alleen draaiende windmolens. De resten van orkaan Kirk zorgen voor een harde wind. Pas in de loop van de middag kom ik een enkele hondenuitlater m/v tegen.

De tocht gaat voor een deel langs en door weilanden en akkers. Het beeld van de akkerbouw is de afgelopen week niet veranderd: veel ploegen en eggen.

Daarnaast worden de suikerbieten nog steeds met grof geweld uit de grond gehaald. Alleen de prei wacht op het oogstmoment. Er vliegen wat reigers en verschillende roofvogels maar verder is het vooral kilometers maken en de rits stevig dichttrekken tijdens de harde regenbuien.

Gelukkig staan er wat heggen en hier en daar wat bos die de wind breken. Dat bos stelt weinig voor, ondanks de enthousiaste borden die Staatsbosbeheer er bij zet. Best aardig is een klein bochtje dat "Boomhut" heet, en waar je wordt gewaarschuwd voor overstekende kabouters. Ze waren er en krijgen een extra pagina.



Een regenboog op zijn tijd is best aardig, maar de nadruk ligt toch wel erg op regen en niet op boog.

Doordat ik vorige keer ben doorgelopen tot Swifterband zit de etappe er op voor je er erg in hebt en kan ik door naar Lelystad. Daar hebben ze de "Stadsbossen". Nog steeds een beetje sneu voor een bos, maar leuk lopen.

<sup>13</sup> Zelfs al realiseer ik me dat alleen de Mammouthweg al 5 km was 😊



En verder? Als zo vaak een bord dat er koeien loslopen en dat je minimaal 25 m afstand moet houden. Dat is verstandig, maar slecht uitvoerbaar als dat de afstand van sloot tot sloot is. Gelukkig zijn ze geïnteresseerd in gras, en niet in jas, ook al heeft mijn nieuwe regenjas een opvallende kleur.



Op de foto is al te zien dat de bomen herfstkleuren krijgen, ook zijn er veel kastanjes en, nog steeds, eetbare bramen.



Enmaal in de stad passeer je de hondenschool van Martin Gaus. Je kan wat vinden van de man, maar er staan leuke reliëfs van de woefbeesten.

Het volgende bos langs Lelystad is verdeeld in sub-bosjes met verschillende namen. Alleen voor het zuigergatbos lijkt dat redelijk omdat het van de andere “bossen” wordt gescheiden door weilanden, akkers en een spoorweg.

Het is in mijn ogen ook mooier, met een grote plas met veel watervogels.

Daarna is het een tocht langs het water bij de haven, waarbij de museumjaarkaart wordt ingezet bij de Bataviawerf en mijn maag bij de McD van Bataviastad. In deze outlet hoor je alleen Duits.

De werf is boeiend, en een foto van Ir. Lely, als onbedoelde grondlegger van het Pionierspad, mag niet ontbreken. Langs de kade gaat het



door naar het voormalige werkeiland. Als ik kijk naar een dienstregeling stopt er direct een bus.

*It's a sign!!!*

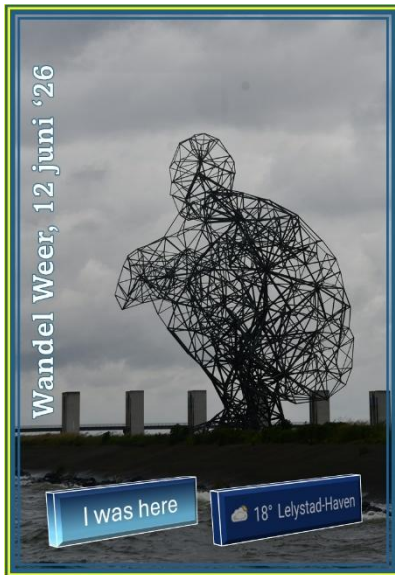


## LELYSTAD – MARKER WADDEN, 13 JUNI '26



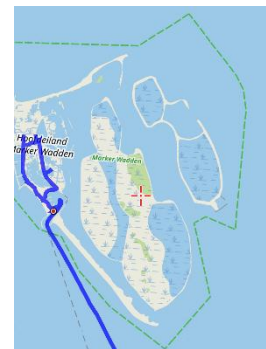
Om in te spelen op de wens van zus Karin om meer van de Flevopolder te zien heb ik bedacht om naar de Marker Wadden te gaan. Andere familieleden zouden daarbij zeer welkom bij zijn. Allerlei narigheid heeft er toe geleid dat er meer dan een jaar is verstreken sinds we dat besloten en in uiteindelijk gaan we met zijn tweeën. Zelfs mijn "full-electric" gaat niet mee. Na een aanrijding staat die in de garage. Dus met deze

vervangende Mitsubishi gaan we naar Lelystad – haven om de boot naar die Marker Wadden te nemen.



Op de boot scoren we de eerste koffie en een object voor de Wandel Weer foto. De eerste in dit verhaal, want ik maak ze pas een paar maanden.

Aan boord laat ik camera en verrekijker in de tas. Ze zouden maar een minderwaardigheidscomplex krijgen van al die enorme telelenzen (excuuslensen volgens Esther) en verrekijkers die een jaar sportschool training vergen voor je er mee kan lopen.



Eenmaal aan land is het vooral genieten van de natuur: dit is een van Nationale Parken.



Eigenlijk is Nieuwland een raar park, waar een aantal gebieden op een hoop zijn geveegd, zie volgende etappe. Dat deze Marker Wadden een beschermde natuurstatus heeft wordt wel onmiddellijk duidelijk. Het aantal vogel- en plantensoorten is niet te tellen, ondanks dat de betere natuurgidsen het toch blijven proberen. Hierna twee pagina's met een foto samenvatting waaronder kruipend stalkruid, gevlekte orchis, steenanjer en kaasjeskruid. Echt zeldzame vogels zien we niet, maar de baltsende visdiefjes zijn leuk en Karin vindt de fouragerende kluten zo leuk dat je bij terugkeer in het informatiecentrum er zelfs een mok van

koopt. Van de eilanden van de Marker Wadden staat er maar één open voor het publiek met duidelijke wandelingen. Er zijn voldoende bruggetjes die het mogelijk maken om rond te lopen en er is een reeks uitkijkposten waar je kan kijken naar het vogelleven. Een meeuwenkolonie heeft een eigen hoek gevonden, terwijl de ganzensoorten en kluten verspreid zitten over het hele gebied. De zwaluwen scheuren overal rond.

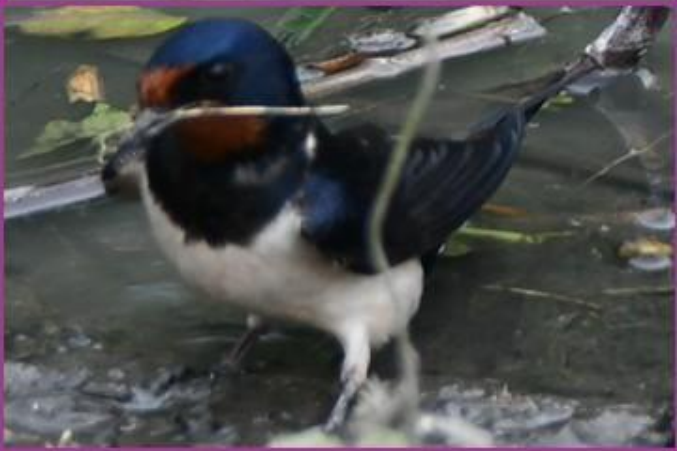


Een bijzondere uitkijktoren is de steltloper. Mooie vorm en hij tekent zich prachtig af tegen de wolkenlucht. We zijn het er onmiddellijk over eens dat je dit prima kunt bewonderen zonder naar boven te sjouwen en dat je die tijd ook kunt besteden aan het

luisteren en speuren naar de luidruchtige kikkers.

Met de boottocht mee heb je geen tijd voor een enorme wandeling, zeker niet als je overal stilstaat om de natuur te bewonderen. We zitten er absoluut niet mee, dit prachtige gebied verdient het om op het gemak bekeken te worden. Voor mij is dit het tweede bezoek, dus ik had al een idee wat ons te wachten stond. Zus had dat helemaal niet en ze loopt zich wezenloos te genieten. We vinden een bankje voor de lunch, maar daarna is het toch tijd om richting bezoekerscentrum te gaan.







In het bezoekerscentrum dragen uit volle overtuiging bij aan het inkomen van Natuurmonumenten (Hoewel de lidmaatschapskorting wel wordt geïncasseerd 😊).



De boot brengt over het woelige water terug naar de haven, waar we toch nog wat tijd over hebben.

Een guilty pleasure van zuslief is serious (window) shopping en ze blijkt de outlet Batavia stad niet te kennen.

Dat is natuurlijk eenvoudig te verhelpen, de auto staat tenslotte



bijna voor de deur van de winkels.

Het is rustig, wat enorm bijdraagt aan mijn allergie voor dit soort gebieden. Karin kijkt opnieuw haar

ogen uit en slaagt er zelfs in een paar dubbel afgeprijsde Nikes te scoren.

Met een laatste blik op de bijzondere bouw van Outlet en Leliestad – Haven gaan we terug naar de leenauto en naar huis. Alles bij elkaar is het toch een mooie, volle dag geworden.



Het vinden van de parkeerplaats bij Knarbos oost blijkt een uitdaging. Zeker omdat ik deze etappe met Karin loop en we er een auto achterlaten. Na een prettige discussie met de werkploeg die aan bosonderhoud doet raken we een auto kwijt en zetten we koers richting de voormalige werkhaven in Lelystad. Karin geniet volop, dit voldoet aan haar wens om eens iets meer van “de polder” te zien. Alles bij elkaar is het een vreemde ervaring. We rijden in een bijna stedelijke omgeving naar de start, om daarna bijna uitsluitend door de natuur terug te lopen. Het is, na wat nieuwbouw in Lelystad, vooral een tocht langs meren, sloten en vaarten met daaromheen/tussen polders en bos.



Al vrij snel zien we een prachtige visarend en ook de rest van de wandeling blijft het



genieten van vogels. Diverse reigersoorten, ganzen, grote groepen vliegende zwanen, er is genoeg te zien. We komen langs een gebied waar “Tom” een grootbezitter is. Er is een recreatie oord met bootjes, surfplanken en een half gezonken steiger, een tuincentrum annex kerstmarkt en een restaurant. Op maandag open, dus we hebben direct een stop.

Vandaag loop ik voor het eerst op mijn verzoelde hanwaggels en ik hou zowaar

droge voeten!

De naamgeving in het gebied is “effe wenne” allereerst zijn we in het Nationaal Park “Nieuw Land”, waar dus ook de Marker Wadden onder vallen. Maar al snel zien we borden met “Oostvaardersplassen”. Volgens hun website vallen de gebieden Hollandse Hout, Kotterbos, Oostvaardersbos, Oostvaardershout, Oostvaardersveld en Oostvaarderszone onder het nationale park.



Nu is dit een uitbreiding van de “oude” Oostvaardersplassen, een gebied wat ten zuiden van de spoorlijn ligt. Maar daartussen in ligt het Knarbos, dat zich uitsluitend onderscheidt van de rest van “Nieuw Land” doordat er een andere beheerder is: Flevo-Land. Dus als je dol bent op duidelijke gebiedsafbakening dan heb je deze etappe een uitdaging.

Bij de eerste Oostvaarderplassen, het Oostvaardersveld in de Hollandse Hout, na Lelystad, en na onze kop koffie bij Tom staat een mooi bezoekerscentrum van Staatsbosbeheer. Er komen onmiddellijk twee medewerkers naar buiten om te vertellen dat ze dicht zijn. We waarderen de duidelijkheid van het personeel, maar op maandag hebben wij weinig andere illusies. Bovendien staat er een mooie bank voor de deur. Dus ons hoor je niet klagen, genoeg plek voor chocomel en een koek.

Onderweg zien we een enkele wandelaar, maar veel vogelaars. Waar wij al blij zijn met de grote vogels laten een van hen blij de puttertjes zien die een enorm eind verder in een boompje zitten. De Konik paarden laten zich helaas vandaag niet zien.



Na het Oostvaardersveld steken we bij een indrukwekkende sluis de Lage Vaart over. Er staan twee auto's geparkeerd. Karin vraagt zich af waarom er één helemaal beslagen is....nu niet meer 😊.



Daarna duiken we onder de A6 door en volgen een aantal kilometers tussen de weilanden. Net als bij de Noordoostpolder valt op dat de schuren bij de boerderijen volgens een standaardtype zijn neergezet. Maar ook dat ze moderner en groter zijn dan in de eerste polder in het IJsselmeer.

Door de modderige paden eindigen we in het Knarbos, waar een aantal Banded Galloways lopen, zodat we toch kunnen

zeggen dat ze vandaag wat grote grazers hebben gezien. Ze zitten achter een stevig schrikdraad. Dat is op zich prima, maar daar lopen wij ook en het lijkt er op dat de auto aan de andere kant van het draad staat. Ik besluit er onderdoor te tijgeren, maar dat wordt zus lief te ruig, ze loopt een stukje terug. Eenmaal bij de auto zien we dat er helemaal aan het eind ook een hek is waar je zo door kan 😞.

Op te terugweg naar de auto in Lelystad kijken we nog een keer naar Vliegveld Lelystad dat we al tijdens het wandelen hadden zien liggen.



Het is winter, maar het wandelen wordt er niet minder om.

## KNARBOS – ZEEWOLDE, 9 JULI'25

Dit is in praktijk de laatste reguliere etappe van het Pionierspad/Diagonaalpad. Zonder eigen vervoer is het Knarbos in praktijk onbereikbaar. De auto wordt in Zeewolde neergezet, waar ik word opgepikt door Stef, die Karin en mij afzet bij het Knarbos. Daar gaan we in een iets andere route (de officiële) doorheen, waardoor we niet onder schrikdraad door hoeven kruipen.



Het is prachtig (wandel)weer, maar in praktijk valt de route een beetje tegen. We hadden verwacht meer van de Oostvaardersplassen te zien en wat wild te spotten. Door de vakanties hebben elkaar al een tijdje niet gezien, dus het is in ieder geval gezellig wandelen en bijpraten.

Een deel van de tocht is een kunstroute, maar wel van de soort waar we niets mee hebben. Wat ons betreft had het geld beter uitgegeven kunnen worden aan "straatmeubilair".



Waar groot wild ontbreekt zien we wel kikkers, bloeiende flora en vogels, waaronder een zeearend.

Na een tijdje lopen bedenk je vanzelf dat we niet voor niet drinken en koeken mee lopen te slepen. Een versleten bruggetje dat nergens heen gaat biedt uitkomst.



In de etappe van Ensevaart naar Swifterband zijn de wrakkenborden al langs gekomen, maar daar was Karin niet bij, dus we staan er bij stil en concluderen dat we geen van beiden behoefte hebben om ook naar een podcast te luisteren. Voor wandelaars die

daar voor gaan biedt de info wel die optie.

Je zou zeggen dat je met dit weer probleemloos loopt, maar dat valt tegen. Het pad langs de windmolens, dat begint bij de Appelvinkweg is volledig overgroeid door riet en brandnetels. We weten op het verboden pad langs de windmolens te komen waardoor we de route toch nog kunnen vervolgen, maar ik maak er toch maar een melding van bij Wandelnet. (zie foto)





Een fatsoenlijk bankje blijft een probleem. Bij een verlaten manege op de grens van Zeewolde, net nadat we de Hoge Vaart zijn gepasseerd, lossen we dit op door een gebouwtje bij de buitenbak te kraken. Hier staan keurige stoelen in de schaduw die vragen om enthousiaste wandelaars die willen lunchen.

Hierna trekt de route

met een bocht om Zeewolde heen.

Het gaat door aardig aangeplant bos/park.

Dat is makkelijk lopen, maar je ziet er weinig zaken waar je je echt over op kan winden. Hoewel, Karin blijft een paardenliefhebber waarbij een paar grote Friezen het altijd goed doen.



Het parklandschap gaat langzaam over in een echte stad. Wat mij betreft heeft Zeewolde bar weinig. Zeker met dit weer ziet een vaart er best mooi uit, maar naarmate je dichterbij het centrum komt vind ik het gewoon saai.

Dat centrum

heet dan wel weer het voordeel dat er horeca is, dus we drinken nog wat op een terrasje voor we de laatste meters langs het IJsselmeer lopen.



Het uitzicht, met schepen en een jachthaven is best wel weer even aardig Er wordt zelfs gezwommen in het IJsselmeer.

Het is maar een klein eindje, daarna kunnen de de afslag naar de

plek waar we de auto hebben geparkeerd.

Hoewel dit verhaal nog vele bladzijden verder gaat stopt het diagonaalpad voor mij in praktijk hier: het pad van Friesland naar de Vlaamse grens zit er op. Nu op naar België voor de rest van "Dwars door de lage landen!"



Voor het eerst dit najaar start ik met verlichting. Als ik in Naarden van de trein in de bus stap is het nog donker. Bij het optrekken lijkt het alsof de bus uit elkaar dondert. De tweede poging gaat een paar meter goed, maar dan klinkt het opnieuw als einde bus. De chauffeur stapt uit en loopt rond. Hij concludeert dat het luchtsysteem waarschijnlijk lekt. Hij belt de centrale en die melden dat hulp troepen klaar zullen staan bij de eindhalte in Harderwijk.



Hij probeert het opnieuw, en zowaar, we rijden. Wel kondigt hij een dood zwijn op de weg aan. Het is nog te donker om te zien of hij gelijk heeft.



De bus route komt niet bij het start-stop punt van de etappe en dus kies ik voor “goed genoeg”. Het is mistig en al het gras en planten zijn zeiknat. Ook de routeaanduiding houdt niet over, maar met de GPX slaag ik er in Zeewolde te verlaten, langs een beeld voor omgekomen vliegeniers uit WOII

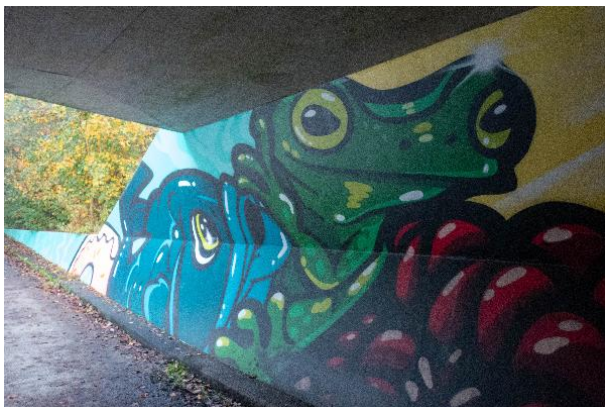
Ook passeer je een gebouw met de naam “de Verbeelding”. Die is eigenlijk best

passend.

Dan is het de natuur in. Om precies te zijn in het Horsterwold van Staatsbosbeheer.

Je komt er via een tunneltje onder een autoweg. Op de tunnelwanden staat wat aardige graffiti.

Over het bos is weinig te vertellen. Een jong



berken/elzen bos. Met mooie herfstkleuren, dat dan weer wel.

Ik loop helemaal alleen, zelfs de hondenuitlaters zijn deze ochtend niet te zien.

Centraal in het Horsterwold ligt de Stille Kern. Hier is wat komisch aan de hand.



De informatieborden van Staatsbosbeheer leggen duidelijk uit dat je hier mag struinen. Dus geen aangelegde paden, maar gewoon keihard de natuur in. Tenzij je LAW-er bent, want dan is er een helder uitleg over hoe je over het verharde pad rechtstreeks naar de uitgang van de Stille Kern aan de andere kant loopt. Links van het pad wordt wandelaars in het algemeen, en LAW-ers in het bijzonder afgeraden. Er ligt een meer van 1,5 kilometer.

Rechts is dan wel een optie, zolang je bij de grote grazers vandaan blijft. Ervaring leert dat de aankondiging dat die aanwezig zijn meestal klopt. Ook nu hoor ik blij bulderende koeiën en sta ik oog in oog met een kudde paarden.



Nu zal je denken, die paarden staan toch niet overal. Dat is waar, maar enorme afscherming door vochtige takken en stammetjes, mos en spinnenwebben zijn niet uitnodigend voor de gemiddelde voetganger om tot struinen over te gaan, dus je moet er langs. Maar het is mooi lopen, dus we klagen niet.

Het Horsterwold eindigt tussen de landerijen en een boerderij die uitnodigt

tot een boerenpitstop.

Dit blijkt bluf. Er zijn koeien, er is een gesloten winkeltje en er is de Nijkerkerdijk die je langs de randmeren richting het Hulkensteinse bos leidt. Je slingert langs wat campings en door wat bos, tot je bij Centerparcs “de Eemhof” komt. Dat kennen we nog van wat aardige vakantes met de hele familie. Groot park en je moet er helemaal omheen voor je bij de bushalte komt. Die verbinding is onregelmatig en onbetrouwbaar, maar ik weet thuis te komen.





letterlijk het enige lichtpuntje. Vandaag is sprake van dunkelflaute: geen wind, geen zon en de energie onbetaalbaar.

Ik kies voor de kortste weg naar de route. Deze gaat door het bos.... en direct de bagger in. Het vocht in de bagger besluit zich direct in mijn sokken te vestigen.

Als er één etappe is om het gebied van “de pioniers” te ondergaan, dan is deze het wel.

Meer nog dan de 5 kilometer van de Mammouthweg van de etappe Ensevaart – Swifterband loop je nu een, in deze tijd van het jaar, desolaat kaarsrecht pad richting Almere. Het pad loopt tussen een sloot en een vaart<sup>14</sup>.



polder ligt. Die lijkt alleen voor het onderhoudspersoneel en Femke Bol, want overall staan hekken om de wandelaar aan de juiste kant van het water te houden.

Links van de weg liggen eindeloze akkers. Grotendeels braak in deze tijd van het jaar, als zijn er nog wel wat spruit- en boerenkoolvelden die met veel geweld worden geoogst.

Gisteren ben ik vastgelopen in het verstoorde OV, maar vandaag moet het toch gebeuren. Met de gratis verbinding tussen Almere en de Eemhof rijd je van Almere Centrum naar de oprit van de Eemhof.

En als het gratis is mag je niet klagen dat ze overdag maar vier keer rijden.

De oprit van het park staat al voor een deel in de kerstverlichting. Maar dat is dan ook



Het begint wat waterig, wat goed is voor het onderhouden van het waterpeil in mijn schoenen, maar kent ook wat verharde stukken. Toch kijk ik wat jaloers naar de overkant van de vaart, waar een keurige droge weg tussen de windmolens van de



<sup>14</sup> In een vaart vaar je, in een sloot niet

Op een moment als dit denk je onwillekeurig aan voorjaar en herfst, maar dit mistige, waterige landschap heeft ook absoluut wat.



De natuur is grotendeels in rust. Er vliegen wat roofvogels en in wat weilanden zitten groepen zwanen.

Alleen de eendensoorten en meerkoeten vliegen protesterend op als de Wandelaar langs sopt.

Ooit heb ik een audit bij Staatsbosbeheer gedaan. Toen hebben we met een boswachter in de omgeving van Almeerder Hout gelopen en is ons gewezen op sporen

van de bever. Die doen het goed in het de polder en breiden hun leefgebied langzaam uit.

Schuwe dieren die zich nauwelijks laten zien, maar er zijn talrijke sporen en zelfs een “glijbaan” die ze gebruiken om de vaart in te duiken.

Na een tijdje draait de route naar het Gooimeer dat tussen de Stichtse en Hollandse brug ligt. Hier ga ik de mist in, zowel letterlijk als figuurlijk. Ik probeer weinig op de kaart te kijken, het leidt af van



lekker lopen. Maar als je dan de een routesticker mist kan je route toch zomaar kwijt raken. Deze keer valt het mee, langs een nieuwbouwwijkje in Almere Hout kan je toch weer bij het Cirkelbos komen. Dit is een volledig aangelegd bos met, het zal niemand verbazen, cirkels. Als je kiest voor een cultuur-/ monumentenbos moet je het goed doen en dat is hier zeker gebeurd. Zo is er in dit maximaal platte landschap een “Almere – Boven”, een enorme heuvel van afgewerkte

grond met een pad er overheen een een reeks metalen platen met tekst en een sculptuur op de top. En een pad er omheen 😊. Het geheel is ontworpen door Christiaan Zalm. Met een goed gevoel voor humor is dit verhaal uitgezaagd in een metalen plaat die op de informatieborden staat aangegeven als “zalm in blik”. Na het Cirkelbos is het een eind langs de Hoge Vaart met weer protesterende watervogels. Na de vaart kom je bij het formele eindpunt van de etappe: Stadslandgoed de Kemphaan. Verwijzingen



naar OV ontbreken, dus is het voorlopig een stuk doorlopen, maar niet zonder uitgebreid te kijken naar Fun Forest waar allerlei klim, klauter en speuropties zijn voor iedereen die meent te weinig adrenaline te hebben.



Ook is er een aardig restaurant dat wacht op de winnaars van de postcodeloterij. Ook losers zoals ik kunnen er terecht voor een koffie. Daarna is er meer dan voldoende energie om naar de bushalte te lopen... denk ik.

Het is aardig om langs de Stichting Aap en het hoofdkantoor van IVN te lopen.



Helaas is het een donkere dag en door de dienstregeling naar de start blijft er te weinig daglicht over. Het lijkt daarom verstandig in het donker de slingers door het bos over te slaan en de wandellichten aan te zetten. Dat laatste werkt vooral goed om de onverlichte fatbikes en pizzakoeriers uit te laten wijken. Als ik dan ook nog busstation 't Oor voorbij weet te lopen lijkt het tot wel erg laat te worden. Nelleke gidst me de laatste meters naar een bushalte van een lijn naar Amsterdam Amstel. De busschauffeur spreekt zijn complimenten uit voor mijn wandellampjes. Zo ziet hij zijn passagiers in ieder geval in het donker.

In de trein trek ik toch maar droge sokken aan. Volgende week volgende etappe!

#### FLEVOLAND: ALMERE – NOORD-HOLLAND: MUIDEN, 30 DECEMBER '24

Via Amsterdam Amstel kom ik in het donker terug in Almere. En vroeg, dus wandelverlichting aan, en op zoek naar de route. Dat gaat verrassend goed in het donker. De vorige etappe heb ik extra kilometers gemaakt om bij het OV te komen, dat betaalt zich nu uit, de etappe is maar 17 km. Het eerste deel gaat door de moderne wijken van de stad, maar al snel kom je op een lint met natuur langs de Almere. Veel water, riet en bossen. Die laatste zijn niet heel erg ontwikkeld, maar de hoeveelheid riet is indrukwekkend. De natuur is in winterstand, en daar verandert weinig aan als het licht wordt. Er werd wat met hoofden geschut toen ik deze wandeling aankondigde. Men wees op de mist, regen, kou en harde wind. Dit alles valt mee. Ja, het is de hele dag grauw, en daarmee onderscheidt de dag zich niet van de rest van de maand. Maar het is droog en er is nauwelijks wind, dus feitelijk is het prima wandelweer. Daar sta ik niet alleen in, ik zie diverse andere LAW-ers lopen.





Wel hoor of zie je permanent de spoorlijnen, snel- en N wegen in de niet eens zo verre verte. Onderweg klets ik wat met Kim, die het weer zwaar heeft in het ziekenhuis.

Het grootste deel van de natuur in Almere bij de etappe van vandaag is het Kromslootpark, onderdeel van de stadsbossen van Almere.

Het eindigt bij de Gooimeerdijk West. Daar loop je langs het

water tot je bij de Hollandse Brug uitkomt. Daar, langs de A6 eindigt de tocht door het nieuwe land en daarmee eigenlijk het pionierspad. In praktijk loopt het nog door tot de aansluiting op het Floris V pad in Muiden.

Maar de Hollandse Brug moet toch worden vermeld, omdat het gaat voor de top van “nare wandelstukken” zo pal langs een drukke snelweg.

Aan de voet van de Hollandse Brug ligt Muiderberg. Vanaf dat moment is het mogelijk je telefonisch weer verstaanbaar te maken.



De wandeling is dan overzichtelijk: loop over de dijk langs het IJmeer naar het Muiderslot. Zoals de foto laat zien is het een wandeling waar je zeker wat van meeneemt. Los van glibberen en soppen is het mooi lopen, met honderden zwanen in de weilanden. Alleen bij het Muiderslot loop ik verkeerd. Een slotgracht oversteken is op de voorlaatste dag van het jaar een slecht plan.

De gedachte om nog even het slot in te gaan wordt dan ook geschrapt. In Muiden pak ik de bus naar Weesp en naar huis.

De start van het Floris V pad heeft overeenkomsten met dat van het Pionierspad. Ook Weesp is een vestingstad met een wal en verdedigingswerken. En ook Weesp is een knooppunt van LAW's: Stelling van Amsterdam/Waterliniepad, Trekvogelpad en Floris V. Er is ook een verschil. Door eerdere tochten ken ik hier iedere vierkante meter en loop dus ook prompt verkeerd. Nu zou ik kunnen zeggen dat dit komt door



concurrerende wandelclubs die aanduidingen over elkaar heen schroeven, of de gemeentelijk groenvoorziening, waar snoeien op een laag pitje staat, maar slecht opletten en parallel lopende routes helpen niet echt.



Door dit alles kan ik wel nog eens naar het fort van Weesp kijken en naar de wateren en bruggen. De wandeling de plaats uit, over het Amsterdam-Waal kanaal, en naar Driemond blijft gelijk.



De situatie in Driemond is wat gewijzigd. Vorige keer moet ik hier een hekje nemen om de route te kunnen vervolgen. Dat hoeft nu niet, maar ik mag wel door de zandbak.

Daar mag je niet over klagen, want het is het enige stuk onverhard vandaag. Samenvattend kan je zeggen dat je langs de Gaasp, Weestpertrekvaart en Amstel naar Amsterdam CS loopt.



In de polder is de Gaasper molen, uit het begin van de 18<sup>e</sup> eeuw, is een van de weinige molens die nog echt wordt ingezet om het water de polder uit te malen, al staat er nu ook een aggregaat naast. Het is een aardige afwisseling in een verder vrij saai polderlandschap.

In de '90-er jaren van de vorige eeuw is bedacht dat er hier ook natuur moest zijn. Daarbij is het Diembos bedacht, een gebied aan beide kanten van de A9. Sindsdien wordt er onderhouden en gesleuteld. Iets een bos noemen maakt het nog niet tot een echt natuurgebied en dat geldt zeker hier. Niet onaardig om door te lopen, maar ondanks de inspanningen van onder meer Staatsbosbeheer blijft het voor mij toch een park met iets te veel bomen.

Over dit soort zaken kan je natuurlijk van mening verschillen. Zo ben ik er van overtuigd dat ik een groep ben tegengekomen die thuis enthousiast vertelt dat ze met het paard in het bos hebben gereden.

De vraag is dan of er helemaal niets natuurlijks te genieten valt. Het antwoord valt gelukkig mee.



De bermen langs een deel van de Weespertrekvaart bloeien zo mooi dat we er een aparte bladzijde voor over hebben.



breken de saaiheid.

Het eerste is een beeld van een moose. Door de werken van John Cleese cs. blijven die op onze lachspieren werken.

Dat is grotendeels voorbij als je Diemen zelf in loopt. Vangrail aan de ene kant, industrieterrein aan de andere kant en verder gewoon meters maken op het voetpad.

Twee opmerkelijke beelden





De ander is een beeld van een discuswerper. Hij staat achter een hek en laat je stilstaan bij de start van de Olympische Spelen, vandaag in Parijs (die nog zwaarder beveiligd zijn).



Nadeel van een stadswandeling als deze is het ontbreken van bankjes om te lunchen. Langs de weg ligt ook de oudste niet kerkelijke begraafplaats van het land: Rustoord.



Ervaring heeft al geleerd dat begraafplaatsen bankjes en prullenbakken hebben en daarmee ook bruikbaar als niet laatste rustplaats.

Daarna is het tempo naar en door Amsterdam. Ook daar springen er wat dingen uit.

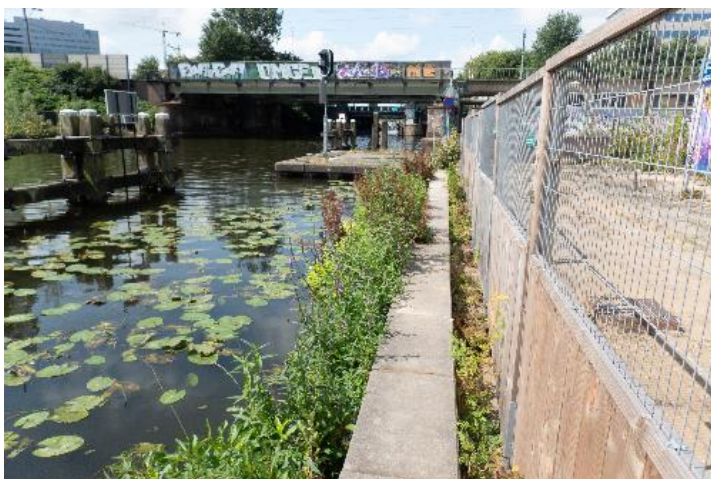
Amsterdam kent veel graffiti. Soms lelijk, soms prachtig. Als je

er tegen bent kan je natuurlijk een mogelijke plek voor schrijvers voorzien van iets dat ze mogelijk met rust laten. Zo kom je langs een viadukt waar alle pilaren zijn voorzien van tropische vogels. Het is beslist lolliq.



Verder hangen er veelvuldig regenboog vlaggen en banners. Dat hoeft te verbazen, want het is weer de periode van de pride.

En tot slot is er wel een heel opmerkelijk stukje. Ergens in de buurt van het Amstel hotel is een stuk grond afgezet voor sloop en bouw activiteiten. Dat daarbij en passant ook een LAW is afgesloten lijkt bijzaak.



Nu moet je "afgesloten" bij LAW met een baal zout nemen. Het blijkt dat, als je langs wat planten wurmt, er een tegel breed pad tussen de Amstel en het hek is overgebleven. Met zoveel luxe overweeg je zelfs niet om om te lopen.

Dan begint het laatste stuk dat weer vergeleken kan worden met het eind van de 1<sup>e</sup> etappe van het Pionierspad. Heel veel water in

Amstel en grachten, en enorm veel toeristen. Waar ze in Giethoorn komen voor de “oude” boerderijen met de rietendaken en bruggen gaat het hier om gaat het hier om de gevelpanden, bruggen en wat historische gebouwen. Maar ook hier met heel veel boten en bootjes.



Zelfs deze rondvaartboot doet denken aan het Venetië van het noorden.

Alleen het station waar de tocht eindigt doet in niets denken aan de parkeerplaats bij de

eerder genoemde etappe.



## KORTGENE – MUIDEN – WEESP, 21 AUGUSTUS '24

De reis, met de trein naar Hilversum en de bus naar Kortgene gaat verbazingwekkend soepel, zodat ik al snel Kortgene uitloop richting Weesp.

Het eerste stuk is niet heel opmerkelijk, langs 's Gravenland en dan naar Ankeveen en de gelijknamige Plassen.

's Gravenland roept wel nog jeugderinneringen op.



Hier heb ik ooit nog eens stage gelopen voor mijn onderwijsbevoegdheid.

Rond Ankeveen wordt het dan ook mooi en met mooi weer.



Eerst door de weilanden, met ooievaars, reigers, ganzen en zelfs een ijsvogel.



Daarna is het een lang en schitterend wandelpad tussen de plassen door met aan beide kanten van het pad een mooie flora, ook al is het overwegend riet. Uiteindelijk is het één groot plassen gebied tussen Amsterdam en Utrecht, maar de mensheid geeft graag namen en daarom kom ik van de Ankeveense Plassen bij de Spiegelplas en uiteindelijk bij het Naardermeer en de Vecht. Bij de Spiegelplas zwaai ik naar een favoriete duikstek.

En verder kan ik me een groot deel van de tijd niet aan de indruk onttrekken dat ik dit alles al eens eerder heb gezien. Dat klopt ook, want de route loopt deels parallel met etappe 7/8 trekvogelpad en etappe 9/10 van het waterliniep pad, waarbij Nelleke en ik nog een rondje in Muiden hebben gedaan om dat eens op ons gemak te bekijken.



Daarbij passeer je de ruïne van Fort Uitermeer, goed voor een pauze en om na te denken over de verschillen met vorige keer.

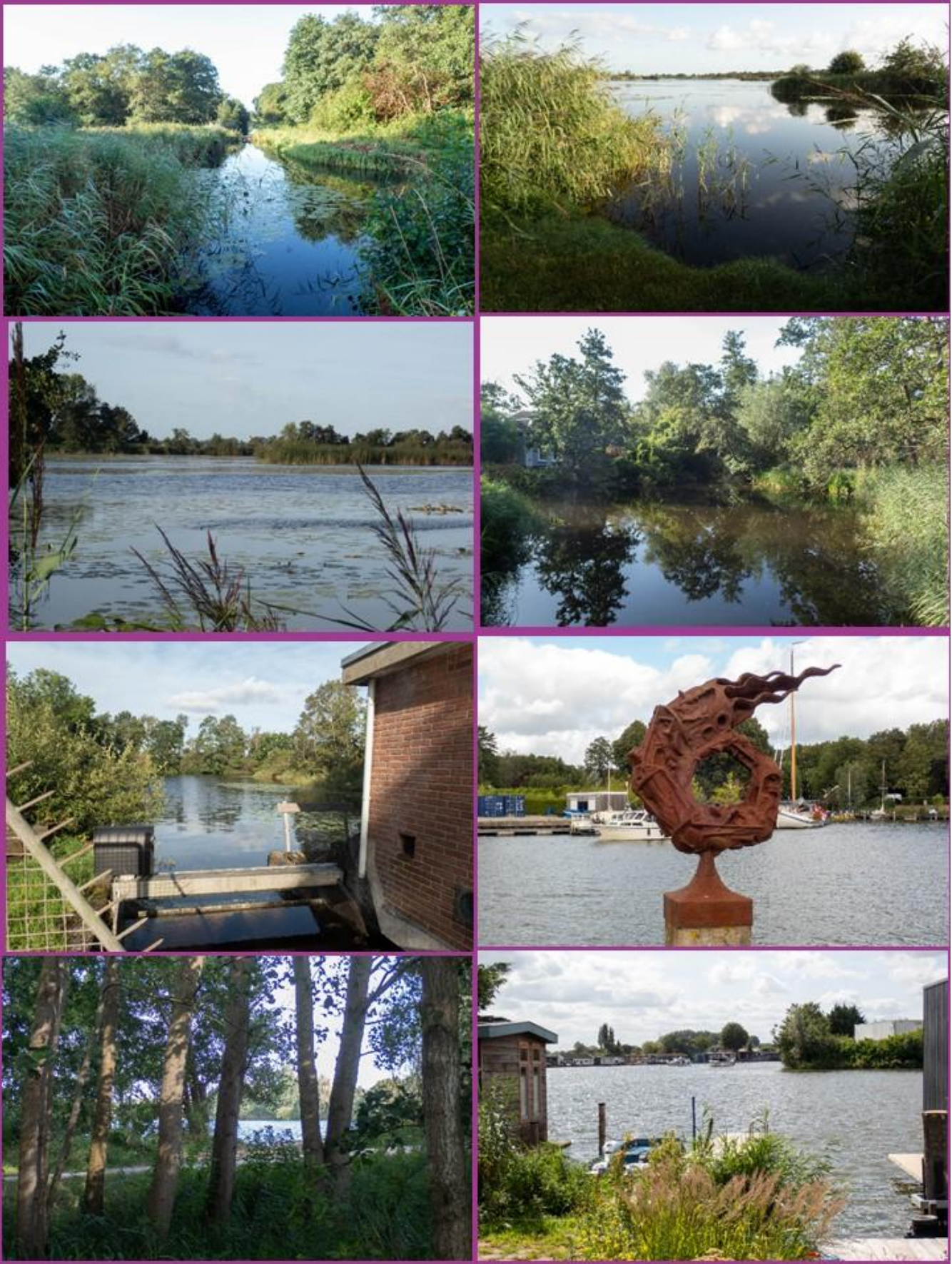
Een ding is duidelijk, toen vonden boeren het nodig om overal de Nederlandse vlag op zijn kop op te hangen, die rotzooi is nu weg. En ik loop het in andere richting, dus net weer een ander beeld.

Het gebied van het Naardermeer, het oudste

gebied van Natuurmonumenten, is in die eerder wandelingen voldoende beschreven. Maar het is goed om te zien dat het monument meer is dan het meer. Er omheen ligt een enorm moerasgebied, met ergens een molen (de Onrust uit 1809) die het waterpeil in het gebied op peil houdt.

Dat gebeurt via een sloot “de uitwatering van het Naardermeer”.





Die ligt tussen de weilanden langs de A2 en brengt je dicht bij het Muiderslot. Vandaag met harde wind, maar uiteindelijk is het goed te doen.

Muiden is de overgang van het Pionierspad naar het Floris V pad. Beide paden staan uitbundig aangeplakt in het stadje, maar inmiddels heb ik wel geleerd dat je beter een sticker te veel dan te weinig kunt hebben.



Over Muiden is eerder zoveel geschreven dat het hier achterwege kan blijven. Maar wel even aandacht voor Floris V van Holland, want naar hem is tenslotte dit deel van D3L2 genoemd. Floris leefde van 1254 tot 1296, toen hij in het Muiderslot werd vermoord in een samenzwering met Gwijde van Dampierre. Deze graaf van Vlaanderen had niet alleen een schitterende naam, maar was ook nog eens zijn schoonvader. Floris had inmiddels de bouw



van het Muiderslot en de Ridderzaal op zijn naam staan, en had stadsrechten verleend aan Gouda en Vlissingen en tolrechten aan Amsterdam. Je zou zeggen dat je zo iemand niet zomaar vermoord, maar Floris heeft zich verder zijn hele leven bezig gehouden met de knok. Daarbij heeft hij onder meer Gijsbrecht van Amstel<sup>15</sup> een jaar of vijf vast gehouden. Daardoor is het weinig verwonderlijk dat men hem uiteindelijk toch om zeep heeft geholpen.

Na een kop koffie in het slot loop ik via de

wallen en langs alle forten via de Vecht terug naar Weesp.

Dat stuk is een drama. Veel te smal en niemand trekt zich iets aan van het "fietsersgebied, auto te gast". Daarnaast staat er veel schrikdraad, waardoor je als voetganger nauwelijks uit kunt wijken.

In dit gebied slingeren overal kanonnen, waar mensen zich graag op laten fotograferen. Zoals op het kanon bij de vesting in Weesp, waar een groep Engelsen probeert hoeveel mensen je tegelijk op een kanon kunt krijgen. Het ding wordt topzwaar als er te veel op de loop gaan zitten, ze schrikken zich rot. "That's one way to prevent a war", zeg ik. "Couldn't agree with you more" zegt een vrouw in een rolstoel lachend. Als enige was zij nog niet in het tableau gezet, en weigert het vanaf dat moment absoluut.



---

<sup>15</sup> Daar is nog een aardig toneelstuk over geschreven.

De reis naar de start is gelijk aan de vorige etappe, maar nu iets later omdat ik net de trein mis. In ieder geval weet ik waar je uit moet stappen om dicht bij de etappestart te zijn. Het eerste stuk is nog drukker en dus nog vervelender dan de vorige etappe, maar als je eenmaal de bocht neemt knapt het snel op. Je loopt dan het gebied van de Kortenhoefse plassen in, een gebied dat ook onder beheer is van Natuurmonumenten.



Het is er prachtig, een van de laagveengebieden in het land. Door de turfwinning zijn er veel sloten en vaarten ontstaan, die min of meer zijn dichtgegroeid. Je kan je dan ook steeds afvragen of je loopt, waadt, of drijft. De rietplanten langs beide kanten van de weg zijn ernstig nat en ik dus binnen de kortste keren ook.



Ik ben trouwens niet de enige die moeite heeft met de grens tussen land en water. Reigers, ooievaars en watervogels vertrekken, vaak krijsend, als ik te dichtbij kom. En ook de Amerikaanse zoetwaterkreeft beland regelmatig op het semi-droge. Eén probeert zelfs een discussie met me aan te gaan als ik met mijn fototoestel te dichtbij kom. Ik stel een bisque voor, maar het dier lijkt niet onder de indruk.



Het gebied is verder niet helemaal dichtgegroeid, regelmatig kan je tussen het riet naar de plassen kijken, die zijn kleiner dan Ankeveen, maar qua natuur misschien wel mooier.

Uiteindelijk kom je weer even door het bewoonde deel van Kortenhoef, langs een van de vele sluisjes in het gebied en een kanaal waar gewoon in gevaren kan worden. Even langs een serieuze weg, maar dan een zijstraat

in die claimt doodlopend te zijn, een slechte weg en een privé terrein, in het bezit van een zachte berm. Samenvattend een prima pad om de tocht te vervolgen en veel minder nat dan het riet. Bij de hele opsomming ontbreekt trouwens de aanduiding "gammele schuur".



Maar laten we wel zijn, er moet een grens zijn aan het aantal bordjes dat je kan plaatsen.

De weg eindigt bij de Vundus, een volgend natuurgebied in beheer bij Natuurmonumenten. Er is wat discussie over de vraag welke wateren tot de Loosdrechtse plassen behoren, sommige vinden de Vundus te klein voor een aparte status, andere roemen het als prachtig natuurmonument dat echt apart staat.

Bij mij brengt het een jeugdherinnering boven. Op de camping in Lage Vuursche was een smoorverliefde medepuber, die bedacht dat een boottochtje met het meisje van zijn dromen een romantisch toppunt was. Ze wilde echter alleen als haar zusje mee



mocht. Dat probleem loste hij op door mij als wingman aan te stellen. Althans, dat was het plan. Het zusje en ik bleken vooral een liefde voor zwemwater te delen, en lagen al snel in het water. Zus twee volgde heel snel en toen bleek de grootste fout van zijn plan: hij kon niet zwemmen. Pubertijd is een meedogenloze periode.



De Vundus gaat over in de Wijde Blik. Deze plas is gebruik voor zandwinning, met als gevolg een enorm water met verschillende dobberdingen en veel fietsers en hondenuitlaters op de paden langs het meer.

Er is zelfs een uitkijktoren voor vogelaars. Ik zie er net een fietsclub tegenop klimmen en loop door. Maar de duikers, aalscholver, futen en verschillende reigersoorten zijn zeker de moeite van het bekijken waard als je er langs wandelt.



Na de Wijde Blik zijn we klaar met de meren. Nog niet met het water, er volgt nu een aantal kilometers langs de Vecht.

Die steek je over bij Vreeland, daarna is het er, vaak over een jaagpad, er langs lopen.

Daarbij moet je op enig moment kiezen uit het IJsvogelpad of langs de Loenenseweg blijven lopen. Ik kies de eerste, waarbij ik langs de enorme woonboten loopt. Dat gaat goed, tot

ik vast loop op een hek met een afbeelding van een maximaal valse hond en de mededeling dat het hier om een serieuze waakhond gaat.

Net als ik besluit om me om te draaien gaat het raam van de burens over en wordt me verteld dat ik het recht heb gewoon door te lopen. Klinkt goed natuurlijk, maar hoe zit dat met die allesverslindende waakhond?

Het blijkt een vriendelijke blaf te zijn, die hoogstens even achter een balletje aan wil lopen. Maar die kans krijgt hij niet, want hij wordt met het nodige chagrijn binnengehaald. Verderop blijkt de zaak dichtgegroeid, dus de winst is beperkt. Maar ik vind wel een goed bewandelbare berm en ga verder naar Loenen aan de Vecht.



niet, 't Amsterdammertje kan vanaf nu in het veen zakken.

Loenen kent een uitgezette "vroeger en nu" wandeling die, voor zover ik er langs loop, de moeite waard is. Neem nu dit kasteel Kronenburg uit de 13<sup>e</sup> eeuw. In de 17<sup>e</sup> eeuw gemolesteerd door den Fransman en nu een krachtig grasveld.

Na Loenen volgt Nieuwersluis met de vrouwengevangenis. Tijdens het Waterliniepad loopt je er dicht langs: aan de andere kant van het water. Eigenlijk is dat een wat opmerkelijke keuze. Aan de bajes kant mis je namelijk Fort Nieuwersluis. In 1673 is dat aangelegd als onderdeel van de Oude



Prachtig oud dorp met monumentale huizen van de prijsklasse die in onze omgeving goed is om een hele straat te kopen.

Het heeft een molen en een kerk en daarnaast zelfs een terras aan het water. Helaas zie ik er niet voldoende draagkrachtig uit en wordt niet bediend. Dus Michelinster of



Hollandse Waterlinie. In 1815 kreeg het een upgrade naar de Nieuwe Hollandse Waterlinie en daarna naar Natuurmonumenten. Deze laatste upgrade is nog niet afgerond, dus je kan het nog niet bezoeken. Daar het Waterliniepad is afgerond ben ik niet erg verbaasd over dat laatste.

Wie Loenen te duur vindt raad ik ook af om in Nieuwersluis te gaan zoeken ...



Vanaf hier is het nog een kilometer of vier, maar feitelijk is het uitlopen. Eerst doorsteken naar het Amsterdam-Waal kanaal, die met de gratis pont wordt overgestoken. De A2 wordt met een brug genomen, waarna je eindigt in het slaperige Nieuwer ter Aa.

Met de aanwijzingen van Nelleke en wat locals weet ik de tijdelijke bushalte te vinden, waarna het snel via Breukelen naar huis reizen is.

## NIEUWER TER AA – WOERDEN, 9 SEPTEMBER '24



De tocht begint met een overstap op station Utrecht Vaartsche Rijn, waar tijd is om de schildering van de wijk Utrecht vast te leggen.

Daarna is het uitstappen in Breukelen en met de buurtbus naar Nieuwer ter Aa. De conclusie is dat dit een perfecte reis is, maar ook dat de buurtbussen niet altijd in de routeprogramma's als Rome to Rio zitten.

De verwachting is dat het vandaag gaat regenen, dus is het een kwestie van stevig wegwaggelen.

Dat is niet heel lastig. Het plassengebied is inmiddels achter ons en nu is het een kwestie van langs en door de weilanden naar Woerden.

Tussen Nieuwer ter- en Oud- kom je langs de Aa. Aardig voor een foto en het valt meer op dan Oud Aa. Sterker nog, dat heb ik ongemerkt gepasseerd.

Eerst ga je over natuurpad de Boterwal. Ooit tussen de weilanden aangelegd voor ridders en het Franse leger. Nu helemaal paard vrij, en daarmee een rustig wandelpad tussen riet en knotwilgen. Die gaat over in de Bosweg. Als wel vaker maar het bos het waar, het is weg. Wat elzen en berken tussen de wilgen tellen niet. Ik raak in gesprek met een vogelaar. Hij meent lepelaars te zien en geeft me zijn kijker. Ik kom niet verder dan, "te dik, eerder zwanen". Hij schrijft me af als "vriendelijk zonder kennis". Ik begin niet over mijn vooropleiding.



En zo komen we op de Veenkade. Een moment van “doe ik het nu wel of niet” is een uitkijktoren onderweg. Ze vallen niet onder de routeomschrijving, maar toch...

Hier gaat het om de Grote Sniep. Vol met biologische informatie en lokale producten.

Meer dan deze internetinfo kan ik niet geven, want om er te komen moet je over een draaibrug, en die staat open.

Zo wordt krachtig keuzestress voorkomen en kan de tocht worden vervolgt naar Kockengen.



kanaal graven om af te wateren op de Vecht. Dit werd de Grootte Heycop. Het zou praktisch en effectief zijn geweest om de Bijleveldpolder hier op aan te sluiten. De middeleeuwse politici waren onverbiddelijk. Die lui van Bijleveld konden de klere krijgen! De aanmerkelijk minder katholieke graaf van Holland zag een goede kans zijn politiek rivaal in de Dom een hak te zetten en gaf toestemming voor het graven van “de Bijleveld” een kanaal van 17 km naar de Amstel. Dat heeft dan weer geleid tot wateroverlast en dijken en sluisjes aan beide kanten, maar dat gaat nu te ver.



Bij de Joostendam staat uitleg waarom er hier parallel twee kanalen lopen. Het gaat terug tot gekift in de 14<sup>e</sup> en 15<sup>e</sup> eeuw. Het veen was afgegraven en omgezet in polders.

Je hoeft geen enkele Nederlander uit te leggen dat je een polder moet afwateren, anders heb je een, soms naar groot, meer.

De Spengense molen is nog een bewijs van deze strijd tegen het water.

Nu liggen er drie polders: Heycop, Reyerscop en Bijleveld. Cop ken ik van Papenkop<sup>16</sup>, het was waarschijnlijk een katholiek gebied. In ieder geval mochten de bewoners van de polder van de bisschop van Utrecht een

---

<sup>16</sup> Ziet het verhaal over de Romeinse Limes

Het is in ieder geval lollig te zien dat het water in het kanaal veel hoger ligt dan dat van de omringende sloten in de polder.

Daarbij lijkt er een uitdaging. De sloten zijn te breed voor fierljeppen voor onge oefenden. En je ontkomt er niet aan dat je er op een gegeven moment toch overheen moet. Hier is dat opgelost met een doe-het-zelf veer van uitstekende kwaliteit. En zo worden ook de arm spieren nog aan het werk gezet.



Hoewel de wandeling vrij eentonig is, mag je toch niet klagen over de natuur. Er zijn heel veel vlinders, en de bomen en struiken komen in zaad of in vrucht.

En lepelaar of niet: er zijn voldoende vogels: rietzangers, blauwe- en witte reigers, eenden, futen en vooral heel veel ganzen. Ze maken proefvluchten en daarbij heel veel herrie over het concept vliegen in een V.

Regelmatig komt de vraag langs in hoeverre je de route moet volgen. Zo zal ook vandaag de gelopen route weer stevig afwijken van de geplande route.

In Kockengen gaat het nog goed. Een gras- en rietmaaier is bezig het paf begaanbaar te houden.



De man op de trekker en ik houden elkaar goed in de gaten en hoewel hij in alle opzichten groter en sterker is blijken we prima samen over het pad naar het dorp te kunnen.

Een eind na het, verder heel aardige, oude dorpje gaat het fout.

De route is heel duidelijk: loop naar de Oude Rijn en volg die tot de eindbestemming.

Ook duidelijk is dat de man met de bosmaaier hier niet is geweest en dat het een goed brandnetel en bramenseizoen was.

Een blik is genoeg, dit gaan we niet doen. En dus schakel ik soepel over van Floris V- naar het [Houtdijkenpad](#).

Dat brengt me met een bocht alsnog naar de Rijn. Helaas eerst aan de bebouwde kant, maar na een tijdje ook aan de noordelijke oever, waar je over het jaagpad kan.



Ook daar gaat het fout. Met het betere graafwerk, met behulp van zware graafmachines, wordt het jaagpad op orde gebracht voor de komende jaren. Dus niet voor vandaag. Ik bedenk dat ik hier al eerder heb gelopen tijdens het al genoemde Limespad. Als het dan ook nog gaat regenen is het tijd de kortste route naar het station te pakken. Met een directe verbinding naar Tiel Passewaaij.

UTRECHT: WOERDEN & OUDEWATER, ZUID-HOLLAND: SCHOONHOVEN, 4 JAN '25



De eerste wandeling van het nieuwe jaar begint in het donker op bekend terrein: het station van Woerden. In het donker en in de regen. Dat laatste is allesbehalve volgens afspraak, maar ja, waar kan je klagen.

Woerden is al voldoende omschreven in het Limespad verhaal, dus het kan hier kort. In het centrum is het al druk, kooplui zijn volop bezig de markt op te zetten.

Wel is het even zoeken hoe je het beste kan lopen. De Limes en Floris V lopen deels parallel. De eerste is beter aangegeven, dus het is oppassen dat je niet op de verkeerde LAW eindigt.

Eenmaal het plaatsje uit kom je langs de lange en korte Lindschoten. Daarbij loopt je tot het eind van de wandeling van vandaag dwars door het groene hart.

Dat groene hart is weer aangemerkt als nationaal landschap.



## INTERMEZZO

Bij "Vooraf" is aangekondigd dat we zouden schrijven over natuur bij deze specifieke LAW.

Het kan zomaar gebeuren dat mensen "nationaal landschap" en "nationaal park" verwarren. De laatste is een heus natuurgebied met een beschermde status. Het nationale landschap is een gebied waarin natuur en culturele elementen bewaard zijn gebleven, maar waar ruimte is voor landbouw, kleinschalige woningbouw en bedrijven.

Zij die alles vol willen bouwen zien het als een uitnodiging om heel veel kleinschalige woningbouw naast elkaar te zetten. Noem me cynisch, maar een nationaal landschap is iets waar je zo snel mogelijk moet gaan wandelen, ander is het weg.

Zelfs al moeten ze hier en daar een autonoom in het beton storten 😊

Hoelang je ook langs de Lindschoten loopt/baggert, het gelijknamige plaatsje blijft in de verte liggen.



Je loopt door tot Oudewater. Een hele oude plaats, die al in 1265 stadsrechten kreeg. Er zijn wat leuke oude gebouwen, zoals de heksenwaag en het stadhuis.

De route maakt een stevige lus door de plaats, waarbij het echt de moeite is om die helemaal te lopen. In Oudewater is de finish van de etappe, maar 12 km is wel heel kort, dus ik kijk hoever ik op de volgende etappe kom.

Je zou de Lange Lindschoten kunnen blijven

volgen, als niet iemand had bedacht dat dit riviertje "in de Hollandsche IJssel ligt". En vanaf hier zo genoemd wordt. Je kunt langs het water blijven lopen, maar "onverhard" kan hier beter worden aangeduid met "doorwaadbare plaats" dus kies ik ervoor een aantal kilometers achter de dijk te lopen tot het plaatsje Heukendorp. Mooi, oud en je bent er direct weer uit via een brug over de voormalige Lindschoten.



Het valt op dat er veel wandelaars en fietsers op pad zijn. De goede voornemens blijven dus nog even en omdat het weer inmiddels nog wel koud, maar verder prima is, is dat goed te doen.



Dat geldt iets minder voor de ondergrond op een aantal plaatsen, ook al is dat maar een kilometer of 10.

In het midden van die bagger kruis je het Pelgrimspad (LAW7), dat richting Haastrecht loopt.

Nu is alles hier de gemeente Krimpenerwaard, maar ik moet toch echt de andere kant uit. Voorlopig is dat richting- en langs de Vlist (zoals men de Hollandse IJssel hier noemt).

Veel prachtige boerderijen, met hier en daar een kaasautomaat van innoverende boeren.



Ook in Vlist sport men weer volop, en, zo langzamerhand niet onbelangrijk, hier start de laatste bocht naar Schoonhoven.



Dit deel van de Krimpenerwaard is ook uit de 13<sup>e</sup> eeuw, maar was door de strategische ligging langs de Lek eeuwenlang een gewilde plaats voor de knok. Desondanks zijn er nog oude gebouwen en is de structuur van een vestingstad nog herkenbaar. Sinds de 17<sup>e</sup> eeuw profileert Schoonhoven zich als zilverstad met een internationale zilverschool, een zilvermuseum en verwijzingen naar meestertekens en beelden van het ambacht. Via een oude poort kom je bij de Lek met een pont naar de volgende etappe en de bushalte richting huis.



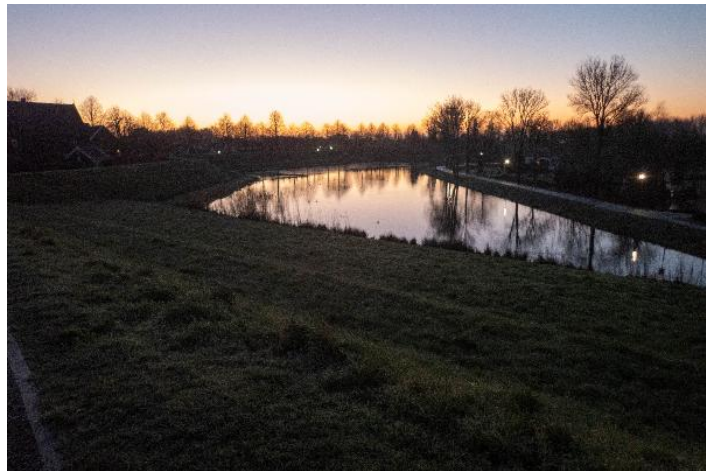


Bij de start is glad, vooral hellingen en stelconplaten dreigen glijbanen te worden. Maar al glibberend sta ik na een tijdje in het donker bij de pont over de Lek. Het is spitsuur, waarvoor er twee ponten zijn ingezet, en zelfs dan staan er wachtrijen. Maar niet voor wandelaars gelukkig.

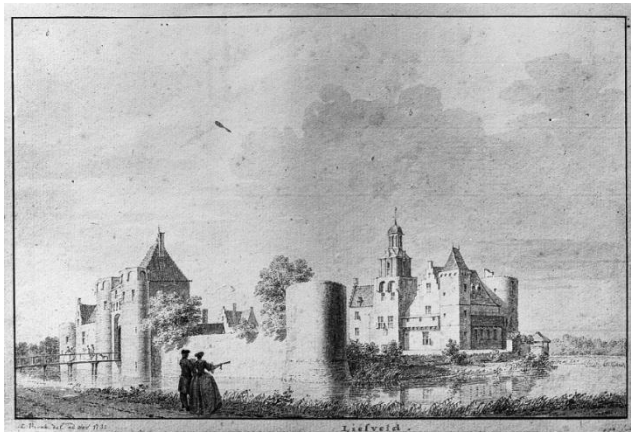
Aan de andere kant van de Lek ligt Nieuwpoort, een oude vestingstad.

Hoewel de geschiedenis van de plaats best bloedig is hebben ze de slag bij Nieuwpoort in 1600 overgelaten aan de stad met dezelfde naam bij onze zuiderburen.

Het is helemaal aan het begin van de wandeling en nog te duister, maar het lijkt een aardig plaatsje om eens een aparte wandeling te gaan maken. Vandaag beperk ik me tot een blik op de versterkingwallen, en loop door richting Groot Ammers.



Na een eind langs een industrieterrein gelopen te hebben kom je langs de resten van Kasteel Liesveld uit de 2<sup>e</sup> helft 13<sup>e</sup> eeuw. In de 18<sup>e</sup> eeuw kwam het in handen van fam. van O.N. Die



hadden al genoeg paleizen af te stoffen, dus na 1740 braken ze steeds meer delen van het kasteel af en gebruikte men het bijvoorbeeld voor dijkverzwaring. Alleen het koetshuis is bewaard gebleven en wordt nog steeds bewoond.

Maar dat pand op zich mag al monumentaal genoemd worden.

Even later passeer je een bord voor fietsers: de Ooievaarroute. Dat blijkt geen beschermde naam, je kan in België en Nederland diverse ooievaar routes fietsen. In deze kou verwacht je niets, maar zowaar, even verderop staan een paar zwart-witte vogels in de wei.





Een dijkje langs de Lek leidt je langs Groot Ammers, met een blik op Amerstol aan de overkant.

Aan het eind van het dorp kom je op een verharde weg langs de Lek. Hier ga ik ergens de mist in: er zou een afslag de polder in zijn, maar waarschijnlijk kijk ik te blij om me heen en mis ik de sticker.

Nu kan ik er niet me zitten, want vanaf de dijk heb je aan de ene kant een mooi zicht

op de rivier met veel scheepvaart en watervogels. Aan de andere kant staan in lintbebouwing veel oude boerderijen (vaak 17<sup>e</sup> eeuw) met daarachter zicht op de mooie polder met veel kleine slootjes die prachtig in de zon staan.

In Bergstoep (zo dat al bestaat) loop je langs een volgend veer. Mijn keuze door te blijven lopen maakt de route niet heel spannend ("Sjouw dijk af") maar absoluut mooi en de moeite waard.



Tijdens onze vakanties en wandelingen hebben we in de loop der jaren heel veel natuur gezien. Maar er zijn er een paar die toch ondergeschoven blijven zoals het swienchen (wild zwijn) en de moes (Moose, eland). In dat kader mag deze foto van huisvlijt niet



ontbreken.

In Streefkerk is een mogelijkheid om weer van de dijk bij de route te komen.

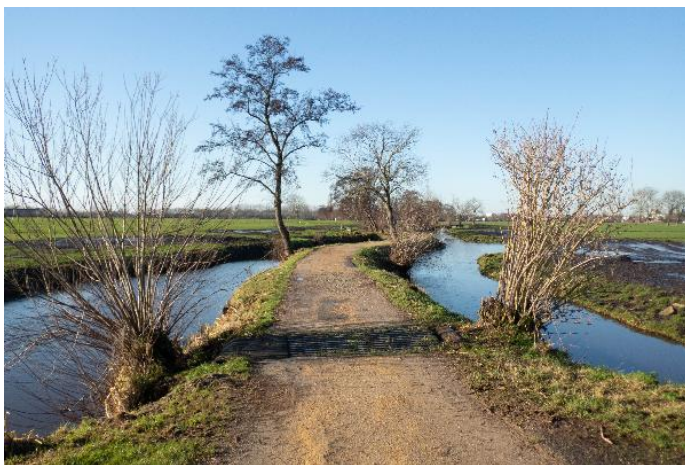
Nu gaat de route door de Alblasserwaard. Dat betekent natuurlijk dat er molens staan. Dus voor ik de Lek verlaat bekijk ik de Molen de Liefde uit 1893. En zie ik dat er een stichting Simav (Stichting instandhouding molens in Alblasserwaard en Vijfheerenlanden) bestaat. Daar kan alleen van gezegd worden dat ze hier goed werk hebben gedaan, de molen staat er onberispelijk uit.



Het blijkt, even verderop, niet hun enige molen te zijn. Via de polder verlaat je Streefkerk via een mooi wandel- en fietspad, waar in het mooie weer stevig gebruik van wordt gemaakt. Langs het pad staan een viertal molens onder Stimev beheer.

Het pad loopt in de richting van de eindbestemming van vandaag: Nieuw Lekkerland.

Na de laatste molen krijg je een keuze: terug naar de dijk of de weg door de polder blijven volgen.



Die keuze is niet moeilijk: het eerste deel van de wandeling heb ik de rivier gevolgd, dus nu is het tijd voor een stuk polder. Een keuze waar je geen spijt van krijgt, de weg loopt prachtig tussen de weilanden en de sloten naar Nieuw Lekkerland.

Langs het pad ligt het gehucht Achthuizen, dat ze beter Acht Megavilla's hadden kunnen noemen. Op die plek kan je Nieuw Lekkerland in op zoek naar een bushalte. Dat

gaat eenvoudig, maar de aansluitingen op weg naar huis zijn slecht. Gelukkig scoor ik op het station van Gorinchem frites, waardoor een mooie dag ook nog smakelijk eindigt.

## NIEUW LEKKERLAND – DORDRECHT STADSPOLDERS, 16 JANUARI '25

Weer start de wandeling in het donker, maar nu ook in de mist. De route is snel teruggevonden en gaat in rechte lijn naar een van de meest iconische punten van ons land: de molens van Kinderdijk. Negentien windmolens uit de 18<sup>e</sup> eeuw, met dijken en reservoirs.



De laatste meters tussen het pad vanuit Nieuw Lekkerland en Kinderdijk zijn wat uitdagend: gladde smalle bruggetjes, hekjes en dijkjes met bagger.

Enmaal in Kinderdijk wordt het simpel: loop dijk af. Nu zijn we hier vaker geweest, en het valt op hoe de commercie heeft toegeslagen. Overal borden dat het een museum is, en dat je kaartjes moet kopen. Het is vroeg, dus ik besluit de kaartjesverplichting te negeren en gewoon door te lopen. Dat gaat uitstekend, toch weer € 9,50 uitgespaard.



Hoe dicht de molens hier gezaaid zijn is te zien op de vorige pagina. Maar de molens domineren deze etappe verder ook wel, daarom komt er nog een tweede pagina. Met wat bijzondere molens, zoals weer een wipmolen, één die is omgebouwd tot restaurant, één omgebouwd tot huis en een oude tjasker. Dat laatste type zijn we in Giethoorn en Jonen ook al tegen gekomen.



Het pad “Kinderdijk uit” wordt steeds smaller en natter tot je ter hoogte van Alblasserdam komt. Dan wordt het even beter, wat onmiddellijk te merken is aan het aantal hondenuitlaters. Maar dan volgt er een stuk waar de bagger alvast blij in je richting kijkt. Het is afgesloten met een hek, dat met wat moeite wel te nemen is, maar er loopt ook prikkeldraad bovenlangs. En daarmee valt het besluit: even de binnenbocht over verharde

paden en een fietsersbrug. Die brengt je langs een witte molen richting de polder van de Alblasserwaard en Vijfheerenlanden.

De route gaat door de polder langs Oud-Alblas en loopt niet overal even makkelijk.

Niet alleen is er veel blubber waar de naam “Groene Hart” ver te zoeken is, maar hekjes en ongelijkheden maken dat er veel geklommen moet worden.

Uit eindelijk loop je langs Oud Alblas naar een volgende polder en het Alblasserbos, dat begin jaren '80 van de vorige eeuw is aangelegd.



Voor die tijd kom je bij de Molen “Graan en zo”. Onmiddellijk is duidelijk dat “en zo” kan slaan op horeca. Dat klopt, maar binnen galmt de reliëf je tegemoet en maken de teksten



op de muur duidelijk dat je bent doorgedrongen tot het diepste van de bijbelbelt. Het wordt gerund door een jong stel waar de reliëf nestgeur vanaf druïpt. Maar vriendelijk, dat wel. Ze doen aan een verantwoorde lunch, en ik dus ook maar. Die bestaat uit een stevige hoeveelheid bruin speltbrood met smør. Het brood is nog warm, maar de rest komt uit de koelkast en is dus slecht te smøren. Ook is er erwtensoep. Helaas met een duidelijk gebrek aan dierlijk

leed: geen worst, geen plakje spek o.i.d. En er is een toetje: nostalgische hangop met fruit en muesli. Kortom gesterkt door geloof en een goede lunch ga ik voor het laatste stuk door polder en het bos richting Papendrecht en de Lek.



Bij de polder gaat het even fout, ik kom bij een oprit van een verbouwde molen, waar het duidelijk dood loopt. Een bewoner komt in de mist naar buiten. Gelet op de beelden zijn het hier kunstenaars. Uiterst vriendelijk wordt me uitgelegd waar ik over een hekje het weiland in en, vooral, verder kan. Het hekje is niet te nemen, maar begeeft het als ik er stevig een hanwaggel op zet.

Na het een soort van uit te knoop gehaald te hebben kan ik door.

De hele dag hoor ik overal al (brand)ganzen en eenden. Nu staat er een grote groep zwanen in de wei, en daar heb ik het niet zo op. Gelukkig zij ook niet op mij: ze verdwijnen in een vaart.



Inmiddels wordt de mist alsmaar dichter. In Sliedrecht moet je de



Lek over, waarbij de andere oever niet onzichtbaar is. Vanaf nu is het grotendeels stedelijk gebied, ook al pakt de route de meest polderachtige wegen.

In Dordrecht wordt het tijd de route te verlaten op het moment dat ik een bekende brug passeer.

Het is de spoorbrug voor de lijn tussen Dordrecht en Geldermalsen. De vorige keer dat ik hier langs kwam was in de zomer van 2022 tijdens de laatste etappe(s) van het Waterliniep pad: midden in de zomer en een graad of 30 warmer dan nu onder een stralende zon. Maar nu ken ik de weg, dus in gestrekte pas wordt het laatste stuk naar station Dordrecht Stadspolders afgelegd, waar na 5 minuten de trein richting Betuwe stopt.



## RONDJE EILAND VAN DORDRECHT, 26 JANUARI '25

Wakker worden in de trein is me vaker overkomen, een treintukkie bevalt me goed. Gewekt worden door medereizigers gebeurt zelden, maar vandaag is het raak, we zijn dan al in Dordrecht Centraal. Gelukkig zit ik binnen een paar minuten in een bus die me naar het Rietvelderf brengt, wat toch wel het gewenste startpunt van de etappe is.



Het eerste stuk van de etappe is bekend, het is gelijk aan de laatste etappe van het Waterliniepad. Maar de verschillen met die wandelingen zijn groot. Allereerst loop je nu in tegengestelde richting, het is ten minste 25°C kouder en er staat een harde wind. Dan wordt het nu langzaam licht met een grauwe hemel, terwijl het toen in volle zon midden op de dag was. Een overeenkomst is misschien dat er geen koeien in de wei staan, hoewel de politie de



vorige keer zijn uiterste best deed er eentje terug in het weiland te krijgen. Door de lage temperatuur loopt het makkelijker, zodat “de Kop van het Land” met een pont over de Nieuwe Merwede snel in zicht komt.

Op dat punt scheiden de twee LAW's. De huidige route volgt de Nieuwe Merwede via de uiterwaarde, door de Hollandsche Biesbosch. Zonder enige twijfel een prachtroute door het minst bekende deel van het nationale park de

[Biesbosch](#). Alleen... niet vandaag.

Het water in de rivieren staat bijzonder hoog, en de uiterwaarden zijn volledig volgelopen.

Ik ga er van uit dat als de eenden op het pad zwemmen dat aanleiding is voor een omleiding.

Aan de andere kant van de dijk is het goed te doen. Van tijd tot tijd kan je er over dijk en een blik werpen op de grienden aan de andere kant.



En zo komen we terug bij het nationale park. De Biesbosch is

ontstaan in de jaren na de Sint-Elisabethsvloed van 1421 (met wat nabranders in de jaren die volgden). De polders werden zilt en kwamen, als deel van een estuarium, weer onder de



invloed van getijden. Het Dordrechtse deel van de polder werd na de vloed omgeven door rivieren waardoor het eiland van Dordrecht ontstond. Het grootste deel van het Nationale park ligt in Brabant en is uitvoerig beschreven bij het al genoemde Waterliniepad. Maar het gebied zet zich voort aan de westover van de Nieuwe Merwede, met ook hier grienden. Wij kennen ze alleen van de prachtige Rhoonse

en Carnissegrienden, maar ook in de Biesbosch zijn ze veelvuldig te vinden: waterrijke laaggelegen gebieden met veel wilgen en riet. Het was zwaar werk om hier riet en wilgen te oogsten. Het Biesbosch museum vertelt er dramatische verhalen over.



Er wordt gewandeld, vooral met viervoeters. Zo aan de rand van een grote stad is het niet moeilijk voor te stellen dat het onder iets betere omstandigheden een druk bezocht nationaal park is, zelfs al blijft het achter bij "Brabant".



Onderweg passeer je lelijke bunkers, maar er is ook de uitkijk Overtoom op de plek waar vroeger schepen werden overgezet vanuit de Merwede.

Vanaf die uitkijk kan je niet alleen de Merwede, maar ook de polders prachtig zien liggen. Bij de Tongplaat en Zuidplaatje verlaat je de rivierover en gaat de route in Westelijke richting.

Aan de rechterkant is de Biesboschpolder, links liggen de

platen en natuurgebied "de Elzen", ook deel van de Biesbosch.

Naast elzen zijn hier de nodige wilgen. Ongetwijfeld kan je 's zomers verder de platen op, maar nu is de officiële route al uitdaging genoeg.

Het laatste Biesboschdeel is de Louisa en Cannemanspolder, een verharde weg die je in hoog tempo naar Dordrecht brengt. Het laatste stuk richting de Dordtse Kil gaat over een dijk.

De begane grond van de dijkhuizen ligt aan beide kanten ver onder de top van de dijk. Waarschijnlijk wordt het bij dijkdoorbraak op bezoek gaan bij de overburen.





Het laatste stuk gaat door een industriegebied. De wind is inmiddels weer aangewakkerd, dus heel aangenaam is het niet meer. De grote schepen op de Dordtse Kil blijven ondertussen indrukwekkend.

Bij de Kiltunnel eindigt de etappe. De bus naar Dordrecht centraal komt binnen een paar minuten en brengt me naar de trein.

Er is dus alle reden om de

etappe van vandaag een “rondje Dordt” te noemen.

## DORDRECHT (KILTUNNEL) – NUMANSDORP, 30 JANUARI '25

### DORDRECHT

Bij de Kiltunnel stap ik uit de bus. De situatie ter plekke ken ik goed, maar dan als automobilist. Tenslotte heb ik bedrijfskunde gestudeerd in Dordrecht. Als wandelaar ben ik er nooit doorgegaan en zie er wat tegenop. Nergens is goed te vinden waar je er door kan. Uiteindelijk blijkt het kinderlijk eenvoudig. Het pad loopt naast de autoweg, en als voetganger is het ook nog gratis. Met als extra bonus aan het eind een roltrap met kunst op de muur. Dit is meer groot- dan een topstuk, maar zeker vrolijk en het brengt je dicht bij de dijk langs de Dortse Kil en in de Hoekse Waard.



### INTERMEZZO: HERINDELING

Onze tweede zoon is in Zuid-Beijerland geboren, onze dochter in Korendijk. Maar wel in hetzelfde bed en in dezelfde kamer. Dit is het gevolg van de gemeentelijke herindeling, die al decennia probeert het land efficiënter te maken. Tegelijk maken we ons druk om het feit dat de bevolking steeds verder vervreemd raakt van de overheid.

Maar dit verhaal gaat over wandelen, en niet over politiek. Toch heb je als wandelaar regelmatig te maken met plaatsnamen die je niet verwacht. Soms omdat een plaats is gedegradeerd van “gemeente” naar wijk of buurtschap en de routebeschrijving net de andere naam gebruikt. Soms omdat in nieuw gemeentelijk enthousiasme alle borden zijn verwijderd en je maar moet raden waar je bent.

Als voorbeeld onze oude woonplaats, waar we in de '80-er jaren woonden. In de 16<sup>e</sup> en 17<sup>e</sup> eeuw is hier van alles ingepolderd. Daarbij ontstonden wat kleine gehuchten, zoals de Hitsert, Zuidzijde, Nieuwendijk en Zuid-Beijerland (gesticht in de eerste helft van de 17<sup>e</sup> eeuw). Toen we er kwamen wonen waren die vlekken inmiddels grotendeels samengevoegd tot Zuid-Beijerland. Daar viel ook het eiland Tiengemeten onder.



Redelijk snel werd het met Piershil en Nieuw-Beijerland samengevoegd, maar nog was de fusie golf niet gestopt, in 2019 werd alles op het eiland één gemeente met > 90.000 bewoners. Toch de kinderen eens vragen wat er tegenwoordig als geboorteplaats in hun paspoort staat. In ieder geval gaan we er deze etappe extra op letten.

## DE HOEKSE WAARD

De tocht door de Hoekse Waard start in 's Gravendeel. De dijk loopt langs de Dordtse Kil, dus ik kan zwaaien naar het laatste deel van de vorige etappe die aan de andere kant van het water loopt.



Daarbij loop je lang een "parkeer" haven voor grote binnenvaartschepen. Er staat een groot bord voor de schippers om ze er aan te herinneren dat ze in de Biblebelt zijn aangemeerd. De kerkdiensten van de Hersteld Gesplitste Christenen staan keurig afzonderlijk aangegeven.

Op de dijk merk ik dat ik niet alleen prachtige schapensporen vertrap, maar ook delen van de dijk meeneem met de hanwaggels. Het is dan ook geen straf om onderaan de dijk te gaan lopen tot iemand het pad heeft afgezet met een hek, prikkeldraad en vier lagen schrikdraad. Weer via de dijk is er omheen te klimmen waardoor je verder kan via gehucht "De Wacht". Nooit van gehoord, ondanks dat ik 10 jaar hier als biologiedocent op de regionale school heb gewerkt en ik naar mijn mening de jeugd van alle dorpen en gehuchten voor me heb gehad. Maar mogelijk gingen de Wachters allemaal door de tunnel naar Dordt. *(Ondanks de Hoeksewaardse wijsheid: Hoe dichter bij Dordt, hoe rotter het wordt)*





Aan de andere kant, als je in een foto een heel dorp kan vangen mag je er niet te veel volk van verwachten.

Bij een blog over deze etappe las ik dat dit een oervervelend stuk is. Daar ben ik het zeker niet mee eens. Je kan een spannendere omgeving voorstellen dan grote polders met akkers die net zijn omgeploegd. Na Flevoland valt de omvang van deze polders wel mee en de dijken lopen niet in een strak patroon. Ze

zijn duidelijk het resultaat van de strijd tegen het water door de eeuwen heen. Een strijd die in 1953 trouwens ook hier een gevoelige nederlaag leed. In grote stukken is een lintbebouwing die alles toont van eeuwen oud via bouwvallen naar hyper modern. We gooien er een pagina met voorbeelden tegenaan.



Voor een deel gaat de wandeling over een dijk die wordt bewoond door schapen en waar verder geen bebouwing langs is. Hier is weer een voorbeeld te vinden van hindernissen onderweg.



Halverwege staat een dijk met een overstap. Helaas bovenlangs met prikkeldraad, en nog meer helaas met een overstap die is weggerot. Wel zit er een hek dat met een touw met tig kopen is dichtgeknoopt. Maar dat leer je hanteren 😊. Na de dijk volgt een lange weg naar Strijensas. Smal en met langs scheurende auto's. De herinneringen aan onze tijd hier komen weer helemaal terug. Langs de weg zie ik de eerste elzenkatjes van het seizoen.

Strijensas zelf is nog net zo slaperig als vroeger, ook al is er wat nieuwbouw. Wel is het een leuk dorp met een jachthaven en een mooie oude ophaalbrug.

Even buiten het dorp ligt natuurgebied "Overlanden Hollands Diep". Een prachtig gebied, maar helaas moet je het op dit moment toch omzeilen. Waren het de vorige etappe eenden op het pad, nu zwemmen er ook zwanen en waterhoentjes als waarschuwing.





In de verte staat een, nu onbereikbare, motte. Dit uitkijktorentje ziet er middeleeuws uit, maar het is een folly die deze eeuw is neergezet. In het gebied loopt een kudde Schotse hooglanders die een van de laatste droge plekken heeft gevonden.

Daarna is het een tocht naar Numansdorp, weer langs een kronkelende oude dijkweg.



In een tijd met enorme discussies over het al dan niet uitroeien van de wolf wordt er ook een andere strijd gevoerd.



In de polders zie je heel veel hazen springen (en buizerds vliegen). Maar er zit ook een damhert populatie. De provincie vindt die schadelijk voor de suikerbieten en werkt aan het bevrijden van het eiland van deze populatie. Lokaal denkt men daar duidelijk anders over.

Even voor Numansdorp ligt een volgend gehucht. Van Schuring is alleen nog een zielig bordje over. Numansdorp zelf is duidelijk aan het uitbreiden, met mooie open gebieden en hele dure huizen voor de rijken uit Rotterdam.

Numansdorp zelf is het eindpunt van de etappe. Van daar kan je via een reeks overstappen en een onmogelijke route naar huis.

Ik beluit door te lopen naar "Numansdorp A29" wat een goede verbinding heeft. Volgens de route zou dat langs het Hollands Diep zijn maar, denkend aan de

zwanen eerder op het pad, kies ik voor een rechte lijn. Het strandje bij Numansdorp, waar we zo veel hebben gezwommen, komt wel bij de volgende etappe.

De A29 brengt trouwens vervelende herinneringen terug. Hier is Nelleke in 1986 ernstig aangereden.



9292 en NS reisplanner zijn het niet eens. Ga ik via Dordrecht of via Rotterdam naar de start?

De keuze valt op het laatste en voor comfortabele treinen. Dat gaat goed tot er in Rotterdam-Alexander iemand de stiltecoupé komt binnen meuren. Hij zegt vriendelijk goedemorgen en begint hard video's te kijken. Ik besluit voor die paar minuten geen rel te maken. In Centraal zie ik dat in de andere stiltecoupé mensen languit op de bank liggen te slapen. Ik bedenk dat het NS personeel ze wakker mag schudden en waarschuwen hen op het perron. Mijn verwachtingen zijn laag, maar de mannen snellen met een verheugende snelheid richting de geïmproviseerde slaapplek.

Vervolgens blijkt mijn gekozen route de juiste. Ik kom eerder bij de metro en pak aansluitend een eerder bus naar het vertrekpunt Numansdorp A29.

Al snel sta ik langs het al genoemde strandje. Het is nu geciviliseerd en formeel een surfstrand. Gelet op de sporen proberen autofanaten er ook donuts te draaien, dus de gemeente Hoeksewaard heeft er nog een onderhoudsuitdaging.



Ooit heb ik de oversteek van het Hollands Diep gezwommen en weet daarom dat ik nu op het punt sta om kilometers langs de snelweg te lopen. Dat begint langs een beeld van de ingenieur en de arbeider dat symbool staat voor de "*Scheiding tussen het Hollands Diep en het Haringvliet brug*" wat om praktische redenen toch maar alleen "*de Haringvlietbrug*" is genoemd. Er is hier geen fiets-/voetpad maar een parallelweg. Formeel met een maximum snelheid van 60 km, maar de eerste BMW die voorbij komt probeert succesvol harder te rijden dan de hoofdbaan en zit dus boven de 130 km/uur. Kortom kilometers lopen

met geluidsoverlast, stank en een onveilig gevoel. De meeste gemotoriseerden letten wel op me, waarbij mijn verlichting en geel jack zeker helpen. Maar het totaalverbod op vrachtwagens wordt, naast de 60 km, ook genegeerd.

De brug brengt je naar het Hellegatsplein. Dit is een kunstmatig eiland waarmee, als onderdeel van de Deltawerken, het Haringvliet en de Oosterschelde zijn gescheiden.

De route verlaat het Hellegatsplein via de Volkerakdam uit 1969. Voor dit alles was de combinatie van wind, getijden verschillende stromen vanuit het Volkerak, Hollands Diep en Haringvliet eeuwen oorzaak van stroming en kolken met als gevolg watersnoodrampen en schipbreuken. Namen als Helwijk (gehucht), Fort de Hel, Helsdijk en Hellegatsplein duiden allen op dit onstuimige verleden.

Een probleem bij het afdammen was wel de scheepvaart tussen Amsterdam, Duitsland en Antwerpen. Daarvoor zijn Volkeraksluizen aangelegd, de drukste van Europa.



Na de sluisen mis ik een afslag (als die er al is), maar de bocht langs de bevroren sloten en het Zwanenmeer (met aalscholvers en eenden) is ook niet verkeerd. Deze weg is onderdeel van het Waterliniep pad, de fietsvariant<sup>17</sup>.

Via een stukje bos kom je bij Ruigenhil. Althans zo heette het eeuwenlang, tot PWvON in 1583 het dorpje bezette en bedacht dat een fort aardig zou zijn om misdadigers in het algemeen en piraten in het bijzonder in toom te houden. En dat het aardig zou zijn Ruigenhil een aansprekendere naam te geven, bijvoorbeeld door het naar hem te vernoemen. Toen hij een jaar later werd vermoord kwam niemand op het idee gewoon door te gaan met de oorspronkelijk naam. Wel werd er een stevige vesting gebouwd die niet onderdoet Gorinchem, Sluis en Naarden, ook al is het iets compacter.



De wandeling gaat langs het oude raadshuis<sup>18</sup>, veel kanonnen en andere gebouwen uit de 16<sup>e</sup> - 18<sup>e</sup> eeuw en vervolgens over de stervormige verdedigingswallen. Hoewel ik deze plek goed ken, is het heel erg leuk we weer eens te komen.

Via een brug en nieuwbouw loop je door naar een volgende wijk van



de gemeente Moerdijk. Een tamelijk saai omgeving.



Daarna wordt het er niet beter op richting Dinteloord. Een paar knorrende langharige varkens zijn heel aardig, maar verder is het vooral door tussen de akkers naar Dinteloord. Daar eindigt de etappe en wordt het tijd om op zoek te gaan naar OV. De apps zijn het niet eens over de beste route en geven te weinig info over de vraag hoe de plaats te verlaten. Wel is men het eens over lange overstap tijden.

Ik kies voor een halte langs de snelweg.

Daarvoor moet je eerst het hele plaatsje door. Onderweg passeer ik een halte die me na 5 minuten transport naar Station Rosendaal biedt. Soms zit het mee.

---

<sup>17</sup> Beiden beginnen in Edam, maar de wandelroute, LAW17 houdt het in Dordrecht voor gezien.

<sup>18</sup> Ook deze stad is niet ontsnapt aan de gemeentelijke herindeling, waardoor Willemstad nu, de van vON's ten spijt, een wijk van de gemeente Moerdijk is

In een van de andere LAW verhalen wordt uitgelegd welke vaardigheden je moet hebben om LAW te kunnen lopen. Eén ervan is borden negeren. Toch moet je daar verstandig mee omgaan. Ik zet de auto in Steenbergen en kan vrijwel onmiddellijk in een bus naar Dinteloord. Daar kom ik bijna direct een bord tegen. Je vraagt je dan af of je als wandelaar daar iets mee te maken hebt, en besluit voorlopig maar eens richting route te lopen. Onderweg



wordt het bord enige malen herhaald. Dus toch maar eens de kaarten er bij. Het blijkt dat de tocht voor een groot deel richting en langs de Steenbrugse Vliet gaat, tot je bij de Oosterschelde staat. Via de Dintelse Gorzen kom je dan bij een fietsbrug, waarna je door kan richting etappe finish.

Maar de routebeheerders trakteren je op een extra sticker op het punt waar je definitief moet kiezen om westelijk te gaan.



Deze keer kies ik eieren voor mijn geld en neem de omleidingsroute. Bij mooi weer, dat het



voorjaar lijkt in te luiden, gaat dat richting Steenbergen. Een tocht tussen de velden waar, volgens Brabants gebruik, hier en daar een Christus aan een paal is



geslagen.



Maar er is ook natuur. Een specht, wat ganzen en een ezeltje in de wei.

Steenbergen komt in een veel te hoog tempo dichterbij, waarbij de "andere" brug over de Steenbergse Vliet wordt genomen.

Ook Steenbergen blijkt een vestingsstad. In de 17<sup>e</sup> eeuw groeide het dusdanig dat een extra verdedigingslinie nodig was.

Deze “buitenwerken” zijn na 1827 afgevlakt, maar de structuur van de ravelijnen is behouden, waarbij de punten nog heel goed te zien zijn.

Erlangs loopt “de Kromme Weg” 😊

De tocht eindigt alles bij elkaar dus veel te vroeg.

Wel worden er overal signalen gegeven dat men zich op dit moment niet bezig houdt met gesloten bruggen of de verheerlijking van executies. Nee, de geest van de Brabander houdt zich bezich met karneva!!<sup>19</sup> Binnenkort mogen de locals zich weer inwoner van Strienestad noemen. Misschien iets om mee te nemen met het plannen van de volgende etappe.



## STEENBERGEN - BERGEN OP ZOOM (KLAVERVELDEN), 27 FEBRUARI '25



Altijd leuk als je al snel iets opmerkelijks tegenkomt. Zoals dit gebouw op Zuidplein in Rotterdam. Hier is de overstap naar de start van de laatste etappe van het Floris V pad in Steenbergen. En daarmee direct ook naar de laatste etappe van D3L2 in ons land.

Na uren openbaar vervoer loop je onmiddellijk Steenbergen uit en Raldal in (Welberg voor de Noordelijken).

Het plaatsje heeft iets met klaprozen, die op verschillende openbare werken zijn geschilderd.

En er is iets verontrustends. Net als de vorige etappe staat er in de plaats dat een weg, en daarmee de route, is afgesloten. Deze keer besluit ik om die theorie te toetsen. Ik loop langs een kuil en groet de werklui vriendelijk.



Je ziet de twijfel op hun gezicht. Moeten ze me nu vertellen wat die borden betekenen, en dat ik moet opzouten? Of is het nog vroeg en is het meest eenvoudige om gewoon terug te groeten? Ze besluiten tot het laatste dus de tocht kan gewoon door.

Tenminste, als je de route weet te vinden.

<sup>19</sup> Met excuses aan de ontwikkelaars van de spellingcheck.

Ook in Raldal is vandalisme tov wandelroutes niet vreemd, zoals op de foto.

Maar met het routeprogramma en doorzettingsvermogen komen we er wel.



Even buiten Raldal begint een natuurgebied.



### DE BRABANTSE WAL.

Dit gebied is geen nationaal park, maar wel een geologisch fenomeen met daarin veel natuurgebieden zoals Oudland, Halters Laag, de Bergse Heide en Zoomland.

Het is waarschijnlijk ontstaan door

uitslijting van de schelde, waarbij hoger gelegen zandgronden zijn ontstaan naast lager gelegen zeekleigronden.

Die laatste laten nauwelijks vocht door, dus in die gebieden ontstonden venen. Van veen maak je turf dus vanaf 1263 is in de driehoek Wilmstad – Geertruidenberg - Antwerpen driftig gegraven. In sommige perioden “industrieel” in andere tijden, vooral toen de grote bulk weg was, voor huishoudelijk gebruik. Een van de informatieborden omschrijft het eindresultaat als “een gatenkaas in het veen”.

In de Brabantse Wal is ook akker- en weiland, zodat deze etappe door een enorm afwisselend gebied gaat.

Op dit moment is het veelal heel erg nat, en als het even niet geheel of gedeeltelijk onder water staat is het vandaag een exercitieterrein voor



de mollen. Ik heb nog nooit zoveel molshopen op een dag bij elkaar gezien.

## EN DOOR...

In het bebouwde gebied voel je de opwinding van het naderende carnaval, met nu een extra bladzijde.

Verder is het stil. Ik zie vier andere serieuze wandelaars vandaag, maar die kiezen allen de zuid-noord route.

Je kunt je afvragen of lopen in de winter de moeite is. Deze straatnaam maakt dat ik in ieder geval midzomer weg blijf, en dat geldt voor alle moerasachtige gebieden.



Een deel van de wandelingen gaat door weilanden, en dat betekent altijd hekjes nemen. Hier in Brabant heeft men een sympathieke oplossing bedacht. Een hek waarvan het bovenste deel draaibaar is. Eenvoudig en rot niet weg.



De tocht maakt een slinger door Halsters Laag, een moerasachtig gebied met meertjes. Veel vogels, waaronder grauwe- en brandganzen.

Dan denk je rustig te lopen, met alleen de snelweg naar

Antwerpen af en toe op de achtergrond, en dan meent de armee te moeten buitenspelen met een zeer luidruchtige apachehelikopter.



Hoewel in het begin het vandalisme bij route aanduidingen is genoemd, zijn er ook leuke voorbeelden, zoals dit authentieke oude LAW bord.

Het staat dicht bij een manege die zegt ook open te zijn voor wandelaars en fietsers. Er moet even worden gezocht naar de juiste ingang (en dat blijkt niet de privétuin te zijn) maar dan kan ik ook koffiedrinken en lunchen.

Mijn keuze valt op een typisch Brabants product dat door Robèèèè van "Heel



*Holland Bakt*” regelmatig met trots wordt genoemd.

Jawel, het typisch Brabants “*Worzge Bgrootje*” (voor de Noordelijken: worstenbroodje) . Een beetje slappe hap met gehaktstaaf, maar ik heb het geprobeerd, en het vult.



Daarna wordt het even minder in het bos. Eerst regen, dan stevige regen en tot slot hagel. Maar de kreet blijft: er is geen slecht weer, alleen slechte kleding, dus we ploeteren door.

Het laatste stuk gaat door de Bergse Heide. Geen heide gezien, maar wel zandverstuiving, bos en veen. Een prachtig gebied

dat totaal onbekend voor me was.

Door het gebied is de “*kraggewandeling*” van 4 km uitgezet. Deze etappe volgt er terecht een groot deel van.

Aan het eind van dit deel van het pad is het recreatiecentrum Bozlust<sup>20</sup> en het eind van deze etappe en daarmee ook van LAW 1, het diagonaalpad (of voor de splitters: LAW 1.3 het Floris V pad). Maar wandelaars, niet getreurd. Wandelnet heeft een ferm bord neergezet met verwijzing naar alle paden die hier samen komen. Er is dus nog genoeg te beleven. Volgende keer verder richting België.



Op weg naar het OV mag een detail niet onvermeld blijven. Aan de grens van Bergen op Zoom ligt een ziekenhuis. Er gaat een busdienst van het ziekenhuis naar het station van “*Krabbegat*” (voor de Noordelijken Berg op Zoom). Een zieke geest heeft de lijn het nummer 112 gegeven 😊

BERGEN OP ZOOM – HUIJBERGEN – OSSENDRECHT, 6 MAART '25

Bravo brengt me terug naar het ziekenhuis Bravis met 112. Kan het niet helpen, maar hij blijft leuk. 😊



<sup>20</sup> Wederom met excuses aan de spellingscheck.



Dan is het door naar de richtingaanwijzer bij Bozlust en het nieuwe avontuur kan beginnen. Weliswaar is deze en de volgende etappe nog in ons land, maar hier verlaat je het werkkerrein van Wandelnet en daarmee ook de routeaanduiding die je gewend bent. Direct wordt duidelijk dat men vanaf hier niet gaat voor een ommetje, maar dat er serieuze wandelingen gemaakt kunnen worden.



Om niet teveel af te schrikken begint het met een kabouterpad. Ook lopen er veel honden hun mens uit te laten. Kortom, er heerst een Brabantse gemoedelijkheid.

Voor je het weet kom je op schitterende bospaden met veel vogels om je heen die om het hardst fluiten dat de lente vandaag duidelijk onderweg is.



Dit alles in het natuurbied "Landgoed Lievensberg" met bossen, wat zandduinen en grote heidevelden. In het gebied laat men jaarlijks door een schoolklas een stuk bos planten, met een bord

met de naam van de school en het jaar dat ze hebben staan spitten.

Een deel van het gebied wordt door Brabant Water als waterwingebied gebruikt.

Je trekt verder over de Brabantse Wal door Buitengebied van Brabants Landschap en de Walse Heide van Defensie. Dit gebied valt onder de gemeente Woensdrecht, dus je hoort met enig regelmaat een vliegtuigje.

Net voor de Walse Heide is het drassig. Een medewandelaar zegt in zangerig accent dan ook tegen me *“Ge moet hier wel oe zwemkleding aan”*

Ook loopt een man me tegemoed met een grote rol bamboestokken onder zijn arm. Zijn hele gezicht zit onder de wonden, dus schat ik in dat hij de carnaval niet schadevrij is doorgekomen. Hij spreekt me aan met *“Snapt oe dat*

*ze dit in het bos agterlatu, dat ziet er tog nie uit in t bos?”* Ik vertel dat ik dit materiaal even verderop heb gezien om de jong aanplant te beschermen. Of het mijn ABN is, of de resterende nevel van de carnaval zal ik nooit weten, maar hij antwoordt: *“Tis geen gezigt, ik leg het daar langs de weg en ga het zo oplaai...”*



Na de Walse Heide ben je al bijna bij Huijbergen, het eind van de etappe.

Even buiten de plaats liggen de resten van praalwagens, het tekens dat carnaval voorbij is.

In Huijbergen ga ik op zoek naar een bushalte, en die is er. Maar met enige overdrijving kan je zeggen dat OV hier goed geregeld is, behalve tijdens schoolvakanties,

buiten schoolvakanties en op naamdagen van katholieke heiligen. Maar als ik bereid ben om ruim 2,5 uur bij een halte te gaan zitten dan is er een optie om me te verplaatsen.

Eerst loop ik een stuk langs de plaats naar een volgende halte, maar bedenk dan dat er in de omgeving mogelijk meer opties zijn. De beste keuze lijkt dan doorlopen naar Ossendrecht. Daarbij kies ik er voor een doorsteek te maken naar de route, in plaats van terug te lopen. Dat blijkt een prachtig gebied, Kortenhoeff. In beheer bij Staatsbosbeheer en het maakt deel uit van het Grenspark Kalmthoutse Heide.

Deel van het natuurgebied is Vennengebied [Kleine Meer](#). Nu kennen we de vennen rond Oisterwijk, dat er beroemd om is, maar dit terrein is nog indrukwekkender. Een deel van de route is afgezet met prikkeldraad, maar dat maakt weinig indruk op me. Omdat het ook een stuk of vier wandelroutes onderbreekt trek ik me maar eens niets aan van de afzetting.



En met goed gevolg, een kilometer of zo verderop is de zaak ook afgezet met prikkeldraad dat even zielig is, dus ik kan probleemloos naar Ossendrecht.

Hier zijn nog vlaggen en beelden die verwijzen naar d'Ossenkoppen zoals de plaats het afgelopen weekend heette.

Ossendrecht heeft een heuse heilige voortgebracht, te weten Marie Adolphine, kloosternaam van Judoca Catharina Dierkx. Gelukkig blijkt dit hier geen invloed op het Openbaar vervoer te hebben, dus na een kwartiertje zit ik in de bus opweg van een NS station.

Je kunt je afvragen of je moe wordt van dit soort wandelingen. Ik heb niet dat gevoel, maar ik stap in Dordrecht in een trein richting Geldermalsen, waar ik na een uurtje wakker wordt. In Dordrecht. 😊

## NAAR DE BELGISCHE GRENS EN GR5A/12

### NOORD BRABANT: OSSENDRECHT – ANTWERPEN: PUTTE KAPELLE, 27 MAART'25

♪ *“Daar is de lente, daar is de zon bijna - maar ik denk dat ze weldra zal komen, de fallus impudicus staat al in bloei en de blaadjes krijgen bomen!”* ♪

Met prachtig weer en zo rond de grens met België kan het niet missen of “een vrolijk lentelied” speelt door het hoofd.

Er bestaat een GPX voor deze etappe, maar die heeft maar een marginale overeenkomst met de routemarkers onderweg. Het resulteert in een wat vage route, eerst van de bushalte in



Putte naar Ossendrecht. Daar kan ik ca. 40 minuten wachten om naar het centrum van de plaats te komen. In die tijd kan het ook gelopen worden, dus ik loop tot er een merkteken staat. Die heeft geen relatie met de GPX, maar is min of meer de goede kant uit. Dus ik pak die maar, onder het motto “het gaat om de tocht, niet om de streep op de kaart”. Het is een gebied met een veel weilanden en paarden. En

een beeldje onderweg waarvoor we hadden kunnen poseren, al hadden we dan een hond moeten lenen.



Regelmatig verwacht ik in een tuin te eindigen, maar steeds is er op het laatste moment een bocht naar een klein pad dat je naar een volgende weg leidt.



Dit richtingbord geeft wel aan wat voor een wegen. Ondertussen vraag ik me meer en meer af hoe de route is uitgezet. De rood-witte LAW stickers worden opgevolgd door de geel-rode Streekpad aanduidingen. Op enig moment wijzen de aanwijzingen in een richting die helemaal geen verband houdt met de kaartroute. Een belangrijk argument wordt nu dat dit pad me moet terugbrengen bij de auto. Tijd om via de digitale kaart te navigeren.



Niet alleen is dat goed te doen, maar na een tijdje vind ik een sticker LAW Amsterdam – Parijs. Dat is niet helemaal verrassend, want ik zie diverse plekken waar stickers verwijderd lijken te zijn. Bovendien leidt de weg tussen de omgeploegde akkers naar natuur in de verte. Dat is bemoedigend, want de etappe gaat door de Kalmthoutse Heide. Dit is een [natuurgebied](#) aan weerszijde van de grens. Daar heeft het geen “nationaal park” status, maar het is een natura 2000

gebied en heeft daardoor mogelijk nog extra bescherming. De naam is misleidend. Er is heide, maar ook bos, veen, duin, weide en polder. Dan ligt het ook nog deels op de Brabantse Wal, wat alles bij elkaar een prachtig wandelgebied oplevert.

Het duurt niet lang voor je langs het 1<sup>ste</sup> grenspaaltje komt dat benadrukt dat het absoluut een grenspark is. Er is hier en daar wat bebouwing, waaronder de “de Grote Stoppelbergen”.



Op internet is een discussie te vinden of deze “[berg](#)” zelfs maar een heuvel genoemd mag worden, maar er ligt een casseienstrook van 600 meter met een hoogteverschil van 14 meter, dus amateur sportfietsbezitters moeten er overheen. Er komen net twee mamils<sup>21</sup> aanrijden als ik de



strook oploop. Tevreden stellen ze vast dat het een doodlopende weg is, en dat ze er dus niet op hoeven. Doodlopend geldt alleen voor gemotoriseerd verkeer, aan het eind van de strook loop je zo het bos in. Daarna is het een aantal kilometers door de natuur. Ergens onderweg klinkt fors wat herrie. Het blijken de kikkers in de sloot 😊.

Ondertussen gaat de wandeling wel heel erg snel. Nelleke voelt zich niet helemaal wel, dus de overweging om er een etappe aan vast te knopen zet ik uit mijn hoofd. Wel maak ik wat foto's om te vieren dat het ook officieel weer lente is.

---

<sup>21</sup> Van Herman van de Zand: Middle Aged Men in Lycra.



Een lange bomenlaan in het Moretusbos eindigt bij een heuvel met een theehuisje er op. Het heeft de indrukwekkende naam de "Gloriëttà" en ligt op Nederlands grondgebied.



Als je er omheen loopt kijk je in de verte op kasteel Ravenhof, dat in het Belgische Putte Stabroek ligt. Het kasteel heeft een geschiedenis die terug gaat tot de 14<sup>e</sup> eeuw, maar het huidige gebouw is uit de 19<sup>e</sup> en 20<sup>e</sup> eeuw. Bij de bouw van het huidige



kasteel heeft men zich laten inspireren door Versailles. Wie deze route Amsterdam – Versailles uitloopt zal concluderen dat het resultaat best sneu is.

Zelfs het ook door Versailles geïnspireerde Kasteel Renswoude (SP13 Utrechtspad) is indrukwekkender.

Maar ze hebben een koetshuis, en daar zit een café-restaurant, dus goed voor een lunch.

Daarbij blijkt het handig wat ik wat talen spreek, of, zoals Nelleke het stelt: "*Tis mar goe daddek Vlaams kan klappen*".

Zo wordt de tafel gedekt met de mededeling: "*Da hedde gij straks voor teike nodig*"

Als me later gevraagd wordt wat ik denk van het geleverde kan ik ook uitsluitend zeggen: "*Amai deikes waren goe!!!*"



Het weer is te mooi en de bediening te vriendelijk om te zeuren over het feit dat het bruine brood wel wat langer in de zon had mogen liggen.



Na de lunch is het een korte wandeling naar de bewoonde wereld waarbij er nog twee reeën vlak voor me oversteken.

In die het centrum komt ik vrijwel bij de grens uit. Ergens in een hoekje staat nog een authentieke grenspaal. Maar de borden die aangeven dat je echt in Vlaanderen bent zijn veel groter. Voor nu keer ik ze de rug toe en loop Nederland weer in. Dat is uitsluitend te zien aan die borden, verder is Putte één dorp.

Maar vandaag heb ik voor het eerst mogen ruiken aan wandelen in België. Dat is prima bevallen. Dus: op naar de kust!



Dit is de eerste etappe vol België in. Hoewel, ik parkeer de auto net voor de grens en neem de bus naar het eindpunt. Dat gaat niet zonder slag of stoot. Allereerst moet je het busstation vinden dat aan een vrij lullige zijstraat ligt. Daar staan er een paar maar met een digitaal koffiekopje op het scherm en de mededeling “even pauze”. Ik vraag de meest



wakkere chauffeur hoe ik in Brasschaat kom. Zijn antwoord is dat ik de snelbus moet hebben die voor hem staat en dan overstappen. Dus ik naar de bus er voor en krijg de mededeling dat hij de snelbus is, en dat ik dus niet met hem moet zijn. Als ik hem wijs op het verschil van inzicht met zijn collega geeft hij aan dat hij met naar “Luchtbal” kan brengen en van daar via “73” naar mijn eindbestemming. Op Luchtbal hangt een dienstregeling: over 50 minuten vertrek er een bus

de juiste kant uit. Ik ga niet in discussie als die na 10 minuten verschijnt. Zeker niet als die me naar het eindpunt in Brasschaat brengt, waarna ik alleen nog de weg over hoef om de etappe te starten.

Je moet even langs geparkeerde kermis vrachtwagens, maar daarna is het snel de natuur in, te beginnen met het gebied “de Inslag”



Het is een gebied met gemengd loofbos. Voor een deel duidelijk aangelegd en verder verboden toegang. Het loopt in ieder geval prettig en de routeaanduiding is helder, ook al zijn de bordjes en stickers iets kleiner dan aan de andere kant van de grens.



Een aansluitend terrein is “Klein Schietveld”, waarbij niemand verbaast zal zijn dat dit deels militair terrein

is. De antitank goot, loopgraven en de 70 bunkers dateren nog uit WO1.

De route klopt met de GPX op de telefoon, maar heeft als extra tekst vaak “Amsterdam – Parijs” of “Martinus route” die doorloopt naar Tours. Waarschijnlijk wordt het in Antwerpen pas een uitdaging, dus voorlopig is het een kwestie van gewoon doorlopen. En dan de



afslag naar de Panne nemen natuurlijk.



Rond het Klein Schietveld is nog een klein stukje zandverstuiving met wat heide die voorzichtig in bloei komt.

Ook is het prettig dat je veel langs water loopt. Bij Kapelle verandert het. Hier zijn geen bossen, maar kasten van huizen geplant. Meestal met grote hekken, schermen en een of meer woefs.

Kortom, dit is niet het meest opwindende deel van de route.



Redelijk snel gaat het toch weer het bos in voor de laatste kilometers naar Putte. Dat is ook het moment dat de regenjas uit de rugzak kan, want het begint te hoven. Hard, maar ook kort, tegen de tijd dat ik Putte inloop is het alweer droog.

In Putte scoor ik nog een broodje en dan is het instappen en terug naar huis. De tocht door België is nu serieus begonnen.

## BRASSCHAAT – ANTWERPEN, 30 JULI'25

Nelleke en ik pakken 2 dagen Antwerpen, waarbij zij de stad bezoekt en ik twee etappes loop. Naar de stad met de auto gaat prima, het OV gebruiken is een ander geval. In theorie is het eenvoudig: Tram 6 of bus 62 naar Luchtbal, daarna bus 73 naar Brasschaat, de Golf. Bij de halte tegenover het centraal station staat een keurig digitaal bord met buslijnen,



vertrektijden en perrons. Van de laatsten worden er 6 vermeldt. Ik zie er drie. Een behulpzame buschauffeur legt uit dat de rest ondergronds zit. En zowaar, er komt een ondergrondse naar Luchtbal. Verheugt stap ik er uit om er na lang zoeken er achter te komen dat er twee luchtballen zijn die een paar stations uit elkaar liggen. Ik moet Luchtbal P&R hebben. Met een bus weet ik dat te bereiken en binnen niet al te lange tijd, en los van de

aangegeven regeling verschijnt daar een bus 73. Die brengt ons tot Ekeren, waar we er uit worden gezet: bus is stuk. De chauffeur spreekt geen Nederlands, Vlaams, Engels of Frans, dus hoe, waarom en optie voor alternatief vervoer zijn onduidelijk. Ik help een vrouw die al deze talen ook niet spreekt de bus uit te werken door op een pictogram te wijzen dat duidelijk maakt dat reizen voorbij is. Zij, en de andere reiziger, verdwijnen na een kwartier. Ze hebben duidelijk geen zin om te wachten op de bus die staat aangekondigd na nog 45 minuten. Als "captive audience" ga ik maar zitten. Na 5 minuten stopt er een bus. Net als de vorige werkt het scherm met de halte aanduiding niet. Dus op goed geluk stap ik ergens uit. Het lijkt verdacht veel op de vorige etappe, dus het zal wel goed zijn.



Als snel loop je door het bos, al is me voor die tijd de enorme variatie in brievenbussen opgevallen. Ze krijgen hun eigen pagina. Het is een gebied met veel kastelen zoals kasteel Ravenhof dat dateert uit de 19e en begin 20e eeuw. Een deel van het oorspronkelijke landgoed ligt in Nederland, wat verklaart waarom de telefoonverbinding het slecht doet. Ook het wandelprogramma heeft er wat moeite mee.

Na een mooie wandeling door bossen steek je de snelweg over en kom je, nog steeds dicht op de grens, in landgoed Vordenstein. Er staat vast ook ergens een oud gebouw, maar ik doe het met mooi landschap met onder andere de heide die in bloei begint te komen.



Na Vordenstein loop je Schoten binnen. Hier splitst de route zich, dus is het zaak om niet richting Brussel te lopen.

Scholten is behoorlijk groen, verder zie ik er, los van leuke brievenbussen, weinig bijzonders. Een uitzondering is deze olifant. De cow-



en elephant parades kunnen inmiddels het certificaat modeverschijnsel krijgen, maar het blijft leuk als je er nog ergens een paar tegen komt.

Na de splitsing in de route en de keuze voor "GR5A" moet je het



terrein van kasteel Scholten over. Halverwege staat daar een groot hek. Nu leer je al snel dat dit alleen een beperking is als ze hoog en dicht zijn. Deze is alleen het eerste, dus ik zet de wandeling rustig voort, met is een evenement voor eind augustus aan het opbouwen. Dus volgens mij loop ik niemand in de weg. Een tweede hek en twee Vlamingen denken daar anders over. Dus voor ik kan uitzoeken of ik over, onder, langs of door het hek kan wordt

ik staande gehouden. Als ik laat zien dat ik echt op een grote, nationale route loop helpen ze me aan een wandelbaar alternatief.

Op het terrein passeer ik nog wel aardige yarn bombing (voor wie het niet kent: graffiti zonder spuitbus).

De wandeling loopt nu, deels weer door de natuur van het Bouckenborghpark, naar Merksem. De E19 lijkt de definitieve scheiding tussen bosrijke omgeving en de stad.



Je komt diverse mooie murals tegen voor in het havengebied komt, hier met een eigen pagina. In Antwerpen zie je uiteraard veel van de haven met het grote park "Spoor Noord", dat bewust heel open is gehouden.

Voor ik er ben zie ik in de verte nog een bekende: Het sportpaleis aan de Antwerpse ring dat de weg over lijkt te steken als je er langs rijdt.

Langs het park vervolg ik de route tot het MAS, een opmerkelijk gebouw aan de oude haven. Ergens scoor ik er nog een koffie, maar dan is



het tijd om te beslissen over het “hoe nu verder”. Ik kies er voor richting Schelde te lopen, waar de volgende etappe begint. Daarna zou ik het OV kunnen pakken, maar ik loop uit tot het hotel “Holiday inn Express” waar ze die nacht slapen.

## ANTWERPEN – BASEL, 31 JULI’25

Na een stevig ontbijt pak ik de metro naar een station dat me richting de Astrid tunnel brengt. Het is een voetgangerstunnel van >500 meter op 31,5 m diepte onder de Schelde. Er staat nadrukkelijk vermeldt dat het dus een tunnel voor voetgangers is, maar dat fietsers worden gedoogd, mits ze een wandeltempo aan houden. Ik zie fatbikes en racefietsen en realiseer me dat ik oud word. 25 – 30 km/u lopen zit er niet meer in 😊.



Je komt er wel soepel mee aan de andere kant.



Daar mag je improviseren. De Vlamingen zijn dol op dit soort hekken. Ze voorkomen dat je stukken dicht langs de Schelde kan lopen als is het Galgenweel, dat binnendijs ligt, ook wel een aardig water.

Het hek op de foto houdt je trouwens weg bij de aanloop van het gemotoriseerd verkeer naar de Kennedy tunnel. Althans, dat is de gedachte. Slecht geplaatst, slechte

kwaliteit, dus geen echte belemmering. Na het Galgenweel neemt de route een slinger door het Burchtse Weel. De route is tot nu toe zo onaantrekkelijk dat het een idee lijkt om de slinger af te snijden.

Gelukkig blijkt de bocht zeker de moeite waard. Veel mooie planten en vogels, zoals deze duindoorn en overall rijpe bramen.





Daarna loop je Burcht zelf binnen. De gevelsteen van Huys den IJzer trekt de aandacht, maar over het algemeen is het geen heel aantrekkelijke plaats. Wel is het carellion van de plaatstelijke kerk opmerkelijk. Het is in een glazen toren buiten de kerk geplaatst. Helaas heeft de Beiaardier er vandaag geen goesting in, ik had het

graag gezien.

Er volgt een stuk dat wordt geprezen om het unieke industriële gehalte, en de wereldberoemde Vlaamse ruimtevaart.



Volgens de gids passeer je ook het verlaten kasteel Altena. Als die achter dit hek ligt ben ik er in ieder geval langs geweest.

Bij een grote parkeerplaats staat een vier meter hoge [Cosmogolem](#). Het is een project van Koen Vanmechelen.

Het vraagt aandacht voor mensen- en kinderrechten. Wereldwijd staan er inmiddels een stuk of veertig. Niet meer in Nederland, want daar werd het snel in de fik gestoken 😞

Na de Cosmogolem ga je via een jaagpad verder naar het gebied tussen de rivier en de schoren en slikken. Het enorme natuurgebied is vanaf de dijk bij Kruibedijke niet bijzonder



aantrekkelijk, maar bij Tilleke Tang verlaat de route de dijk en draait het natuurgebied in. Ik moet er niet aan denken dat je dit in een natte periode moet lopen, maar op dit moment is het een prachtige wandeling langs watertjes en door de schorren.



De naam Tilleke Tang blijkt te slaan op een oude

uitbater van een kroeg in dit gebied. Inmiddels zijn daar geen sporen meer van te herkennen.

Vanuit dit gebied is het een klein stukje naar Basel, de eindbestemming. Mooi kasteel en het centrum is absoluut de moeite om te verkennen. Ook staat er een prachtig digitaal bord met busnummers en vertrektijden. Het blijkt geen relatie met de bestaande werkelijkheid te hebben, maar op den duur verschijnt er een bus die me naar de Astrid tunnel brengt. Ik mis dus weer het OV onder de rivier, maar ach het gaat om het wandelen.



BIJLAGEN

Dwars door de Lage Landen LAW 1		Totaal gelopen km:	740,8	
Totalen in KM		1038,4	730,5	
Etappe	Van - naar in KM & link	Afstand planning	Afstand Reëel	
1	<a href="#">Lauwersoog - Iezumasyl</a>	14,1	+LAW5.3	<a href="#">Frieslandpad</a>
2	<a href="#">Iezumasyl - Dokkum Diepswal</a>	16,6	23,6	Frieslandpad
3	<a href="#">Dokkum Diepswal - Kûkherne</a>	16		Frieslandpad
4	<a href="#">Kûkherne - Eastermar</a>	19,3	24,1	Frieslandpad
5	<a href="#">Eastermar - Houtigehage</a>	13,8	22,6	Frieslandpad
6	<a href="#">Houtigehage - Ureterp</a>	10,1		Frieslandpad
7	<a href="#">Ureterp - Beetsterzwaag</a>	15,6	26,4	Frieslandpad
8	<a href="#">Beetsterzwaag - Sluiszicht</a>	17,3	14,1	Frieslandpad
9	<a href="#">Sluiszicht - Boijl</a>	16,8	21,6	Frieslandpad
10	<a href="#">Boijl - Wilhelminaoord</a>	11,1		Frieslandpad
11	<a href="#">Wilhelminaoord - Steenwijk</a>	15,8	30,0	Frieslandpad
12	<a href="#">Steenwijk - Zuideinde</a>	15,4	16,5	<a href="#">Pionierspad</a>
13	<a href="#">Zuideinde - Vollenhove</a>	15,3	13,1	Pionierspad
14	<a href="#">Vollenhove - Enservaart</a>	13,1	15,6	Pionierspad
15	<a href="#">Enservaart - Ketelmeer</a>	19,7	30,3	Pionierspad
16	<a href="#">Ketelmeer - Klokbekerweg, Lely</a>	20,1		Pionierspad
17	<a href="#">Klokbekerweg, - Hollandse Hout</a>	21,7	25,5	Pionierspad
Extra	<a href="#">Markerwadden</a>	6		<a href="#">Natuurmon.</a>
18	<a href="#">Hollandse Hout - Knarbos</a>	21,7	22,4	Pionierspad
19	<a href="#">Knarbos - Zeewolde</a>	18,1	23,7	Pionierspad
20	<a href="#">Zeewolde - De Eemhof</a>	20,3	23,2	Pionierspad
21	<a href="#">De Eemhof - De Kemphaan</a>	20,4	29,6	Pionierspad
22	<a href="#">De Kemphaan - Muiden</a>	21,9	17	Pionierspad
23	<a href="#">Amsterdam Dam - Weesp</a>	16,5	19,4	<a href="#">Floris V pad</a>
24	<a href="#">Weesp station - Kortenhoef</a>	24,3	25,5	<a href="#">Floris V pad</a>
25	<a href="#">Kortenhoef - Nieuwer ter Aa</a>	18,8	19,6	<a href="#">Floris V pad</a>
26	<a href="#">Nieuwer ter Aa - Woerden</a>	20,6	19,4	<a href="#">Floris V pad</a>
27	<a href="#">Woerden station - Oudewater</a>	12,3		<a href="#">Floris V pad</a>
28	<a href="#">Oudewater - Schoonhoven veerpont</a>	16,6	29,3	<a href="#">Floris V pad</a>
29	<a href="#">Schoonhoven veerpont - Nieuw-Lekkerland</a>	19	18,1	<a href="#">Floris V pad</a>
30	<a href="#">Nieuw-Lekkerland - Dordrecht Stadspolders</a>	23,6	25,7	<a href="#">Floris V pad</a>
31	<a href="#">Dordrecht Stadspolders - Dordrecht (Kiltunnel)</a>	18,9	19,8	<a href="#">Floris V pad</a>
32	<a href="#">Dordrecht (Kiltunnel) - Numansdorp</a>	23,4	25,4	<a href="#">Floris V pad</a>
33	<a href="#">Numansdorp - Dinteloord</a>	23,3	24,3	<a href="#">Floris V pad</a>
34	<a href="#">Dinteloord - Steenbergen</a>	10,6	9,6	<a href="#">Floris V pad</a>
35	<a href="#">Steenbergen - Bergen op Zoom (Klaverelden)</a>	18,3	18,8	<a href="#">Floris V pad</a>
36	<a href="#">Bergen op Zoom - Huijbergen</a>	14	19,4	<a href="#">DDDLL</a>
37	<a href="#">Huijbergen - Putte</a>	20	12,4	<a href="#">GR5A</a>

38	Putte - Brasschaat	21	21	GR5A
39	Brasschaat - Antwerpen	17	24,3	<a href="#">GR5A</a>
40	Antwerpen MAS - Bazel	21	20,1	GR5A
41	Bazel - Bornhem	19		<a href="#">GR5A</a>
42	Bornhem - Dendermonde	19		GR5A
43	Dendermonde - Aalst	19		GR5A
44	Aalst - Nederhasselt	23		GR5A
45	Nederhasselt - Geraardsbergen	20		GR5A
46	Geraardsbergen - de Hoppe	23		GR5A
47	D'Hoppe - Ronse	16		GR5A
48	Ronse - Avelgem	15		GR5A
49	Avelgem - Bellegem	21		GR5A
50	Bellegem - Menen	18		GR5A
51	Menen - Houthem	18		GR5A
52	Houthem - Wijtschate	13		GR5A
53	Wijtschate - Rodeberg	20		GR5A
54	Rodeberg - Poperinge	15		GR5A
55	Poperinge - Haringe	25		GR5A
56	Haringe - Houtem	19		GR5A
57	Houtem - De Panne	16		GR5A
<b>Nog te lopen</b>		<b>308</b>		
= dubbele etappe				

71,3



## ROUTEMELDING



01-09-2024 om 15:54  
**Meldpunt:** Nieuwe melding binnengekomen  
**Omschrijving van de melding:**  
Ik loop de GPX van de route, met als achtergrond info het boek dwars door de lage landen II. Die loopt via de Loenenseweg naar Loenen aan de Vecht. De sticker ter hoogte van het IJsvogelpad maakt niet duidelijk of je de laatste weg moet nemen of door moet gaan over de minder veilige Loenenseweg. Het IJsvogelpad wordt bij de laatste woonboot afgesloten door een hek, met waarschuwing dat er een waakhond is. De burens komen met de mededeling dat dit ten onrechte is, waarna de (vriendelijke) hond naar binnen wordt gehaald en je toch mag doorlopen. Er volgt een weiland met een goed beloopbare rand, maar het laatste stuk naar dat deel van de Loenenseweg waar een goed bewandelbare berm is, is dusdanig verwilderd dat er niet meer door te komen is.

**Gekozen door melder:**

**Reactie:** Glad Melder

